

Architektura miejskiej części Dusznik-Zdroju

Niniejszy artykuł jest próbą przybliżenia architektonicznego wizerunku centrum Dusznik-Zdroju. Obszar ten obejmuje zabudowę staromiejską oraz tereny bezpośrednio do niej przyległe. Opracowanie nie dotyczy części zdrojowej ani pozostałych, peryferyjnych dzielnic miasta.

Problematyka architektury Dusznik-Zdroju nie była dotychczas obszerniej przedstawiana. Temat ten poruszył niemiecki badacz Robert Becker w pracach wydanych w latach 1916–1931. Jedną z tych publikacji przedstawia ogólnie miejscowe budowle i zabytki sztuki¹, inne są monografiami poszczególnych obiektów, m.in. kościoła parafialnego czy pomników o charakterze religijnym². Interesujące wiadomości, przeznaczone jednak głównie dla turystów – laików, znajdują się w *Słowniku geografii turystycznej Sudetów*³. Nieco więcej o zabytkach architektury piszą autorzy dwóch popularnych opracowań poświęconych Dusznikom, wydanych w ostatnich latach⁴. Cenną pozycją naukową jest artykuł Piotra Pregiela *Duszniki przez Zimmermanna opisane*⁵, będący de facto przekładem fragmentu wydanego w 1789 roku tomu *Beyträge zur Beschreibung von Schlesien* Friedricha Alberta Zimmermanna, dotyczącego Dusznik. Sporo miejsca zajmuje tu opis najważniejszych budowli miasta. Podstawowym zbiorem informacji o zabudowie Dusznik-Zdroju pozostaje jednak obszerne opracowanie zatytułowane *Duszniki – miasto i źródło. Studium historyczno-urbanistyczne*, autorstwa Danuty i Rafała Eysymonttów⁶, sporządzone w 1992 roku i dostępne jedynie w maszynopisie. Jak podają autorzy: „Kompendium Zimmermanna to ostatnia z pozycji geograficznych, w której opis miasta jest obszerniejszy niż opis źródła”⁷. Późniejsze publikacje (nie tylko geograficzne) poświęcone są przede wszystkim części zdrojowej. Wspomniane studium stanowi wyjątkową próbę zmniejszenia owej dysproporcji.

¹ R. Becker, *Reinerzer Bauwerke und Kunstdenkmäler*, Bad Reinerz 1929.

² *Idem*, *Die Pfarrkirche zu S. Petrus und Paulus in Reinerz*, Bad Reinerz 1931; *idem*, *Die Mariensäule auf dem Ringe der Stadt Reinerz*, Reinerz 1916; *idem*, *Schicksale eines Johannes von Nepomuk-Denkmal in Reinerz*, Reinerz 1924.

³ *Słownik geografii turystycznej Sudetów*, t. 14: *Góry Bystrzyckie – Góry Orlickie*, red. M. Staffa, Warszawa–Kraków 1992.

⁴ *Duszniki*, Duszniki-Zdrój 2004; A. Kurek-Perzyńska, M. Perzyński, *Duszniki Zdrój, jakich nie znacie*, Wrocław 2005.

⁵ P. Pregiel, *Duszniki przez Zimmermanna opisane*, „Rocznik Muzeum Papiernictwa” 2010, t. 4, s. 81–104.

⁶ D. Eysymontt, R. Eysymontt, *Duszniki – miasto i źródło. Studium historyczno-urbanistyczne*, Wrocław 1992, t. 1–3 – mps.

⁷ *Ibidem*, t. 1, s. 2. Zob. też: P. Pregiel, *Duszniki...* [5], s. 81–104.

Duszniki, położone niemal dokładnie w połowie drogi między Kłodzkiem a Náchodem, powstały w pierwszej połowie XIV wieku. Pierwsze dokumenty potwierdzające istnienie osady w miejscu obecnego miasta pochodzą z lat 1324 i 1348⁸. Najstarsze jej centrum to obecny obszar między Rynkiem, ulicą Kłodzką a ulicą Krótką⁹. Do traktów odpowiadających dzisiejszym ulicom Kłodzkiej i Karola Świerczewskiego, o zachowanym pierwotnym biegu, wkrótce dodano następne, pokrywające się z obecnymi ulicami Juliusza Słowackiego, Adama Mickiewicza i Hanki Sawickiej¹⁰.

Trwająca w latach 1618–1648 wojna trzydziestoletnia spowodowała upadek sprawnie funkcjonującego organizmu miejskiego. Ponowny jego rozwój nastąpił w XVIII wieku, w dużej mierze dzięki odkryciu leczniczych źródeł i założeniu uzdrowiska. Rozpoczął się nowy rozdział w dziejach miejscowości, odtąd nierozłącznie związanej ze źródłem, a równocześnie zachowującej niepowtarzalny obraz architektury historycznego centrum. Chronologicznie w rozwoju zabudowy Dusznik można wyróżnić cztery okresy, wyznaczone najważniejszymi punktami zwrotnymi w historii miasta:

- do wybuchu wojny trzydziestoletniej (przed 1618 rokiem),
- od zakończenia wojny trzydziestoletniej (1648) do wielkiego pożaru (23 lipca 1844 roku),
- od rozpoczęcia odbudowy po pożarze (1844) do zakończenia II wojny światowej (1945),
- od przyłączenia Dusznik-Zdroju do Polski (1945).

Z pierwszego okresu zachował się przede wszystkim dawny młyn papierniczy, fragmenty kościoła parafialnego oraz częściowo nieliczne budynki staromiejskie, w tym pozostałości elementów konstrukcyjnych ukryte wewnątrz obiektów przebudowanych. Po 1648 roku wzniesiono nową zabudowę wokół Rynku, wzdłuż dzisiejszych ulic Kłodzkiej i Hanki Sawickiej¹¹. W okresie tym pojawiły się wyraziste akcenty wertykalne: wieża kościoła parafialnego, kościół cmentarny Świętego Krzyża (obecnie nieistniejący) i kaplica Świętej Trójcy na Wzgórzu Rozalii (obecnie zasłonięta lasem mieszanym). Epoka baroku przyniosła też elementy charakterystyczne dla okresu kontrreformacji – monumenty o treści religijnej. Analogiczne dzieła powstały także m.in. w Kłodzku i Náchodzie.

W dniu 23 lipca 1844 roku w Dusznikach wybuchł wielki pożar, który zniszczył kilkadziesiąt budowli. Większość z tych, które przetrwały klęskę, to domy barokowe¹², widoczne na litografii Otto Pompejusa wykonanej według rysunku Friedricha

⁸ Zob. [F.] Volkmer, [W.] Hohaus, *Geschichtsquellen der Grafschaft Glatz*, Bd. 1: *Urkunden und Regesten zur Geschichte der Grafschaft Glatz bis zum Jahre 1400*, Habelschwerdt 1883, s. 42, 89.

⁹ D. Eysymontt, R. Eysymontt, *Duszniki – miasto i zdroj...* [6], t. 1, s. 75.

¹⁰ *Ibidem*, t. 1, s. 76–77.

¹¹ D. Chamski, *Zarys historii miasta* [w:] Duszniki, Duszniki-Zdrój 2004, s. 12.

¹² R. Becker, *Reinerzer Bauwerke...* [1], s. 4–5, 10.

Bernharda Wenera ukazującego miasto w 1737 roku¹³ (zob. ilustr. w artykule T. Windyki: *Młyn papierniczy w Dusznikach-Zdroju – ikonografia*, na s. 10).

Wkrótce po ugaszeniu pożaru rozpoczęto intensywną odbudowę. Nowe budynki wznoszono na miejscu wcześniejszych, często wykorzystując przy tym – zwłaszcza wewnątrz, w dolnych kondygnacjach – pozostałości starszych konstrukcji.

Z grafiki Pompejusa można wnioskować, że jeszcze w XVIII wieku miasto rozbudowywane było głównie w stronę wschodnią. Obecnie jednak widać, że kierunek ten skorygowano później na południowy. Zmiana ta wynikała niewątpliwie z sukcesywnego rozwoju części uzdrowskiej.

Lata 1867–1903 to okres rządów wyjątkowo zasłużonego dla miasta i uzdrowiska burmistrza Paula Denglera. Dynamicznej rozbudowie zdroju towarzyszyła modernizacja śródmieścia Dusznik. Istotnym etapem rozwoju miejscowości była budowa linii kolejowej i stacji, otwartej w 1902 roku¹⁴, oraz wynikająca stąd ekspansja budowlana w stronę północno-zachodnią (ostatni odcinek ulicy Juliusza Słowackiego oraz ulica Kolejowa i ulica Dworcowa). Rozpoczęła się też rozbudowa w kierunku przeciwnym – w rejonie ulicy Sprzymierzonych.

Dominujący w architekturze europejskiej drugiej połowy XIX i początku XX wieku historyzm, nawiązujący do dawniejszych form, znany był projektantom dusznickich kamienic i gmachów użyteczności publicznej. Operowali oni środkami wyrazu pasującymi do architektonicznego klimatu miejscowości o starych tradycjach. Spośród nurtów historyzmu w Dusznikach występuje głównie neorenesans, nie brak też motywów neobarokowych czy eklektycznego łączenia stylów. Nowością były przykłady secesji oraz – już po 1918 roku – modernizmu.

Po II wojnie światowej pojawiło się standardowe budownictwo mieszkaniowe w postaci wolno stojących bloków lub zabudowy plombowej. Powstało wiele miejsc, w których dawna architektura bezpośrednio sąsiaduje z obiektami wzniesionymi po 1945 roku. W ostatnim dwudziestolecium wzrosła ponadto liczba budynków willowych, zwłaszcza na wschodnich i zachodnich obrzeżach strefy uznawanej za miejską.

Obecnie trudno dokładnie wyznaczyć zasięg zabudowy miejskiej Dusznik-Zdroju. Trwająca od wielu lat administracyjna integralność i symbioza poszczególnych części miasta sprawia, że ich rozgraniczenia są zwykle przybliżone i umowne. Próbę wyodrębnienia na potrzeby prezentowanego tematu sektora *stricto* miejskiego najłatwiej rozpocząć od północy, gdzie omawiane terytorium zamyka trasa linii kolejowej. Od strony południowej (czyli od zdroju) względnymi wyznacznikami mogą być następujące miejsca: zbieg ulicy Sprzymierzonych i ulicy Wojska Polskiego, most na Bystrzycy Dusznickiej między placem Warszawy a ulicą Wojska Polskiego, zbieg

¹³ *Widok Dusznik z lotu ptaka*, litografia Otto Pompejusa z 1862 roku, wykonana na podstawie rysunku Friedricha Bernharda Wenera z 1737 roku. Muzeum Narodowe we Wrocławiu, Gabinet Grafiki, sygn. VII-12510.

¹⁴ *Bekanntmachung*, „Glatzer Kreis-Blatt“, Nr. 93, 28. November 1902, s. 356; *Bahnhof Reinerz*, „Glatzer Kreis-Blatt“, Nr. 96, 9. Dezember 1902, s. 366.

ulic Hanki Sawickiej, Józefa Wybickiego i Zygmunta Krasińskiego oraz zbieg ulic Zygmunta Krasińskiego i Karola Świerczewskiego. Punkty te należy traktować nieoficjalnie, ponieważ kryteria na przykład rozdzielania ulicy Józefa Wybickiego czy kwalifikowania architektury początkowych odcinków ulic Zdrojowej i Słonecznej lub wschodniej strony ulicy Sprzymierzonych mogą podlegać dyskusji. Od zachodu do obszaru śródmiejskiego należy teren Zakładów Elektrotechniki Motoryzacyjnej [dalej: ZEM], jak również cała ulica Dworcowa z budynkiem nr 18 i obiektami dworca kolejowego jako swoistymi punktami granicznymi. Chyba najtrudniej określić zasięg strefy miejskiej w kierunku wschodnim. Przy ulicy Kłodzkiej dochodzi ona co najmniej do budynku nr 45 lub nieco dalej – do administracyjnej granicy miasta. W rejonie ulicy Sprzymierzonych przybliżony odcinek graniczny jeszcze w latach trzydziestych XX wieku mógł przebiegać wzdłuż tylnych elewacji domów po wschodniej stronie ulicy. Obecnie jednak zabudowa willowa ulic Okólnej i Wiejskiej, o charakterze bardziej podmiejskim niż zdrojowym, komplikuje i tak relatywną granicę, skłaniając do jej przesunięcia na wschód nawet do Wzgórza Rozalii.

Niniejsze opracowanie dotyczy architektury całościowo, bez względu na czas powstania. Najważniejsze jej zespoły i przykłady ukazano nieco bliżej, podczas gdy wzmianki o wybranych, wyróżniających się budowlach zredukowane są do minimum. Rozmiary publikacji wymagają zwięzłości opisów, z reguły szkicujących tylko zewnętrzną sylwetkę budowli. Uwzględniono jednak rzeźby pomnikowe jako elementy wizerunku architektonicznego. Dla miłośników zabytków istotna wydaje się informacja, że najbardziej interesujący ich zespół znajduje się na trasie od hotelu „Sonata” na zachodzie terytorium staromiejskiego do młyna papierniczego na wschodnim jego krańcu. W pierwszej kolejności przedstawiona zostanie architektura Rynku oraz wychodzących od niego ulic. Następnie wspomniane będą pozostałe trakty staromiejskie. Kolejne fragmenty prezentacji dotyczą rejonów wysuniętych w obu kierunkach równoleżnikowych.

Rynek jest centralnym punktem Duszniak od początku ich istnienia. Czworoboczny plac usytuowano na pochyłości wzniesienia, z najwyższym punktem od zachodu i najniższym od wschodu. Zabudowa Rynku jest zróżnicowana, tworzą ją budynki o wysokości od dwóch do czterech kondygnacji, ustawione szczytowo lub kalenicowo. Zbudowane na miejscu wcześniejszych, w obecnej postaci pochodzą z XIX lub XX wieku.

Budynki o numerach 1–4 znajdują się w pierzei południowo-wschodniej.

Nr 1 – najbardziej reprezentacyjny dom tej pierzei, dawny zajazd „Zum Schwarzen Bären” (Pod Czarnym Niedźwiedziem), ulokowany narożnie, u zbiegu z ulicą Adama Mickiewicza. Obecny, neorenesansowy gmach wzniesiono około połowy XIX wieku w miejscu starszego i przebudowano następnie w latach osiemdziesiątych XIX wieku¹⁵. Dom ustawiony kalenicowo posiada szeroką, sześciosiową fasadę z przejazdem bramnym.

¹⁵ D. Eysymontt, R. Eysymontt, *Duszniaki – miasto i źródło...* [6], t. 2, s. 67. W zajazdzie, który znajdował się w tym miejscu, 17 sierpnia 1669 roku przebywał polski król Jan Kazimierz.



Rynek – strona południowo-wschodnia. Pierwszy z lewej – budynek dawnego zajazdu „Pod Czarnym Niedźwiedziem”. Fot. K. Dackiewicz

Nr 4 – najwyższa kamienica w pierzei, zbudowana w latach dwudziestych XX wieku. Ustawiona szczytowo, wzorowana na wystawnych, późnorennesansowych i barokowych kamienicach mieszczańskich.



Rynek – strona południowo-zachodnia. Druga i trzecia kamienica od lewej tworzą łącznie gmach ratusza. Fot. K. Dackiewicz

Pierzeję południowo-zachodnią kształtują obiekty o numerach 5, 6, 7 i 9.

Nr 6 – gmach ratusza, tradycyjnie najważniejsza budowla Rynku. Obecny budynek nr 6 powstał z połączenia w 1937 roku dawnych obiektów nr 6 i 7, które podwyższono i przekryto wspólnym dachem¹⁶. Dawny dom nr 7 (prawa, północna

¹⁶ *Ibidem*, t. 2, s. 72.

część dzisiejszego ratusza) pełni tę funkcję od 1844 roku, kiedy spłonął wcześniejszy ratusz. Trzykondygnacyjna fasada ma formę renesansowo-barokową. Wejście do gmachu tworzy wmurowany w fasadę, przeniesiony z poprzedniej siedziby magistratu, oddanej do użytku w 1584 roku, renesansowy portal z reliefem ukazującym św. Piotra – patrona Dusznik oraz wspomnianą datę¹⁷. Wnętrze budynku całkowicie przebudowano i zmodernizowano.

Idea usytuowania dusznickiego ratusza w pierzei, zamiast na środku Rynku, ma korzenie zdecydowanie czeskie. Przykład taki istnieje zarówno w pobliskim Náchodzie, jak i w odległych miastach Czech, takich jak Pilzno, Czeskie Budziejowice, Litomierzyce czy Jihlava. Z polskich miast taką lokalizację ratusza posiada Cieszyn i wydaje się to nieprzypadkowe. Poprzednia siedziba władz miejskich Dusznik również znajdowała się w jednym szeregu z innymi kamienicami. Na rycinie Otto Pompejusa zaznaczono ją w pierzei północno-zachodniej¹⁸.

Nr 7 – obecny obiekt o tym numerze jest budynkiem plombowym z lat 1954–1955¹⁹. Zrealizowany – co wówczas zdarzało się rzadko – z wyczuciem najbliższego otoczenia, nawiązuje ogólną formą do starej zabudowy sąsiedniej. Uproszczona i zgeometryzowana kompozycja fasady bliska jest duchowi modernizmu. Mankamentem są rozmiary trójkątnego szczytu (prawdopodobnie mającego przypominać renesansowe), przewyższającego ratusz. Rozwiązanie to wydaje się nieuzasadnione historycznie i przeczy tradycyjnym zasadom budownictwa mieszczańskiego.

Nr 9 – kamienica z około połowy XIX wieku, usytuowana w narożu pierzei, u zbiegu z ulicą Karola Świerczewskiego. Wzniesiona na zrębach domów zniszczonych w pożarze w 1844 roku, następnie przebudowana w latach dwudziestych XX wieku²⁰. Wyraźny horyzontalny podział elewacji powstał dzięki wydatnym gzymsom.

Stronę północno-zachodnią zajmuje budynek o numerze 8–10. Niegdyś stały tu dwa oddzielne obiekty: w latach 1584–1844 ratusz²¹ (od wschodu) oraz gospoda, a od 1824 roku browar (od zachodu). Obecna dwuczęściowa budowla powstała około połowy XIX wieku z przeznaczeniem na browar²². Podział fasady wyznacza dwie czteroosiowe części bryły. Przy lewym krańcu wmurowano medalion z pierwszej połowy XIX wieku z godłem browaru.

Część tej pierzei wypełnia kamienica znacznie przewyższająca dom nr 8–10 i tworząca secesyjny akcent w architekturze Rynku. Gmach ten należy do ulicy Juliusza Słowackiego.

Strona północno-wschodnia Rynku z domami o numerach 13–17 jest podzielona przez ulicę Krótką na dwa fragmenty.

¹⁷ R. Becker, *Reinerzer Bauwerke...* [1], s. 10, 12; *idem*, *Die Mariensäule...* [2], s. 6.

¹⁸ Pośrodku Rynku do 1824 roku stał browar (zob. R. Becker, *Reinerzer Bauwerke...* [1], s. 12).

¹⁹ Informacja pochodzi od Ryszarda Grzelakowskiego.

²⁰ D. Eysymontt, R. Eysymontt, *Duszniki – miasto i źródło...* [6], t. 2, s. 73. W domu tym mieszkał burmistrz Paul Dengler.

²¹ R. Becker, *Reinerzer Bauwerke...* [1], s. 12; P. Pregiel, *Duszniki...* [5], s. 91.

²² D. Eysymontt, R. Eysymontt, *Duszniki – miasto i źródło...* [6], t. 2, s. 74.

Nr 17 – kamienica narożna u zbiegu z ulicą Kłodzką. Dawna siedziba hotelu „Deutsches Hof”, zbudowana po 1844 roku. Charakterystyczny element – narożny podcień – usunięto wkrótce po wzniesieniu domu i przywrócono w latach osiemdziesiątych XX wieku²³.

W górnej części Rynku, nieopodal pierzei północno-zachodniej, znajduje się barokowa figura – wotum za uratowanie Dusznik przed zarazą. Wykonana w 1725 roku z piaskowca, w formie kolumny z rzeźbą, przedstawia Madonnę z Dzieciątkiem w otoczeniu św. Floriana i św. Sebastiana, strzegących od ognia i morowego powietrza. Autorem kompozycji, otoczonej kamienną balustradą, jest Georg Leonhard Weber²⁴, jeden z wybitnych rzeźbiarzy śląskich doby baroku.

Blisko centralnego punktu placu stoi wykonana w latach dziewięćdziesiątych XX wieku kopia dawnego przegierza. W 1996 roku w południowej części Rynku ustawiono skromny monument w formie głazu, poświęcony polskim zesłańcom na Sybir z lat 1940–1957.

Ulica Kłodzka – rozpoczyna prezentację dusznickich ulic z racji tradycyjnego znaczenia i wielowiekowej rangi. Opadająca od Rynku na wschód, wytyczona w kierunku miasta, którego nazwę nosi, już w pierwszej połowie XVIII wieku była największą zabudowaną w sposób ciągły ulicą Dusznik²⁵. Do czasu budowy obwodnicy miejskiej w latach siedemdziesiątych XX wieku pełniła też funkcję głównej drogi wjazdowej²⁶.



Ulica Kłodzka – widok spod budynku nr 9 w stronę Rynku. Fot. K. Dackiewicz

²³ *Ibidem*, t. 2, s. 78.

²⁴ R. Becker, *Reinerzer Bauwerke...* [1], s. 14.

²⁵ D. Eysymontt, R. Eysymontt, *Duszniki – miasto i źródło...* [6], t. 1, s. 86.

²⁶ W przypadku ulicy Kłodzkiej, dla lepszej przejrzystości opisu, strony ulic przedstawiono oddzielnie.

Strona południowa:

Budynki o numerach od 2 do 20 (do zbiegu z ulicą Stromą), pochodzące w większości z drugiej połowy XIX wieku, tworzą zabudowę zwartą, trzy- lub czterokondygnacyjną, dość typową dla niewielkich starych miast. Budowle usytuowane blisko Rynku (nr 2 i 4) mają dużą kubaturę, następne są skromniejsze. Domy nr 14–20 znajdują się nieco w głębi parcel.

Nr 12 – najstarszy w tej części ulicy, z przełomu XVI i XVII wieku, przebudowany w XIX wieku. W fasadzie zachował się renesansowy portal²⁷.

Nr 22 – dawna siedziba szkoły, wzniesiona około 1850 roku według projektu architekta Suckowa²⁸. Wolno stojący, dwukondygnacyjny budynek posiada szeroką, symetryczną fasadę o dziewięciu osiach oraz trzyosiowe, również symetryczne, boczne elewacje szczytowe.

Budynki o numeracji 28–40 są zróżnicowane gabarytowo i stylowo, na odcinku o numerach 32–40 tworzą zabudowę ciągłą.

Nr 28 – okazała trzykondygnacyjna kamienica czynszowa z początku XX wieku z rozbudowaną tylną oficyną. Fasada o dziewięciu osiach i dwóch skrajnie umieszczonych szczytach została ozdobiona secesyjnym ornamentem.

Sąsiedztwo domów nr 32 i 34 jest wyrazem kontrastu form architektonicznych. Do trzykondygnacyjnej kamienicy w stylu neobarokowym z około 1875 roku (nr 32)²⁹ przylega powstały w latach siedemdziesiątych XX wieku pięciokondygnacyjny budynek plombowy o gładkich elewacjach, w typie bloku (nr 34).



Dawny młyn papierniczy – siedziba Muzeum Papiernictwa. Fot. M. Szymczyk.

²⁷ D. Eysymontt, R. Eysymontt, *Duszniaki – miasto i źródło...* [6], t. 1, s. 86.

²⁸ *Ibidem*, t. 1, s. 87, 93; t. 2, s. 34.

²⁹ *Ibidem*, t. 2, s. 39.

Nr 42 – dawny młyn papierniczy – najcenniejszy, obok kościoła parafialnego, zabytkowy obiekt architektoniczny Dusznik. Od 1968 roku znajduje się tu siedziba Muzeum Papiernictwa. Zespół, będący unikatowym przykładem architektury przemysłowej, składa się z dwóch przylegających części: młyna oraz suszarni papieru, a ponadto dodatkowego pawilonu wejściowego, kładką połączonego z młynem. Obiekty stoją nad brzegiem Bystrzycy Dusznickiej, równolegle do rzeki i kalenicowo do ulicy. Budynek główny – młyn – pochodzi z 1605 roku, odbudowany na miejscu starszego w konstrukcji ryglowej z ceglanym wypełnieniem. Złożony z przyziemia i piętra, pełniących niegdyś funkcję mieszkalno-produkcyjną, oraz trzykondygnacyjnego, drewnianego poddasza mieszczącego suszarnię papieru. Na osi wejścia znajduje się wyodrębniony pion klatki schodowej, a w elewacji zachodniej efektowny wolutowy szczyt w stylu barokowym. Zbudowana z drewna pięciokondygnacyjna suszarnia oraz niewielki ośmioboczny pawilon wejściowy powstały w XVIII wieku³⁰. Budynki są przykryte dachami gontowymi – stromymi dwuspadowymi z uskokami (obiekt główny i suszarnia) oraz kopulastym (pawilon). Murowane partie elewacji obiektu głównego i pawilonu są utrzymane w kolorach białym i jasnoczerwonym z motywami dekoracyjnymi. Wewnątrz budynku głównego zachowały się drewniane elementy konstrukcyjne. Kompleks zabudowań młyna jest jedynym zachowanym i działającym tego typu obiektem w Polsce.

Strona północna:

Zabudowana nieregularnie i podzielona na kilka odcinków. Najważniejszą budowlą jest tu kościół parafialny pod wezwaniem św. św. Piotra i Pawła, zajmujący parcele nr 11 i 13. Pierwszą budowlę sakralną wzniesiono w tym miejscu około 1350 roku z drewna. Na przełomie XIV i XV wieku zbudowano świątynię murowaną³¹. Około 1576 roku nastąpiła rozbudowa lub przebudowa (przypuszczalnie w stylu późnogotyckim), o czym świadczy data wykuta w nadprożu wejścia na dzwonnice³². Prawdopodobnie między rokiem 1641 a 1680 powstała kamienna wieża³³. W 1708 roku wmurowano kamień węgielny pod budowę nowego, barokowego kościoła według projektu Lorenza Weysera z Kłodzka³⁴. W 1710 roku ukończono gmach od zewnątrz, jednak prace wewnątrz budowli, przeciągające się i przerywane, trwały do 1730 roku³⁵. Świątynia poważnie ucierpiała w pożarze z 1844 roku. Odbudowywano ją przez kilka lat³⁶.

³⁰ Zob. T. Windyka, *Historia młyna papierniczego* [w:] *Młyn papierniczy w Dusznikach-Zdroju*, red. M. Szymczyk, Wrocław [b.r.], s. 3.

³¹ J. Kögler, *Die Chroniken der Grafschaft Glatz*, Bd. 2, Modautal 1993, s. 251, 261.

³² R. Becker, *Die Pfarrkirche...* [2], s. 7, 24.

³³ D. Eysymontt, R. Eysymontt, *Duszniki – miasto i źródło...* [6], t. 2, s. 1. Niespójne informacje na temat wieży, przytaczane przez autorów, nie określają jednoznacznie czasu jej budowy.

³⁴ Informację o budowniczym podaje Becker za Bernhardem Patzakiem (R. Becker, *Die Pfarrkirche...* [2], s. 11).

³⁵ R. Becker, *Die Pfarrkirche...* [2], s. 10.

³⁶ *Ibidem*, s. 12–15.



Kościół parafialny pw. św. św. Piotra i Pawła. Fot. K. Dackiewicz

Kościół parafialny jest najlepiej wyeksponowanym akcentem architektonicznym staromiejskiej części Dusznik. Oprócz wysokości gmachu sprzyja temu wyniesienie terenu. Budynek, murowany z kamienia i cegły, oddzielony jest od ulicy murem oporowym i poprzedzony szerokimi schodami. Ustawiony jest nietypowo – na osi północ-południe (z fasadą i wejściem od południa) i wzniesiony na planie zbliżonym do krzyża łacińskiego, z wieżą przy narożniku południowo-zachodnim i aneksem z przeciwnej strony fasady. Od wschodu – kaplica na planie zbliżonym do kwadratu i zakrystia. Korpus przekryto dachem dwuspadowym, trzykondygnacyjną wieżę – spiczastym hełmem. Wnętrze – jednoprzestrzenne, z prezbiterium niższym od korpusu, sklepienie kolebkowo z lunetami. W południowej części nawy chór muzyczny ze sklepieniem krzyżowym. Fasada z wysuniętym przedsionkiem, trzyosiowa

i dwukondygnacyjna ze szczytem nawiązującym formą do trójkąta. Robert Becker podaje informacje o wymiarach budowli: całkowita długość fasady 29,20 m, wymiary nawy: długość 24,15 m, szerokość 13,60 m; całkowita długość przestrzeni wnętrza 35,80 m, szerokość empory organowej 13,0 m³⁷.

Nr 15 – budynek plebanii kościoła parafialnego, wzniesiony w 1847 roku, zbliżony w formie do stojącego niemal *vis à vis* obiektu szkolnego (nr 22), zbudowanego w podobnym czasie przez tego samego architekta Suckowa³⁸.

Nr 29 – siedziba dawnego szpitala, o którym wspomina już Friedrich Albert Zimmermann³⁹. Obecnie wolno stojący dom mieszkalny w typie półwiejskim, dwukondygnacyjny z poddaszem, stromym dachem i wejściem poniżej poziomu chodnika. Dzisiejszą postać uzyskał w XIX wieku.

Ulica Krótka – o łukowatym przebiegu, wytyczona od północno-wschodniej strony Rynku do ulicy Kłodzkiej. Stanowi fragment najstarszego centrum Dusznik. Obecnie zabudowana dwukondygnacyjnymi domami mieszkalnymi.

³⁷ *Ibidem*, s. 27–29.

³⁸ D. Eysymontt, R. Eysymontt, *Duszniki – miasto i źródło...* [6], t. 2, s. 31.

³⁹ P. Pregiel, *Duszniki...* [5], s. 90. Zob. też: W. Tomaszewska, S. Arczyński, *Duszniki*, Warszawa 1968; D. Eysymontt, R. Eysymontt, *Duszniki – miasto i źródło...* [6], t. 2, s. 37–38.

Nr 9 – dawne więzienie, istniejące w tym miejscu od połowy XVI wieku do 1911 roku⁴⁰, historycznie najcenniejszy obiekt przy tej ulicy. Ustawiony prostopadle do sąsiedniego budynku nr 7, kształtuje wraz z nim skręt przebiegu traktu. W obecnej formie przypuszczalnie z XVII wieku, przebudowany w drugiej połowie XIX wieku⁴¹. W sieni zachowane pierwotne sklepienie krzyżowe. Od tyłu przylega dawny dziedziniec spacerowy, otoczony wysokim kamiennym murem.

Ulica Juliusza Słowackiego – wytyczona od Rynku na północny zachód, w kierunku Ceglanej Góry i dalej – Kulina Kłodzkiego lub Karłowa. Na odcinku od Rynku do obwodnicy miejskiej opadająca. Budynki o numerach 1–11 i 2–10 występują w zabudowie zwartej. W następnych fragmentach ulicy przeważają obiekty wolno stojące. Droga ta istniała już w średniowieczu, jednak jej znaczenie wzrosło po uruchomieniu stacji kolejowej. Wtedy też zagospodarowano ostatni odcinek ulicy.

Nr 1 – czterokondygnacyjna kamienica narożna u zbiegu z Rynkiem, wzniesiona około 1910 roku w stylu secesji, z równorzędnymi elewacjami od wschodu (ulica Juliusza Słowackiego) i od południa (Rynek). Niegdyś znajdowała się tu piekarnia. W elewacji wschodniej – portal z piaskowca z nadprożem zdobionym motywem precla (znak cechowy piekarzy), a w górnej partii relief z postacią chłopca niosącego placki. Obie elewacje dekorowane ornamentem secesyjnym.

Nr 2 – pierwszy murowany dom w Dusznikach i równocześnie najstarszy istniejący budynek w mieście. Dawny dom władców Homoli – Panowiczów⁴², pierwotnie renesansowy, z końca XVI wieku (w kłęczu nad bramą wjazdową zawsze widniał napis: „ANNO 1598”⁴³). Obiekt, w XIX wieku przebudowywany (zwłaszcza wewnątrz) mieścił aptekę, następnie hotel i browar⁴⁴. W obecnej postaci trzykondygnacyjny z pięcioosiową fasadą.



Dom przy ul. J. Słowackiego 2 – najstarszy budynek w Dusznikach. Fot. K. Dackiewicz

⁴⁰ Według A. Kurek-Perzyńska, M. Perzyński, *Duszniki Zdrój...* [4], s. 49. Obecny budynek prawdopodobnie stoi na miejscu starszego, pełniącego funkcję więzienia już w połowie XVI wieku.

⁴¹ D. Eysymontt, R. Eysymontt, *Duszniki – miasto i źródło...* [6], t. 2, s. 57.

⁴² Istnieje kilka wersji pisowni tego nazwiska. Forma użyta w tekście pochodzi z dokumentów łacińskich sporządzonych w latach 1360 i 1371 (zob. [F.] Volkmer, [W.] Hohaus, *Geschichtsquellen...* [8], s. 168, 213; R. Becker, *Die Pfarrkirche...* [2], s. 6).

⁴³ Podczas remontu fasady w lecie 2012 roku omyłkowo zmieniono rok na 1538.

⁴⁴ D. Eysymontt, R. Eysymontt, *Duszniki – miasto i źródło...* [6], t. 2, s. 87.



*Sień przejazdowa domu przy ul. Słowackiego 2.
Fot. K. Dackiewicz*

Znaczącym elementem założenia jest przejazd bramny – brukowany kostką, ze sklepieniem krzyżowym i kolebkowym z lunetami. W sklepieniu zachował się prostokątny otwór, przez który podawano bagaż gości hotelowych⁴⁵.

Nr 14 – kościół polskokatolicki pod wezwaniem Matki Boskiej Różańcowej, dawny kościół ewangelicki. Wzniesiony w latach 1845–1846 przez architekta o nazwisku Haeusler⁴⁶. Gmach o cechach stylu romańskiego, orientowany, na planie prostokąta, z prezbiterium zamkniętym fragmentem ośmioboku. Od frontu – pięciokondygnacyjna wieża o podstawie kwadratowej ze spiczastym hełmem. Wnętrze jednoprzestrzenne z drewnianym stropem o odsłoniętej konstrukcji belkowej.

Nr 16 – dawna plebania kościoła i szkoły ewangelickiej oddana do użytku w 1905 roku. Styl budynku, o elewacjach częściowo licowanych kamieniem, nawiązuje do renesansu śląskiego w duchu „Heimatschutz”. Projekt wykonał prawdopodobnie architekt Erich Kruttge⁴⁷, z udziałem dusznickiego budowniczego Benno Müllera⁴⁸.

Nr 22 – obiekt mieszkalno-usługowy w końcowym stadium budowy, nawiązujący rozczłonkowaniem bryły do budownictwa przełomu XIX i XX wieku.

Nr 24 – dawny gmach hotelowy z około 1905 roku⁴⁹, obecnie dom mieszkalny. Budowla narożna, u zbiegu z obwodnicą, dwuskrzydłowa z elewacjami w stylu neo-renesansu, zwieńczonymi szczytami.

Za skrzyżowaniem z obwodnicą znajduje się przeważnie niska zabudowa podmiejska z pozostałościami budownictwa wiejskiego. Wyróżniającym się budynkiem jest:

⁴⁵ A. Kurek-Perzyńska, M. Perzyński, *Duszniki Zdrój...* [4], s. 53.

⁴⁶ D. Eysymontt, R. Eysymontt, *Duszniki – miasto i źródło...* [6], t. 2, s. 3.

⁴⁷ *Ibidem*, t. 2, s. 95. Autorzy podają „według projektu radcy Kruttgego”. Chodzi najpewniej o Ericha Kruttge.

⁴⁸ W zbiorach Muzeum Papiernictwa w Dusznikach-Zdroju (sygn. MD659, Dz.M.) znajduje się szkic projektowy budynku z datą 16 maja 1904 roku, podpisany przez Benno Müllera.

⁴⁹ D. Eysymontt, R. Eysymontt, *Duszniki – miasto i źródło...* [6], t. 2, s. 96.

Nr 30–32a – gmach dawnej gazowni z 1905 roku⁵⁰ (obecnie siedziba Zakładu Budżetowego Gospodarki Komunalnej i Mieszkaniowej). Część południowa w pierwotnej formie, z murami licowanymi cegłą klinkierową i stromym dachem z latarnią. Części północna i zachodnia przebudowane w latach siedemdziesiątych XX wieku, o elewacjach otynkowanych na żółto, przekryte dachami płaskimi.

Ulica Karola Świerczewskiego – o historycznej nazwie Lewińska (*Lewinerstraße*), wskazującej kierunek przebiegu. Wytyczona od Rynku na zachód, prowadzi w stronę zbocza Miejskiej Góry do dzielnicy Wapieninki, następnie w kierunku Lewina Kłodzkiego, Kudowy i Náchodu. Do strefy miejskiej Dusznik-Zdroju zalicza się fragment tego traktu. Zabudowa jest tu mocno zróżnicowana, najczęściej wolno stojąca.



Hotel „Sonata” – reprezentacyjny gmach miasta.

Fot. K. Dackiewicz

Nr 2 – hotel „Sonata”, dawniej „Miejski”, do 1945 roku „Schwarzes Roß” (Czarny Rumak), usytuowany u zbiegu z północno-zachodnim narożnikiem Rynku. Budynek z 1903 roku według projektu Benno Müllera⁵¹, o reprezentacyjnym wyglądzie, nawiązuje do architektury barokowej. Wolno stojący, trzykondygnacyjny, z symetryczną, pięciosiową fasadą.

W trzeciej kondygnacji – głęboki balkon wsparty na konsolach z postaciami atlantów (popularny motyw w rzeźbie architektonicznej doby historyzmu). Naroża zaznaczone boniowaniem, w górnych partiach imitacja elementów filaru. Dawna architektura wnętrza nie zachowała się.



Fragment fasady budynku hotelu „Sonata”.

Fot. K. Dackiewicz

⁵⁰ *Ibidem*, t. 2, s. 99.

⁵¹ Informacja pochodzi od Ryszarda Grzelakowskiego.

Nr 6 – zbudowany około 1905 roku⁵² wolno stojący, trzykondygnacyjny gmach z poddaszem, o gabarytach i zewnętrznej formie miejskiego pałacu. Styl opracowania elewacji jest połączeniem neorenesansu i secesji. Fasada symetryczna, siedmioosiowa, z trzema dwukondygnacyjnymi wykuszami. W bocznej elewacji wydatny ryzalit.

Nr 8 – przyciągający uwagę zespół trzech obiektów remizy straży pożarnej. Budynek garażowy i wieża (dawniej obserwacyjna, obecnie służąca do suszenia węży strażackich) – wzniesione w 1885 roku⁵³, z późniejszymi zmianami. W ostatnich latach dobudowano część administracyjną z mansardowym dachem, stylizowanym na zabudowę z okresu pochodzenia dwóch obiektów zastanych.

Nr 11 – siedziba dawnej szlifierni huty szkła „Sudety”. Skrzydło fabryczne wzniesione w końcu XIX wieku i budynek biurowy z około 1925 roku⁵⁴ tworzą łącznie największy obiekt przy ulicy. Rozbudowana część produkcyjna w głębi parceli jest przykładem dawnej architektury przemysłowej.

Nr 14 – zespół budynków ZEM. Zabytkowym obiektem należącym do zespołu jest pozostałość dawnej tkalni Hermanna Henke z 1895 roku⁵⁵ (w prawo od głównej bramy wjazdowej). Dwukondygnacyjny obiekt, w typie niewielkiej rezydencji, ma symetryczną fasadę i mansardowy dach z wybudówkami. Przystosowany do potrzeb firmy, ukazuje adaptację dawnej architektury do kontekstu współczesnego budownictwa przemysłowego. Pozostałe obiekty Zakładów, zrealizowane w latach 1967–1972 (pierwszy etap rozbudowy) i 1974–1983 (drugi etap rozbudowy), są standardowymi budynkami o charakterze fabrycznym. Fragment obszaru, należącego obecnie do ZEM, zajmował cmentarz wojenny żołnierzy z okresu wojny prusko-austriackiej w 1866 roku. Znajduje się tu pomnik upamiętniający poległych, wystawiony w 1876 roku, a odrestaurowany w 2003 roku⁵⁶.

Ulica Hanki Sawickiej – wznosząca się od Rynku w kierunku Miejskiej Góry, do ulicy Józefa Wybickiego. Jej zabudowa jest stosunkowo jednolita, a zarazem mniej wyrazista niż innych przecznicy Rynku. Budynki o numerach 1, 5–13 oraz 10–16 są dwu- lub trzykondygnacyjnymi kamienicami z drugiej połowy XIX wieku, wzniesionymi w zabudowie ciągłej. Przekrycie większości z nich dachami płaskimi lub o małym nachyleniu sprawia, że widoczne są tylko z bliskiej odległości. Wyróżnia się tu dom nr 15 – wolno stojący, z rustykowanym cokołem, wysokim dachem dwuspadowym i szczytem obłożonym drewnianymi listwami – jest ponadczasowym przykładem architektury terenów górskich.

⁵² D. Eysymontt, R. Eysymontt, *Duszniki – miasto i źródła...* [6], t. 2, s. 106.

⁵³ Informacja pochodzi od Ryszarda Grzelakowskiego. Zob. też projekt drewnianej wieży remizy strażackiej z 1850 roku (D. Eysymontt, R. Eysymontt, *Duszniki – miasto i źródła...* [6], t. 3, ilustr. 125). Obecnie budynki wykorzystuje Ochotnicza Straż Pożarna.

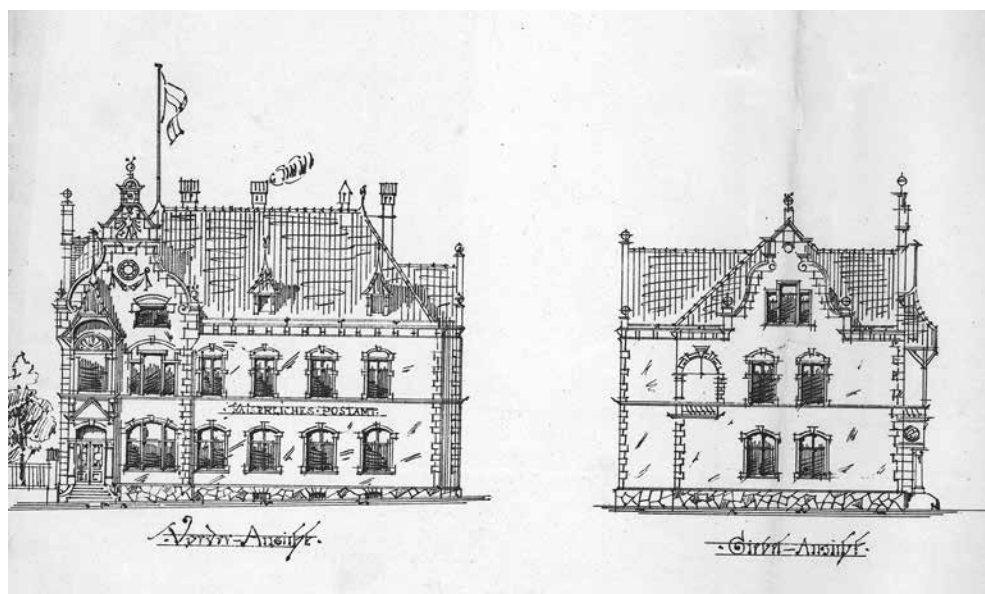
⁵⁴ D. Eysymontt, R. Eysymontt, *Duszniki – miasto i źródła...* [6], t. 2, s. 108.

⁵⁵ *Ibidem*, t. 1, s. 96.

⁵⁶ R. Grzelakowski, *RaZEM. Historia Zakładów Elektrotechniki Motoryzacyjnej*, Duszniki-Zdrój 2007, s. 61–63. Autor dziękuje Andrzejowi Banaszewskiemu – prezesowi ZEM za przekazanie egzemplarza cytowanej książki oraz fotografii pomnika.

Ulica Adama Mickiewicza – prowadzi od Rynku na południe i opada do placu Warszawy jako wstępny fragment głównego szlaku w kierunku zdroju. Na odcinku do skrzyżowania z ulicą Zamkową (numery posesji 1–5 i 2–4, w tym boczna elewacja kamienicy przy ulicy Zamkowej 11) – zabudowa zwarta z elewacjami o regularnych podziałach. Następny odcinek to głównie zabudowa wolno stojąca (oprócz przylegających do siebie budynków nr 11 i 13).

Nr 8 – zamożna kamienica czynszowa, wolno stojąca, od północy zwrócona w stronę ulicy Zamkowej. Obejmuje trzy kondygnacje oraz poddasze ze szczytową wybudówką. Fasada w stylu secesji, z szerokim na trzy osie balkonem wspartym na konsolach i bogatą dekoracją stiukową. Zachował się secesyjny wystrój holu i wahadłowe drzwi prowadzące do klatki schodowej. Dom należał do Benno Müllera, który wykonał jego projekt w latach 1909–1910⁵⁷. Obok budynków przy ulicy Karola Świerczewskiego 2 i 6 – jeden z najbardziej reprezentacyjnych obiektów mieszkalnych miasta.



*Elewacje budynku poczty przy ul. A. Mickiewicza 10. Projekt: Richard Kux, 30.01.1894 r. (fragment).
Archiwum Państwowe we Wrocławiu, Komenda Policji w Dusznikach, sygn. 743, s. 2*

Nr 10 – siedziba urzędu pocztowego. Projekt z datą 30 stycznia 1894 roku sporządził radca budowlany z Wrocławia Richard Kux⁵⁸. Ukazany fragment szkicu projektowego przedstawia dwie elewacje – wschodnią (fasadę) i południową – bogato

⁵⁷ *Idem, Jubilat ma się dobrze. Sto lat dusznickiej secesji. Przyczynki do historii domu przy ul. Mickiewicza 8*, <www.gazetamin.pl/archiwum> (informacja z datą 20.09.2010 r.) [dostęp: 14 lipca 2012 roku].

⁵⁸ Archiwum Państwowe we Wrocławiu, Komenda Policji w Dusznikach, sygn. 743, s. 2. Data 1894 została wykuta w cokole budynku przy narożu od strony wejścia.

dekorowane elementami architektonicznymi w duchu eklektyzmu. W porównaniu z pierwotną koncepcją zrealizowane elewacje zostały ujednoczone w kierunku niemieckiego renesansu. Rozczłonkowana bryła wolno stojącego, dwukondygnacyjnego budynku jest przekryta stromym dachem wielospadowym. Lewa część fasady jest wyższa o wydatny szczyt w poddaszu. Wejście w formie portyku balkonowego poprzedzono schodami. Od południa i od zachodu – późniejsze przybudówki.

Nr 13 – dom zgromadzenia zakonnego siostr elżbietanek wzniesiony w 1897 roku⁵⁹, przebudowany w XX wieku. Gmach na planie litery L, z szerszym, dwukondygnacyjnym skrzydłem od ulicy i węższym, trzykondygnacyjnym (z elementami konstrukcji szachulcowej) od północnej strony dziedzińca.

Ulica Krakowska – opadająca od początkowego odcinka ulicy Hanki Sawickiej na południowy wschód, w kierunku placu Warszawy. Zabudowana nieregularnie budynkami, głównie mieszkalnymi, z drugiej połowy XIX wieku i początku XX wieku, o wysokości dwóch lub trzech kondygnacji. Zdecydowanie wyróżniają się dwa gmachy o architekturze uzdrowiskowej:

Nr 6 – budowla z około 1905 roku, dawny pensjonat „Słoneczna”. W okresie międzywojennym znajdowało się tu znane sanatorium doktora Schoena⁶⁰. Gmach o wielkiej kubaturze, wolno stojący, czterokondygnacyjny, z narożną wieżą i gankami oraz elementami konstrukcji szachulcowej w szczycie fasady. Zlokalizowany na skarpie w głębi posesji.

Nr 10 – budynek z około 1910 roku⁶¹, obecnie siedziba przychodni lekarskiej, ponadto dom mieszkalny. Wertykalna, masywna sylwetka gmachu nawiązuje kształtem do bryły samotnej góry. Partie szczytów oblicowano drewnianymi listwami. W narożu od strony ulicy – dwukondygnacyjny drewniany wykusz z werandami.

Interesujący jest również budynek nr 12 – szeroka, wolno stojąca kamienica narożna u zbiegu z ulicą Zdrojową. Fasada zwraca uwagę dwoma wykuszami, secesyjną dekoracją i wysokim szczytem z datą 1910.

Ulica Zamkowa – urozmaicona zindywidualizowanymi bryłami i elewacjami budynków, przebiega od ulicy Krakowskiej do ulicy Bohaterów Getta, przedzielona ulicą Adama Mickiewicza. Południowo-zachodnia część ulicy (numery domów 1–11) – nieregularna, z lukami w zabudowie. Część północno-wschodnia (numery domów 12–26) – zabudowana stosunkowo jednolicie i konsekwentnie. Obecne dwu- lub trzykondygnacyjne domy mieszkalne i kamienice pochodzą z drugiej połowy XIX wieku i początku XX wieku. Wyeksponowane są obiekty narożne o numerach 11 (szczyt z secesyjną dekoracją), 12 i 25. Na zainteresowanie zasługują też wolno stojące budynki: nr 5 (z oryginalnym dachem mansardowym) i nr 26.

Ulica Stroma – opadająca od ulicy Kłodzkiej, łączy ją z ulicą Zamkową i ulicą Bohaterów Getta.

⁵⁹ D. Eysymontt, R. Eysymontt, *Duszynki – miasto i źródło...* [6], t. 2, s. 8.

⁶⁰ *Ibidem*, t. 2, s. 51.

⁶¹ *Ibidem*, t. 2, s. 53.

Nr 2 – trzykondygnacyjny budynek mieszkalny u zbiegu z ulicą Kłodzką, naprzeciw kościoła parafialnego. Najstarszy przy ulicy, zbudowany około 1830 roku, początkowo mieścił zajazd z karczmą, w późniejszych latach przebudowywany⁶².

Nr 4 – reprezentacyjna kamienica czynszowa z lat sześćdziesiątych XIX wieku⁶³, u zbiegu z ulicą Zamkową, połączona z budynkiem przy ulicy Zamkowej 25.

Nr 8 – najwyższy obiekt przy ulicy, wolno stojący gmach z 1910 roku, w typie kamienicy o dużej kubaturze. Położony częściowo na dwupoziomowym terenie – niewidoczny od frontu poziom piwnicy jest odsłonięty w głębi parceli.

Ulica Bohaterów Getta – przebiegająca od placu Warszawy do ulicy Kłodzkiej. Zabudowana nieregularnie kilkoma wolno stojącymi budynkami mieszkalnymi o zróżnicowanej wysokości i kubaturze, pochodzącymi z końca XIX wieku (nr 2 i 6) i pierwszej ćwierci XX wieku (nr 4 i 5).

Plac Warszawy – najbardziej wysunięty w stronę zdroju staromiejski punkt Dusznik. Znajdują się tu dwa budynki, z których jeden ma szczególną wartość historyczną i architektoniczną.

Nr 4 – położony w południowej części placu nad brzegiem Bystrzycy Dusznickiej dawny dom cechu sukienników wzniesiony w 1715 roku. Mieściła się tu farbiarnia, następnie w XIX wieku młyn zbożowy, istniejący co najmniej do 1902 roku, kiedy powstał przyległy dom przy ulicy Zdrojowej⁶⁴. Oba budynki tworzą obraz harmonijnego sąsiedztwa różnych epok w architekturze.



Fragment fasady dawnego domu cechu sukienników przy pl. Warszawy 4. Fot. K. Dackiewicz

Wejście do dawnej siedziby sukienników, znajdujące się poniżej poziomu chodnika, jest ujęte w barokowy portal z piaskowca, zwieńczony naczółkiem z łukiem przezywany. Nad wejściem widnieją reliefy z godłem cechu: dwoma skrzyżowanymi

⁶² *Ibidem*, t. 2, s. 101.

⁶³ *Ibidem*, t. 2, s. 102.

⁶⁴ *Ibidem*, t. 1, s. 67; t. 2, s. 109, 149.

foluszami (w zworniku)⁶⁵ i białym barankiem (w kartuszu, w polu naczółka).

Nieopodal, nad brzegiem rzeki, znajduje się figura św. Jana Nepomucena – wykonana w 1882 roku jako kopia poprzedniej, z 1722 roku⁶⁶, stojącej początkowo obok szpitala przy ulicy Kłodzkiej⁶⁷.

Osiedle Fryderyka Chopina I – wzniesione w latach siedemdziesiątych XX wieku między ulicą Sprzymierzonych, ulicą Wojska Polskiego a pobliskimi terenami szkolnymi. Bliskie sąsiedztwo z historycznym centrum jest manifestacją popularnego wówczas w polskiej urbanistyce i architekturze, kontrowersyjnego zestawiania „starego” z „nowym”. Osiedle składa się z prostopadłościennych, pięciokondygnacyjnych bloków, wykonanych według jednego projektu typowego.

Osiedle Fryderyka Chopina II – zbudowane w latach 1990–1992 między ulicą Sportową, ulicą Sprzymierzonych a zabytkowym młynem papierniczym. Znajdują się tu cztero- i pięciokondygnacyjne bloki mieszkalne z placówkami usługowymi. Kompozycja całości osiedla i bryły poszczególnych budynków są bardziej zróżnicowane w porównaniu ze starszym osiedlem o tym patronacie.

Ulica Sportowa – łączy ulicę Bohaterów Getta i ulicę Sprzymierzonych, tworząc oś przedzielającą osiedla bloków mieszkalnych – od południa osiedle Fryderyka Chopina I i od północy osiedle Fryderyka Chopina II.



*Stary budynek przy ul. Sportowej 5a w otoczeniu bloków osiedla Fryderyka Chopina II.
Fot. K. Dackiewicz*

Nr 5a – wolno stojący dwukondygnacyjny dom mieszkalny murowano-drewniany z początku XX wieku, przebudowany (m.in. wymiana dachu), w typie dużej willi

⁶⁵ Elewacja znajduje się w złym stanie. Wyrzeźbione w zworniku folusze są obecnie ledwo widoczne, a umieszczona obok nich data 1715, o której wspominają Robert Becker (*Reinerzer Bauwerke...* [1], s. 5) oraz Danuta i Rafał Eysymontowie (*Duszniaki – miasto i źródło...* [6], t. 2, s. 110), jest zupełnie zatarta.

⁶⁶ R. Becker, *Schicksale eines...* [2], s. 6–7; *idem, Die Mariensäule...* [2], s. 7–8; D. Eysymontt, R. Eysymontt, *Duszniaki – miasto i źródło...* [6], t. 1, s. 65.

⁶⁷ P. Pregiel, *Duszniaki...* [5], s. 90.

z poddaszem i szczytami o konstrukcji szachulcowej. Wraz z przyległym do niego ogródkiem stanowi enklawę tradycyjnej architektury w otoczeniu bloków osiedla Fryderyka Chopina II.

Nr 6 – nowoczesny budynek Gimnazjum Publicznego, o biało tynkowanych murach i czerwonym zadaszaniu, wzniesiony w latach dziewięćdziesiątych XX wieku.

Ulica Sprzymierzonych – od mostu na Bystrzycy Dusznickiej, zbudowanego w 1931 roku⁶⁸ u zbiegu z ulicą Kłodzką, dochodzi do ulicy Wojska Polskiego. Do wyróżniających się budynków należą:

Nr 6 i 6a – Szkoła Podstawowa z Oddziałami Integracyjnymi im. Bronisława Czecha i Heleny Marusarzówny. Budynek główny oddany do użytku w 1962 roku reprezentuje standardowe budownictwo szkolne okresu tzw. tysiąclecia. Drugi obiekt – na rzucie prostokąta, dwukondygnacyjny, z regularnymi rzędami dużych okien, pochodzi z około 1920 roku.

Nr 11 – gmach dawnego szpitala, w latach 1902–1948 prowadzonego przez zakon elżbietanek, późniejszego Szpitala Rejonowego (obecnie nieczynnego). Obszerny budynek trzyskrzydłowy z ryzalitami posiada dwie kondygnacje i wysokie poddasze z mansardowym dachem. Główny korpus, zaprojektowany przez architekta z Wrocławia o nazwisku Hauck oraz Benno Müllera, oddano do użytku w 1902 roku⁶⁹. Gmach rozbudowano według koncepcji z 1912 roku⁷⁰.



Fragment zabudowy willowej po wschodniej stronie ul. Sprzymierzonych. Fot. K. Dackiewicz

Część wschodniej strony ulicy zajmują dwukondygnacyjne obiekty w typie jedno- lub kilkurodzinnych willi podmiejskich. Zbudowane w kilku okresach ostatniego stulecia tworzą zespół oparty na koegzystencji różnych form architektury.

⁶⁸ D. Chamski, *Rozwój komunikacji na przełomie XIX i XX wieku* [w:] *Duszniki, Duszniki-Zdrój 2004*, s. 67.

⁶⁹ P. Dengler, *Geschichte des Bades Reinerz*, Reinerz 1903, s. 265.

⁷⁰ Szkice projektowe rozbudowy znajdują się w zbiorach Muzeum Papiernictwa w Dusznikach-Zdroju (sygn. MD304, Dz.M.).

Ulica Józefa Wybickiego – wznosi się od początkowego odcinka ulicy Karola Świerczewskiego w kierunku Miejskiej Góry. Do miejskiej części Dusznik-Zdroju niewątpliwie należy fragment do zbiegu z ulicą Hanki Sawickiej i ulicą Zygmunta Krasieńskiego. Ulicę otwierają dwie godne uwagi kamienice – nr 1 i 2 – z około 1900 roku, wzniesione na pochyłym terenie. Wśród pozostałych obiektów tej części ulicy, zbudowanych po II wojnie światowej, wyróżnia się:

Nr 2a – dwukondygnacyjny, płasko zadaszony obiekt szkolny z połowy lat sześćdziesiątych XX wieku, w popularnym typie horyzontalnego budownictwa szkolnego ówczesnej doby. Obecnie należy do Zespołu Gimnazjalno-Licealnego.

Ulica Stawowa – przebiega równolegle do obwodnicy miejskiej, pomiędzy ulicą Karola Świerczewskiego i ulicą Juliusza Słowackiego. Nie posiada zwartej zabudowy.

Nr 5 – wolno stojący trzykondygnacyjny budynek pensjonatu „Matteo”, oddany do użytku w 2007 roku, o niemal symetrycznej fasadzie z dwoma trójkątnymi szczytami w bocznych odcinkach.

Ulica Dworcowa – o nietypowej linii przebiegu: od ulicy Karola Świerczewskiego na północny zachód, następnie – po przecięciu końcowego odcinka ulicy Juliusza Słowackiego – niemal równolegle w przeciwną stronę, przy stacji kolejowej, do zbiegu z ulicą Kolejową.



Budynek dworca kolejowego Duszniki-Zdrój. Fot. K. Dackiewicz

Najważniejszym obiektem jest tu dworzec kolejowy. Pierwszy budynek stacyjny dla Dusznik powstał w latach 1890–1902⁷¹. Rozbudowa i modernizacja nastąpiła około 1925 roku i wtedy kompleks zabudowań otrzymał dzisiejszą formę⁷². Architektura

⁷¹ Zob. P. Dengler, *Geschichte...* [69], s. 289.

⁷² D. Chamski, *Rozwój komunikacji...* [68], s. 64, 67; A. Kurek-Perzyńska, M. Perzyński, *Duszniki Zdrój...* [4], s. 14. Od marca 2010 roku stacja jest nieczynna, a budynek dworca stopniowo popada w ruinę.

dworca jest utrzymana w stylu górskiego budownictwa uzdrowiskowego z elementami stylu secesyjnego. Zespół budynków obejmuje obiekt główny z poczekalnią i kasą oraz drewnianą przybudówkę rampy magazynowej i drewnianą ażurową halę peronu. Centralny gmach dworcowy jest jedno- lub dwukondygnacyjny, częściowo otynkowany, fragmentarycznie z tzw. muru pruskiego lub licowany cegłą klinkierową. Wejście zaakcentowano ryzalitem, naroże od strony drogi do miasta czworoboczną wieżą.

Ulica Kolejowa – łączy ulicę Juliusza Słowackiego i północno-wschodnie odgałęzienie ulicy Dworcowej, prowadząc z centrum do stacji kolejowej. Pełni funkcję klamry spinającej obszar staromiejski z punktem długo stanowiącym lokalne okno na świat. Znajdują się tu przykłady interesującej zabudowy z okresu krótko po uruchomieniu linii kolejowej.

Nr 1 – dwukondygnacyjna willa, częściowo licowana cegłą klinkierową.

Nr 8 – wolno stojący dom w typie kamienicy, dwukondygnacyjny z poddaszem i stromym dachem.

Zabudowania usytuowane na wschód od centrum Dusznik, poza jego obszarem, nie należą też do części zdrojowej. Bliskość strefy staromiejskiej skłania do ich wymienienia.

Ulica Wiejska – przecznica ulicy Sprzymierzonych w kierunku wschodnim, na przedłużeniu ulicy Sportowej. Wznosi się stromo w kierunku Wzgórza Wandy i Wzgórza Rozalii. Widoczny z dużej odległości budynek nr 5, zwany Willą na Wzgórzu Wandy, jest obiektem mieszkalno-hotelowym w stylu okazałej rezydencji, nawiązującej do założeń zamkowych. Stanowi przykład wystawnego budownictwa prywatnego ostatnich lat. Na skarpie po południowej stronie ulicy znajduje się figura Matki Boskiej z Dzieciątkiem wykonana z piaskowca w 1709 roku⁷³.

Trakt prowadzi w kierunku Wzgórza Rozalii, znanego też jako Wzgórze Kapliczne. Na szczycie wzniesienia znajduje się kaplica pod wezwaniem Świętej Trójcy, zbudowana około 1700 roku jako wotum po zarazie z 1679 roku. W 1704 roku obok kaplicy powstała murowana pustelnia⁷⁴ (rozebrana w latach sześćdziesiątych XX wieku). Budynek, o symetrycznej fasadzie z trójkątnym frontonem, reprezentuje klasycyzującą odmianę baroku. Do prezbiterium przylega czworoboczna zakrystia z około połowy XIX wieku⁷⁵. W XVIII stuleciu kaplica przypuszczalnie była widoczna z oddali, co sugeruje wspomniany widok Dusznik z 1737 roku. Obecnie, ukryta wśród drzew, ilustruje symbiozę architektury z przyrodą. Po południowej stronie budowli znajduje

⁷³ R. Becker, *Die Mariensäule...* [2], s. 9. Autor podaje, że fundatorem rzeźby był Johann Klapper. Z kolei Danuta Eysymontt i Rafał Eysymontt sugerują, że był on jej twórcą (D. Eysymontt, R. Eysymontt, *Duszniki – miasto i źródło...* [6], t. 2, s. 174). Umieszczony z tyłu kompozycji napis *Anno 1709 Johan Klapper* nie określa jednoznacznie roli wymienionej osoby.

⁷⁴ *Słownik geografii turystycznej Sudetów...* [3], s. 75, 201, 202, 281. Autorzy błędnie określają późniejszą zakrystię jako wzniesioną w 1704 roku pustelnię. Były to dwa różne obiekty, co wyraźnie przedstawia litografia Otto Pompejusa, ukazująca pustelnię w czasie, kiedy zakrystia jeszcze nie istniała. Świadczą o tym również archiwalne fotografie.

⁷⁵ D. Eysymontt, R. Eysymontt, *Duszniki – miasto i źródło...* [6], t. 2, s. 7; t. 3, ilustr. 122.

się barokowa wotywna kompozycja rzeźbiarska z datą 1685 w formie grotty z leżącą postacią św. Rozalii, pustelniczki i równocześnie orędowniczki chroniącej od zarazy⁷⁶.



Panorama lotnicza Dusznik-Zdroju. Fot. P. Fabiszewski

W całościowym wizerunku miejskiej części Dusznik-Zdroju dominuje zabudowa o liczbie kondygnacji od dwóch do czterech. Tradycyjnie stosowanym materiałem budowlanym jest cegła. Elementy kamienne pojawiają się zwykle przy konstrukcji cokołów lub ich licowaniu. Istnieją też przykłady konstrukcji szachulcowej. Czynnikiem determinującym sylwetkę budynku bywa niekiedy nierówność terenu, występująca zarówno w skali całych ulic, wznoszących się i opadających, jak i poszczególnych działek. Wiele obiektów zbudowano na pochyłym gruncie, co sprawia, że piwnica może być równocześnie kondygnacją cokołową. W architekturze sprzed 1945 roku często spotyka się charakterystyczne dla rejonów górsko-uzdrowiskowych licowanie fragmentów elewacji drewnem. Dotyczy to zwłaszcza partii szczytowych oraz licznie budowanych wykuszy i werand. Inną cechą architektury śnieżnych okolic górskich, widoczną w Dusznikach, są dachy o dużym nachyleniu połaci, znaczące dla proporcji

⁷⁶ Oprócz daty rzeźbie towarzyszy napis: „O Rosalia schöne Rosenroth bitt für uns Gott in Pest u. aller Noth” oraz imiona i nazwisko fundatorów: David Eva Fraise (por. R. Becker, *Die Mariensäule auf dem Ringe der Stadt Glatz*, Glatz 1917, s. 62). Becker określa kompozycję jako „niewielką konstrukcję z grotą” („ein Kleiner Aufbau mit einer Grotte”) – *ibidem*, s. 62. Wbrew pozorom nie jest to nagrobek, jak podają autorzy *Studium historyczno-urbanistycznego Dusznik* (D. Eysymontt, R. Eysymontt, *Duszniki – miasto i źródło...* [6], t. 2, s. 7). Czaszka, oprócz grotty i wieńca z róż, występuje tu jako atrybut św. Rozalii, a nie motyw sepulkralny.

budowli. Na obrzeżach staromiejskiego centrum stosunkowo często występuje usytuowanie budynków w głębi parceli, zwykle w otoczeniu zieleni.

Jak wspomniano – przełomowe znaczenie dla rozwoju i wyglądu miasta miało utworzenie części zdrojowej. W niektórych punktach dzisiejszych Dusznik-Zdroju architektura miejska sąsiaduje z uzdrowską. Krótko przed I wojną światową drugim obok tzw. osiedla kolejowego obszarem rozbudowy stał się rejon obecnej ulicy Zdrojowej i ulicy Józefa Wybickiego⁷⁷. Występują tam obiekty w typie miejskim (np. siedziba sądu krajowego przy ulicy Zdrojowej 8 czy domy mieszkalne przy ulicy Józefa Wybickiego 9 i 11). Dzielnica ta, o charakterze głównie willowym, ukształtowana następnie poprzez wyznaczenie ulicy Orzechowej i ulicy Słonecznej, była stopniowo uzupełniana w okresie międzywojennym „pogranicznym” budownictwem zdrojowo-podmiejskim. Z kolei w centrum miasta wznoszono budynki o architekturze charakterystycznej dla uzdrowiska (ulica Krakowska 6 i 10). Działania takie sprzyjały scalaniu obu stref zabudowy w jeden organizm administracyjny, prowadząc równocześnie do ich unifikacji kulturowej.

Również po II wojnie światowej próbowano zacierać różnice w wyglądzie dzielnic. Kontrowersyjną realizacją tej idei jest osiedle bloków przeznaczone dla pracowników ZEM, wzniesione w latach 1969–1974 przy ulicy Zdrojowej 20–28.

Architektura części zdrojowej Dusznik stanowi osobne interesujące zagadnienie i poważne wyzwanie dla badacza. Na uwagę zasługują również pozostałe dzielnice: Podgórze, Graniczna, Zieleniec, Wapienniki czy Dolina Strążyńska, a także ruiny zamku Homole. Wymienione obszary dopełniają całości obrazu architektury Dusznik-Zdroju.

Urban Architecture in Parts of Duszniki-Zdrój

Summary

The problematics of Duszniki-Zdrój's architecture have not been widely characterised to date.

This article constitutes an endeavour to explore the architectural image of the town centre more closely, leaving the spa resort area to one side, along with the peripheral districts. In scope, the study encompasses the ambits of the Old Town and its immediate vicinity and looks at the buildings in their entirety, regardless of when they were constructed. The most significant complexes and example structures are presented in somewhat more depth, while the references to selected and distinctive buildings are kept to the minimum. The architecture of the Duszniki Market Square and the streets leading from it are addressed first. Then mention is made of the remaining streets in the Old Town. This is followed by a presentation of the areas situated to the east and west of the most ancient centre. The size of the publication demands that the descriptions be concise; hence,

⁷⁷ Zob. D. Eysymontt, R. Eysymontt, *Duszniki – miasto i zdroj...* [6], t. 1, s. 93–94.

as a rule, only the exterior profile of the building is outlined. However, the sculptures comprising monuments are include as an element augmented the architectural picture.

A marked difference in epochs and styles can be seen in the architecture of Duszniki-Zdrój, a town with a long history. Historical buildings often occur alongside others constructed after World War II. Moreover, in the Duszniki-Zdrój of today, there are places where urban and spa resort buildings are now neighbours. This situation was furthered by the merging of two fundamental built-up zones, the urban and the spa resort, into one administrative organism, leading to their cultural unification at one and the same time.

Translation Caryl Swift

Städtische Architektur in Bad Reinerz

Zusammenfassung

Die Problematik der Architektur in Bad Reinerz wurde bisher nicht ausführlich beschrieben.

Dieser Artikel ist ein Versuch, das Bild des Stadtzentrums näher zu bringen, wobei der Kurbereich der Stadt und die anderen abgelegenen Stadteile nicht beachtet werden. Der Fokus der Studie wird auf die Altstadt und die direkt anliegenden Flächen gerichtet.

Die Studie bezieht sich allgemein auf die Bebauung der Stadt, unabhängig vom Zeitpunkt der Entstehung. Die wichtigsten Anlagen und Beispiele für Bauwerke wurden etwas genauer betrachtet, während die Erwähnungen über ausgewählte, besondere Gebäude, auf ein Minimum reduziert wurden. Erstens hat man sich auf die Architektur des Reinerzer Marktplatzes und der ausgehenden Straßen konzentriert. Anschließend wurden die anderen Routen in der Altstadt behandelt. Die nächsten Abschnitte der Studie beziehen sich auf die Gebiete östlich und westlich von dem ältesten Teil der Altstadt. Der Umfang der Publikation erforderte es, die Beschreibungen kurz zu halten, die in der Regel nur die Fassaden der Gebäude widerspiegeln. Man hat jedoch die monumentalen Skulpturen als ergänzende Elemente des architektonischen Bildes berücksichtigt.

In der Bebauung von Bad Reinerz, einer Stadt mit einer langen Geschichte, ist eine sehr starke Differenzierung von Epochen und Stilen sichtbar. Die historischen Gebäude stehen oft neben Häusern, die nach dem Zweiten Weltkrieg errichtet wurden. Darüber hinaus grenzt die städtische Bebauung von Bad Reinerz an mehreren Stellen mit der Bebauung der Kureinrichtungen. Diese Situation begünstigte die Zusammenführung der beiden wichtigsten Bebauungszonen – der städtischen Bebauung und der Kureinrichtungen – zu einem administrativen Gebilde und führte zugleich zu einer Vereinigung auf kultureller Ebene.

Übersetzt von Sylvia Steinweber