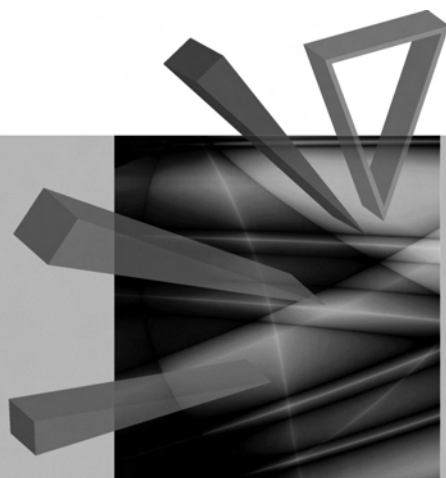


Problemy rozwoju regionalnego



Redaktorzy naukowi
Elżbieta Sobczak
Andrzej Raszkowski



Recenzenci: Piotr Bury, Beata Filipiak, Tadeusz Grabiński, Anna Malina, Danuta Stawasz,
Edward Stawasz, Eugeniusz Wojciechowski

Redaktor Wydawnictwa: Elżbieta Kożuchowska

Redaktor techniczny: Barbara Łopusiewicz

Korektor: Aleksandra Śliwka

Łamanie: Beata Mazur

Projekt okładki: Beata Dębska

Publikacja jest dostępna na stronie www.ibuk.pl

Streszczenia opublikowanych artykułów są dostępne w międzynarodowej bazie danych
The Central European Journal of Social Sciences and Humanities <http://cejsh.icm.edu.pl>
oraz w The Central and Eastern European Online Library www.ceeol.com
a także w adnotowanej bibliografii zagadnień ekonomicznych BazEkon,
http://kangur.uek.krakow.pl/bazy_ae/bazekon/nowy/index.php

Informacje o naborze artykułów i zasadach recenzowania znajdują się
na stronie internetowej Wydawnictwa
www.wydawnictwo.ue.wroc.pl

Kopiowanie i powielanie w jakiegokolwiek formie
wymaga pisemnej zgody Wydawcy

© Copyright by Uniwersytet Ekonomiczny we Wrocławiu
Wrocław 2012

ISSN 1899-3192

ISBN 978-83-7695-229-1

Wersja pierwotna: publikacja drukowana

Druk: Drukarnia TOTEM

Spis treści

Wstęp	13
Malgorzata Markowska, Danuta Strahl: Klasyfikacja dynamiczna europejskiej przestrzeni regionalnej ze względu na poziom identyfikatorów innowacyjności typu Output	15
Marek Szajt: Zmiana pozycji innowacyjnej regionów w rozszerzającej się Unii Europejskiej	29
Elżbieta Izabela Misiewicz: Innowacyjność a rozwój regionalny – model miękki	39
Katarzyna Widera: Analiza porównawcza poziomu innowacyjności regionów	48
Elżbieta Sobczak: Statystyczna analiza pracujących według intensywności działalności B+R w państwach Unii Europejskiej.....	56
Malgorzata Markowska: Klasyfikacja unijnych regionów ze względu na dynamikę charakterystyk innowacyjności (w zakresie Output)	66
Dariusz Głuszczuk: Regionalny system innowacji – ujęcie definicyjne i modelowe (dyskusje na gruncie teorii).....	81
Andrzej Sztando: Ocena systemów wdrażania regionalnych strategii innowacji – raport z badań.....	90
Bartłomiej Jefmański, Malgorzata Markowska: Ocena pozycji polskich regionów ze względu na inteligentną specjalizację w europejskiej przestrzeni z wykorzystaniem klasyfikacji rozmytej.....	102
Anna Beata Kawka: Wpływ jakości kapitału ludzkiego na rozwój regionalny	114
Iwona Skrodzka: Kapitał intelektualny a poziom rozwoju gospodarczego polskich województw – model miękki	124
Malgorzata Juchniewicz, Urszula Tomczyk: Regionalne zróżnicowanie kapitału intelektualnego przedsiębiorstw w Polsce	136
Magdalena Graczyk, Leszek Kaźmierczak-Piwko: Rola ekoinnowacji w procesie zrównoważonego rozwoju regionu	147
Katarzyna Szymańska: Innowacyjność regionu jako narzędzie kształtujące kulturę organizacyjną MSP.....	158
Łukasz Mamica: Wzornictwo przemysłowe jako sektor przemysłów kreatywnych.....	168
Arkadiusz Świadek, Marek Tomaszewski: Łańcuchy dostaw w kształtowaniu innowacyjności regionów Polski zachodniej.....	178
Patrycja Zwiech: Znaczenie kapitału ludzkiego w rozwoju województwa zachodniopomorskiego.....	190

Janusz Kornecki, Maciej Kokotek, Arkadiusz Szymański: Wsparcie innowacyjności małych i średnich przedsiębiorstw w rozwoju województwa łódzkiego.....	201
Krzysztof Krukowski, Maciej Zastempowski: Instrumenty finansowe wspierające innowacyjność przedsiębiorstw województwa kujawsko-pomorskiego w świetle badań empirycznych.....	211
Marek Obrębalski: Współczesne problemy polityki regionalnej Unii Europejskiej i Polski.....	218
Bogdan Leszkiewicz: Strategie Unii Europejskiej w zakresie polityki regionalnej.....	228
Tomasz Dorożyński: Polityka spójności Unii Europejskiej a gospodarka lokalna i regionalna.....	236
Ewa Kusideł: Wpływ polityki spójności na konwergencję wewnętrzną w Polsce	246
Artur Lipieta, Barbara Pawelek, Roman Huptas: Analiza porównawcza województw Polski ze względu na wykorzystanie środków unijnych z Europejskiego Funduszu Rozwoju Regionalnego w latach 2007–2010	257
Mariusz Wiśniewski: Regionalne zróżnicowanie absorpcji unijnego wsparcia dla polskiej wsi.....	266
Kinga Wasilewska: JESSICA, JEREMIE i JASPERS na rzecz wzrostu gospodarczego	278
Alojzy Zalewski: Rynkowe uwarunkowania konkurencji terytorialnej w świetle inwestycji rzeczowych	290
Małgorzata Leśniak-Johann: Uwarunkowania konkurencji i współpracy w kontekście rozwoju turystyki na pograniczu dolnośląsko-saksońskim. Zarys problemu	300
Emilia Bogacka: Współpraca w zakresie bezpieczeństwa publicznego na obszarze nadgranicznym Polski z Niemcami	312
Alina Kulczyk-Dynowska, Katarzyna Przybyła: Karkonoskie parki narodowe (Karkonoski Park Narodowy i Krkonošský Národní Park) a rozwój transgranicznej przestrzeni regionalnej	321
Anna Malina, Dorota Mierzwa: Analiza porównawcza sytuacji makroekonomicznej Polski i krajów ościennych w okresie 20 lat przemian gospodarczych.....	330
Zbigniew Piepiora: Występowanie katastrof naturalnych w Europie i międzynarodowa współpraca w zakresie przeciwdziałania ich skutkom.....	342
Jakub Piecuch, Łukasz Paluch: Społeczno-ekonomiczne uwarunkowania rozwoju regionów basenu Morza Śródziemnego	357
Adam Dąbrowski: Globalizacja a regionalizm	366
Krzysztof Malik: Wybrane metody oceny polityki rozwoju regionu.....	374
Dorota Rynio: Regiony problemowe wobec nowego paradygmatu polityki regionalnej w Polsce	394

Piotr Rzeńca: Parki tematyczne jako czynnik rozwoju gospodarki. Identyfikacja zjawiska.....	405
Renata Lisowska: Uwarunkowania rozwoju małych i średnich przedsiębiorstw w regionach zmarginalizowanych na przykładzie województwa łódzkiego.....	416
Aleksandra Koźlak: Transport jako czynnik rozwoju regionalnego	425
Adam Przybyłowski: Inwestycje transportowe w województwie dolnośląskim w aspekcie realizacji strategii zrównoważonego rozwoju	435
Paweł Andrzejczyk: Znaczenie logistyki zwrotnej dla zrównoważonego rozwoju regionu	450
Waldemar A. Gorzym-Wilkowski: Wojewódzkie planowanie przestrzenne – istota, możliwości i ograniczenia.....	460
Andrzej Raszkowski: Wybrane aspekty orientacji marketingowej jednostek terytorialnych.....	470
Krzysztof Wiktorowski: Tożsamość regionalna i lokalna jako element zrównoważonego rozwoju regionu zachodniopomorskiego	480
Jan Polski: Efekty zewnętrzne w marketingu urbanistycznym	491
Danuta Stawasz: Regionalne zróżnicowania rozwoju polskich regionów po 10 latach funkcjonowania samorządu terytorialnego	501
Beata Bal-Domańska: Klasyfikacja podregionów Polski szczebla NUTS-3 ze względu na poziom rozwoju gospodarczego	509
Łukasz Mach: Zastosowanie metod wielowymiarowej analizy do oceny potencjału rozwojowego regionów.....	520
Grażyna Karmowska: Porównanie rozwoju subregionów województwa zachodniopomorskiego w latach 1999–2007	530
Ewa Mazur-Wierzbicka: Stymulowanie zrównoważonego rozwoju w regionie zachodniopomorskim przy wykorzystaniu dobrych praktyk.....	542
Maria Kola-Bezka: Przedsiębiorczość jako czynnik rozwoju regionu w świetle wyników badania ankietowego mieszkańców województwa kujawsko-pomorskiego	552
Joanna Kosmaczewska: Przedsiębiorczość jako stymulanta turystycznego rozwoju obszarów wiejskich.....	563
Sandra Misiak: Aktywność zawodowa kobiet w województwie zachodniopomorskim	573
Agnieszka Skowronek-Grądział: Analiza porównawcza obszarów wiejskich w zakresie infrastruktury służącej ochronie środowiska	582
Justyna Danielewicz, Maciej Turała: Analiza zróżnicowania przestrzennego wydatków na usługi z zakresu oświaty i wychowania w Polsce	594
Anna Majchrzak: Ocena sytuacji finansowej powiatów województwa wielkopolskiego z wykorzystaniem metody Warda	602
Marian Maciejuk: Struktura pomocy publicznej dla przedsiębiorców w Polsce w latach 2006-2009	612

Tomasz Kołakowski: Pomoc publiczna udzielona przez dolnośląskie samorządy podmiotom gospodarczym – dynamika i rodzaje wsparcia.....	623
Andrzej Wasiak: Restrukturyzacja w PKP na przykładzie PKP Energetyka SA	636
Monika Murzyn-Kupisz: Działania na rzecz zachowania dziedzictwa kulturowego a efekty mnożnikowe w gospodarce lokalnej i regionalnej.....	645
Marcelina Zapotoczna, Joanna Cymerman: Wykorzystanie wielowymiarowej analizy dyskryminacyjnej do grupowania wspólnot mieszkaniowych	658
Agnieszka Kłysik-Uryszek: Działalność eksportowa spółek z udziałem kapitału zagranicznego – regionalne zróżnicowania w Polsce.....	668

Summaries

Malgorzata Markowska, Danuta Strahl: Dynamic classification of the European regional space regarding the level of Output innovation identifiers	28
Marek Szajt: Change in the innovative position of regions in the enlarging European Union.....	38
Elżbieta Izabela Misiewicz: Innovation and regional development – the soft model	47
Katarzyna Widera: Comparative analysis of the level of innovation in regions.....	55
Elżbieta Sobczak: Statistical analysis of workforce by the intensity of R&D activity in EU countries	65
Malgorzata Markowska: EU regions classification by the dynamics of innovation characteristics (regarding Output)	80
Dariusz Głuszczyk: Regional innovation system – the definitive and the model approach (theoretical discussions).....	89
Andrzej Sztando: Assessment of the regional innovation strategies implementation systems – a study report.....	101
Bartłomiej Jefmański, Malgorzata Markowska: The assessment of Polish regions with regard to smart specialization in European space applying fuzzy classification.....	113
Anna Beata Kawka: The influence of human capital quality on regional development.....	123
Iwona Skrodzka: Intellectual capital influence and the level of economic development in Polish regions – the soft model.....	135
Malgorzata Juchniewicz, Urszula Tomczyk: Regional differentiation of enterprise intellectual capital in Poland.....	146
Magdalena Graczyk, Leszek Kaźmierczak-Piwko: The role of eco-innovation in the process of sustainable development of a region.....	157

Katarzyna Szymańska: Region innovativeness as a tool shaping the organisational culture of SMEs.....	167
Lukasz Mamica: Industrial design as a sector of creative industries.....	177
Arkadiusz Świadek, Marek Tomaszewski: Supply chain in shaping the innovativeness of Western Poland regions	189
Patrycja Zwiech: The importance of human capital in the development of West Pomeranian Voivodeship	200
Janusz Kornecki, Maciej Kokotek, Arkadiusz Szymański: Support for the innovativeness of small and medium-sized enterprises in the development of Łódź Voivodeship.....	210
Krzysztof Krukowski, Maciej Zastempowski: Financial instruments supporting the innovativeness of Kuyavian-Pomeranian Voivodeship in the light of empirical research	217
Marek Obrębalski: Contemporary problems of the regional policy of the European Union and Poland	227
Bogdan Leszkiewicz: Strategies of the European Union regional policy	235
Tomasz Dorożyński: The role of EU cohesion policy in regional and local economy.....	245
Ewa Kusidel: The impact of the cohesion policy on the internal convergence in Poland	256
Artur Lipieta, Barbara Pawelek, Roman Huptas: Comparative analysis of Polish Nuts 2 level regions from the point of view of the level of using European funds from the European Regional Development Fund for the period between January 2007 and June 2010	265
Mariusz Wiśniewski: Regional diversification of EU support absorption for Polish rural areas.....	277
Kinga Wasilewska: JESSICA, JEREMIE and JASPERS for economic growth.....	289
Alojzy Zalewski: Market determinants of territorial competition in the light of material investments.....	299
Małgorzata Leśniak-Johann: Conditions of the cooperation and competition in tourism in Saxony–Lower Silesian borderland. Selected problems.....	311
Emilia Bogacka: Cooperation in the area of public safety in the Poland–Germany borderland.....	320
Alina Kulczyk-Dynowska, Katarzyna Przybyła: Giant Mountains national parks (KPN and KRNAP) and the development of cross-border regional space	329
Anna Malina, Dorota Mierzwa: A comparative analysis of macroeconomic situation in Poland and neighbouring countries in the 20-year period of structural changes	341
Zbigniew Piepiora: The occurrence of natural disasters in Europe and the international cooperation in the field of counteracting their results	356

Jakub Piecuch, Łukasz Paluch: Determinants of social and economic development of the Mediterranean basin regions.....	365
Adam Dąbrowski: Globalization and regionalization.....	373
Krzysztof Malik: Chosen methods of regional development policy evaluation	393
Dorota Rynio: Problem regions in the face of a new paradigm of the regional policy in Poland	404
Piotr Rzeńca: Theme parks as a factor in the development of economy. An identification of the phenomenon	415
Renata Lisowska: The determinants of SME growth in marginalized regions illustrated with the example of Łódź Voivodeship	424
Aleksandra Koźlak: Transport as a factor of regional development	434
Adam Przybyłowski: Transport investments in Lower Silesian Voivodeship in the context of sustainable development strategy	449
Paweł Andrzejczyk: The significance of reverse logistics for balanced region development.....	459
Waldemar A. Gorzym-Wilkowski: Voivodeship spatial planning – the essence, opportunities and constraints	469
Andrzej Raszkowski: Selected aspects of the marketing orientation of territorial units	479
Krzysztof Wiktorowski: Regional and local identity as an element of sustainable development of the West Pomeranian region.....	490
Jan Polski: External effects in urban marketing.....	500
Danuta Stawasz: Regional differences in the development of Polish regions after the establishment of territorial self-government	508
Beata Bal-Domańska: Classification of Polish sub-regions (NUTS-3) by economic development level	519
Łukasz Mach: Application of the methods of multidimensional comparative analysis as a basis for parameters assignment of development potential of regions.....	529
Grażyna Karmowska: A comparison of the development of the subregions of West Pomeranian Voivodeship in 1999-2007.....	541
Ewa Mazur-Wierzbicka: Stimulating sustainable development in West Pomeranian Voivodeship by using good practices.....	551
Maria Kola-Bezka: Entrepreneurship as a factor of regional development on the basis of the survey results of the residents of Kuyavian-Pomeranian Voivodeship	562
Joanna Kosmaczewska: Entrepreneurship as a stimulus to tourism development in rural areas	572
Sandra Misiak: Professional activity of women in West Pomeranian Voivodeship.....	581
Agnieszka Skowronek-Grądziel: A comparative analysis of rural areas in the field of environment protection infrastructure	593

Justyna Danielewicz, Maciej Turała: Analysis of spatial differentiation of expenditure on education in Poland.....	601
Anna Majchrzak: Financial standing of counties in Greater Poland Voivodeship assessed with Ward's method.....	611
Marian Maciejuk: The structure of public aid for entrepreneurs in Poland in the period 2006-2009.....	622
Tomasz Kołakowski: Public aid granted to economic entities by Lower Silesian self-governments – dynamics and types of support.....	635
Andrzej Wasiak: Restructuring in PKP illustrated by the case of PKP Energetyka SA.....	644
Monika Murzyn-Kupisz: Activities aimed at preservation of cultural heritage and multiplier effects in the local and regional economy.....	657
Marcelina Zapotoczna, Joanna Cymerman: Using the multidimensional discriminant analysis for grouping housing cooperatives.....	667
Agnieszka Kłysik-Uryszek: Export activity of companies with foreign capital – regional differences in Poland.....	677

Ewa Kusidel

Uniwersytet Łódzki

WPLYW POLITYKI SPÓJNOŚCI NA KONWERCENCJĘ WEWNĘTRZNĄ W POLSCE

Streszczenie: W Polsce wiele badań wskazuje, że zjawisko konwergencji gospodarczej na poziomie regionów (województw) czy też subregionów nie występuje. W wielu przypadkach mamy wręcz do czynienia ze zjawiskiem dywergencji, a więc zwiększania się różnic w poziomie rozwoju gospodarczego. Czy biorąc pod uwagę, że podstawowym celem polityki spójności jest zmniejszanie dysproporcji regionalnych, można mówić o nieskuteczności tej polityki w Polsce? Odpowiedź na to pytanie zależy od punktu widzenia. Otóż z punktu widzenia Unii Europejskiej wszystkie regiony Polski należą do najbiedniejszych, a zmniejszanie dystansu wojewódzkiego PKB *per capita* w stosunku do UE zachodzi dla wszystkich województw i jest znacznie szybsze w okresie realizacji polityki spójności niż wcześniej. Z drugiej strony szybkość procesu doganiania UE jest przeciętnie wyższa w przypadku województw najbogatszych, co nieuchronnie doprowadza do dywergencji rozkładu dochodów wojewódzkich.

Słowa kluczowe: polityka spójności, konwergencja, dywergencja regionalnego PKB.

1. Wstęp

Wraz z akcesją do Unii w 2004 r. Polska jest beneficjentem polityki spójności – polityki regionalnej Unii Europejskiej, dążącej do podwyższenia poziomu spójności społeczno-gospodarczej między krajami zrzeszonymi w UE. Polityka spójności stanowi na szczeblu UE największe źródło finansowania inwestycji we wzrost gospodarczy i zatrudnienie, a środki na jej realizację zostały pogrupowane według celów priorytetowych Wspólnoty. Ponad 80% wszystkich wydatków w ramach funduszy strukturalnych wspiera działania w ramach pierwszego celu polityki spójności – konwergencji. W ramach tego celu Unia Europejska wspiera rozwój infrastruktury oraz potencjału gospodarczego i ludzkiego najuboższych regionów szczebla NTS II, do których zaliczają się wszystkie województwa Polski. Łączna suma dotacji unijnej na realizację polityki spójności w Polsce w latach 2007–2013 wynosi ponad 67 mld euro, co czyni Polskę jej największym beneficjentem. Powstaje pytanie, czy środki przeznaczane na wyrównywanie poziomów rozwoju regionów – czyli konwergencję – są skuteczne? Podstawowym celem artykułu jest zatem ocena skuteczności prowadzonej polityki spójności.

2. Przebieg procesu konwergencji w Polsce

Pojęcie konwergencji, w sensie używanym współcześnie w badaniach ekonomicznych, narodziło się z neoklasycznej koncepcji teorii wzrostu (lata 50. i 60. XX wieku), lecz znaczące badania empiryczne w tym zakresie dotyczą lat 80. XX wieku (rozwijane dynamicznie w latach późniejszych). Efektem tych badań było zdefiniowanie pojęcia konwergencji wg różnych kryteriów jej podziału czy sposobów weryfikacji. Dla celów niniejszego referatu znaczenie ma podział na: konwergencję zewnętrzną i wewnętrzną (regionalną, międzyregionalną). Pierwszy termin oznacza doganianie przez gospodarkę kraju poziomu średniej UE, a drugi redukcję różnic wewnątrz danej gospodarki [Łażniewska i in. 2011, s. 5]. O tym drugim rodzaju konwergencji – wewnętrznej – traktuje niniejszy artykuł w kontekście konwergencji gospodarczej¹ regionów NTS II (województw) Polski.

Generalnie panuje ogólna zgoda, że w Polsce proces konwergencji zewnętrznej pod względem gospodarczym (rozumianym jako zmniejszanie dystansu PKB *per capita* Polski w stosunku do UE) zachodzi. Tymczasem wiele badań pokazuje, że nie zachodzi proces konwergencji wewnętrznej. Jest to dość typowy dla Unii Europejskiej dysonans – zmniejszanie zróżnicowania pomiędzy gospodarkami poszczególnych krajów² przy utrwalaniu lub nawet pogłębianiu zróżnicowań na poziomie regionów [Yuill, Ferry 2008, s. 33–35]. Brak wewnętrznej spójności wewnątrz krajów-beneficjentów spowodował, że Komisja Europejska przyjęła do wiadomości fakt pewnej wymiany pomiędzy procesem konwergencji na narodowym i regionalnym szczeblu [Perez i in. 2009, s. 512]. Zjawisko to KE tłumaczyła m.in. tym, że wewnątrz krajowe nierówności dotyczące zróżnicowania dochodu pomiędzy regionami są przejściowe³.

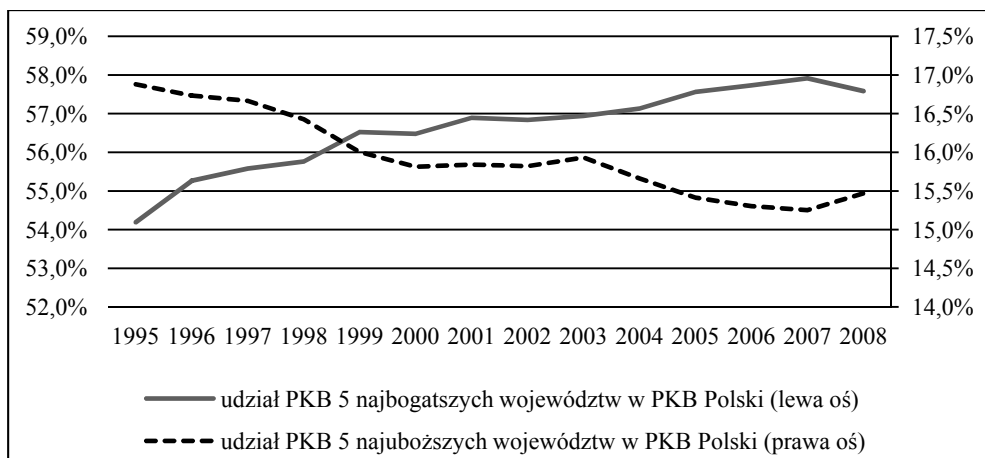
¹ Celem polityki spójności jest osiągnięcie nie tylko konwergencji gospodarczej, ale również społecznej i przestrzennej. W niniejszym artykule podjęto jedynie wątek konwergencji gospodarczej mierzonej za pomocą PKB *per capita* (hipotezę o konwergencji lokalnych rynków pracy – jako elementu spójności społecznej – pozytywnie zweryfikowano w pracy Kusideł [2011]). Pomimo wszystkich wad wskaźnika, jakim jest PKB *per capita*, jest on ciągle najpopularniejszym miernikiem nierówności gospodarczych.

² Niektóre źródła podają [Yuill, Ferry 2008, s. 32], że proces konwergencji między państwami zachodnioeuropejskimi trwa już od końca XIX w., a tempo konwergencji w ostatnich 20 latach utrzymywało się na poziomie poniżej 2% rocznie (choć są opinie, że ten ostatni rezultat jest statystycznym artefaktem [Monfort 2008, s. 4]).

³ Przejściowy charakter dywergencji wewnętrznych opisany został przez Williamsona [1965]. Zgodnie z jego hipotezą ze zjawiskiem konwergencji spotkać się można dopiero na wyższych etapach rozwoju poszczególnych gospodarek. Dla krajów opóźnionych wzrost dochodów powoduje początkowo wzrost nierówności pomiędzy poszczególnymi regionami. W miarę wzrostu przychodów wzrost nierówności ma tendencję malejącą, aż do momentu, gdy w miarę wzrostu przychodów nierówności gospodarcze pomiędzy regionami ulegają zmniejszeniu [Zielińska-Głębicka 2004, s. 223]. Graficzne odzwierciedlenie tych procesów nosi nazwę hipotezy odwróconego U.

W przypadku Polski nierówności regionalne mierzone relacją pomiędzy województwem o najwyższym i najniższym PKB *per capita* nie są szczególnie duże⁴. Według jednego z badań [Shankar, Shah 2003, s. 1426–1428] relacja ta wynosiła w 1996 r. 2,031⁵, podczas gdy w Wietnamie było to 24,746, w Rosji 21,307, w Chinach i Indonezji ponad 11. Na tle krajów europejskich polskie dysproporcje regionalne są również na przeciętnym poziomie. Niemniej w Polsce, podobnie jak w większości krajów europejskich (w szczególności Rumunii i Bułgarii), obserwujemy wzrost współczynnika mierzącego relacje pomiędzy regionem z najwyższym i najniższym PKB na osobę. Wartość ta, która w roku 2003 i 2004 wynosiła 2,2, zwiększała się do poziomu 2,37 w roku 2007 i spadła do poziomu 2,28 w 2008 (w chwili pisania artykułu brak było danych o rachunkach regionalnych w latach następnych). Oznacza to, że przynajmniej do 2007 r. zwiększał się dystans rozwojowy między skrajnymi (ze względu na PKB *per capita*) regionami.

Szczególnie duże dysproporcje dotyczą województw Polski wschodniej (warmińsko-mazurskie, podlaskie, lubelskie, podkarpackie, świętokrzyskie), czyli województw najuboższych. Dodatkowo udział gospodarek pięciu najbogatszych regionów Polski (mazowieckiego, śląskiego, dolnośląskiego, wielkopolskiego i pomorskiego) rósł, podczas gdy udział pięciu najuboższych regionów Polski wschodniej – mała, co pokazuje rys. 1.



Rys. 1. Udział PKB województw o najwyższym i najniższym PKB *per capita* w PKB Polski

Źródło: opracowanie własne na podstawie danych GUS.

⁴ Województwa o najwyższym i najniższym PKB *per capita* nazywa się odpowiednio województwami najbogatszymi (mazowieckie, śląskie, dolnośląskie, wielkopolskie i pomorskie) oraz najuboższymi (Polska wschodnia: warmińsko-mazurskie, podlaskie, lubelskie, podkarpackie, świętokrzyskie) i tylko do tego wskaźnika (PKB *per capita*) ograniczono stosowanie tych, może nazbyt wartościujących, przymiotników.

⁵ Według szacunków autorki artykułu iloraz ten był nawet mniejszy i w cenach bieżących wynosił 1,8.

Trendy ukazane na rys. 1 pokazują, że rośnie zróżnicowanie dochodów poszczególnych województw (dywergencja). Potwierdzeniem tego są miary zróżnicowania ukazane na rys. 2, a mianowicie:

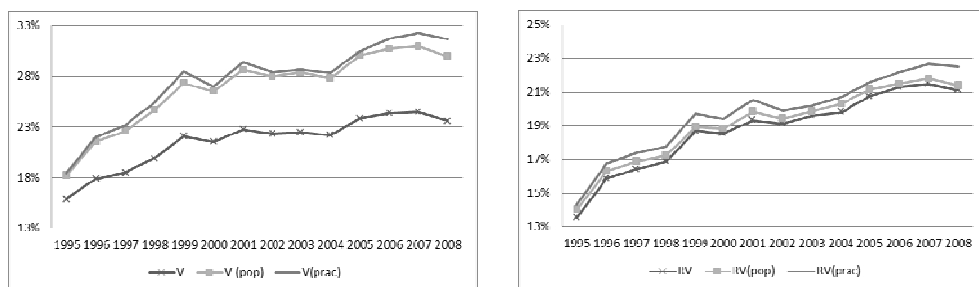
- współczynnik zmienności (udział odchylenia standardowego w średniej) – V ,
- ważony współczynnik zmienności, gdzie wagami są udziały pracujących – $V(\text{prac})$,
- ważony współczynnik zmienności, gdzie wagami są udziały populacji – $V(\text{pop})$,
- relatywne średnie odchylenie – RV ,
- ważne relatywne średnie odchylenie, gdzie wagami są udziały pracujących – $RV(\text{prac})$,
- ważne relatywne średnie odchylenie, gdzie wagami są udziały populacji – $RV(\text{pop})$.

Oszacowanie modelu tendencji rozwojowej dla danych z rys. 2, który dowodziłby (przy ujemnym i istotnym statystycznie oszacowaniu przy zmiennej czasowej) zmniejszania się zmienności badanego zjawiska (tu: PKB *per capita*), nosi nazwę sigma-konwergencji⁶. Wszystkie miary zmienności przedstawione na rys. 2 rosną w czasie, co świadczy o braku konwergencji⁷. W okresie po akcesji do Unii widać nasilenie procesu zwiększania się zróżnicowania (dywergencji) w porównaniu z analogicznym okresem poprzedzającym (choć wyhamował on w 2008 r.).

Czy zwiększanie się zróżnicowania pomiędzy województwami oznacza, że polityka spójności „nie działa”, a ostrożniej formułując pytanie, że jej efekty nie są zgodne z celami? Odpowiedź wcale nie jest oczywista, gdyż pytanie o wpływ polityki spójności na konwergencję wewnętrzną w Polsce jest zbyt ogólne. W istocie powinniśmy spytać, czy dywergencja pomiędzy regionami w Polsce byłaby wyższa, gdyby polityka spójności nie była realizowana (z wykresów na rys. 2 wynika, że proces zwiększania się dysproporcji wojewódzkiego PKB na osobę narasta przynaj-

⁶ Jak już wspomniano na początku rozdziału, wspólnie można mówić o wielu rodzajach konwergencji, co powoduje różne podejścia do empirycznej weryfikacji tego zjawiska. W szczególności różnice dotyczą konwergencji typu beta i sigma – pierwszy typ dotyczy hipotezy doganiania (*catching-up*) bogatszych regionów przez biedniejsze, drugi zakłada redukcję nierówności regionalnych w czasie. Formalnie rzecz biorąc, konwergencja typu beta jest warunkiem koniecznym, lecz niewystarczającym do wystąpienia konwergencji typu sigma. Metoda badania konwergencji oparta na badaniu zależności pomiędzy początkową wartością dochodu a jego tempem wzrostu (absolutna konwergencja typu beta) jest często kwestionowana. Podaje się tu argument, że zjawisko polegające na tym, że biedniejsze początkowo regiony wykazują wyższe tempo wzrostu niż bogatsze, nie musi oznaczać zmniejszania dystansu między nimi (czasem powołuje się w tym kontekście tzw. paradoks Galtona [Qauh 1993] polegający na błędnej interpretacji obserwacji skrajnych).

⁷ W literaturze przedmiotu podnosi się kwestię, że PKB na mieszkańca jest miernikiem przeszacowującym faktyczne zróżnicowanie pomiędzy regionami, który może być zawyżony w regionach posiadających silne aglomeracje – do których dojeżdżają do pracy osoby z innych regionów, i zaniżony w innych regionach [Łazniewska i in. 2011, s. 99]. Wydaje się jednak, że o ile efekt ten może zawyżać wartość współczynników zmienności, to nie powinien wpływać istotnie na ich rozkład w czasie (należy sądzić, że zmienność jest trwale zawyżona).



Rys. 2. Zmienność w czasie regionalnego PKB *per capita* mierzona różnymi miernikami dysproporcji
Źródło: opracowanie własne na podstawie danych GUS.

mniej od 1995 r.). Trzeba się zastanowić również, czy należy oczekiwać w Polsce pozytywnego wpływu polityki spójności na zmniejszanie zróżnicowania pomiędzy jej regionami? Głównym powodem wątpliwości zawartej w ostatnim pytaniu jest fakt, że w Polsce celem „Konwergencja” objęte są wszystkie województwa, zatem wszystkie otrzymują środki na wyrównywanie różnic. Gdyby województwa o niższym poziomie rozwoju (jak np. województwa Polski wschodniej) otrzymywały zdecydowanie wyższe finansowanie niż bogatsze, to wówczas utrzymywanie (czy w szczególności pogłębianie) się różnic byłoby podstawą do niepewności co do skuteczności polityki spójności. Pojawia się więc pierwsze pytanie: czy model finansowania polityki spójności w Polsce sprzyja osiągnięciu konwergencji gospodarczej pomiędzy jej regionami, a dopiero drugie – dotyczące jej skuteczności. W takiej kolejności odpowiadamy na te pytania poniżej.

3. Model finansowania polityki spójności w Polsce

Finansowym instrumentem wspierania polityki regionalnej w Polsce w ramach poprzedniego okresu finansowania polityki spójności [*Narodowy Plan Rozwoju 2004–2006*]⁸ był Zintegrowany Program Operacyjny Rozwoju Regionalnego (ZPORR). W bieżącej perspektywie, której cele opisują Narodowe Strategiczne Ramy Odniesienia 2007–2013 (NSRO 2007–2013) są to głównie Regionalne Programy Operacyjne (RPO)⁹. Do rozdziału środków na RPO w bieżącej perspektywie finansowej użyto identycznego z NPR 2004–2006 algorytmu 80/10/10, polegającego na tym, że

⁸ Narodowy Plan Rozwoju (NPR) był dokumentem określającym kierunki wsparcia unijnego w Polsce w okresie 2004–2006. Podobną rolę pełni w bieżącym okresie programowania dokument o nazwie Narodowa Strategia Spójności – NSS (lub Narodowe Strategiczne Ramy Odniesienia – NSRO).

⁹ W bieżącym okresie programowania regionalne rozdysponowanie środków dotyczy nie tylko RPO, ale również programu operacyjnego Rozwój Polski Wschodniej (PO RPW) oraz 60% środków z programu operacyjnego Kapitał Ludzki (reszta środków tego programu zarządzana jest na szczeblu krajowym) – por. tab. 2. Choć największa kwota regionalnych alokacji przypada oczywiście na RPO.

wszystkie regiony uczestniczą w podziale 80% ogółu środków według liczby ludności, a tylko 20% środków rozdzielanych jest wg kryterium niskiego PKB na 1 mieszkańca i wysokiej stopy bezrobocia. Taki algorytm przyznawania środków nie sprzyja osiąganiu konwergencji wewnętrznej, z założenia bowiem kieruje największe środki do najludniejszych regionów, do których należą akurat województwa najbogatsze. Liczba ludności pięciu najbogatszych województw stanowi ok. połowy populacji Polski i tyle mniej więcej środków (50%) trafiło na te obszary w ramach programów z NPR 2004–2006. Natomiast liczba ludności pięciu najbiedniejszych województw stanowi niecałe 22%, tymczasem beneficjenci z tego obszaru pozyskali zaledwie 15% środków – por. tab. 1. Dane z tab. 1 pokazują faktyczne płatności (a nie planowane alokacje regionalne, jak w przypadku tab. 2) i pokazują, że ostatecznie rzecz biorąc, koncentracja środków, na skutek wyboru projektów w otwartych konkursach, następuje w centrach rozwoju.

Ponieważ wykorzystanie środków przez województwa Polski wschodniej było mniejsze, niż wynikałoby to z algorytmu 80/10/10¹⁰, zatem ostatecznie również w przeliczeniu *per capita* pięć najuboższych województw otrzymało mniej niż średnia dla Polski. Dane te pokazują, że model finansowania polityki spójności w ramach NPR 2004–2006 w żaden sposób nie pomógł w osiąganiu konwergencji wewnętrznej w Polsce (w każdym razie nie pomógł bezpośrednio, poprzez kierowanie większego wsparcia do regionów najuboższych)¹¹.

Planowany w NSRO 2007–2013 rozdział środków regionalnych (pokazany w tab. 2) przynajmniej teoretycznie daje wschodnim regionom największy przydział funduszy na osobę. Co do wartości dofinansowania regionalnego, pięć najbogatszych województw otrzyma niewiele ponad kwotę przeznaczoną dla pięciu najuboższych – por. ostatnie wiersze tab. 2. W porównaniu z poprzednią relacją (50:15) jest to duża zmiana, która w przeliczeniu *per capita* jest jeszcze korzystniejsza dla województw Polski wschodniej, których mieszkańcy otrzymają przeciętnie dwukrotnie więcej. Należy jednakże pamiętać, że ogólna kwota: 24 985 mln euro stanowi niecałe 40% ogółu dofinansowania UE planowanego w latach 2007–2013. Z danych Mi-

¹⁰ Fakt, że województwa Polski wschodniej pozyskały znacznie mniej, niż to wynika z regionalnego algorytmu przydziału środków, bierze się stąd, że algorytm 80/10/10 dotyczył jedynie „puli regionalnej”. Na Zintegrowany Program Operacyjny Rozwoju Regionalnego przeznaczono 39,2% ogółu środków pozyskanych z UE [*Narodowy Plan Rozwoju 2004–2006...* 2003, s. 136]. Resztę środków rozdysponowano pomiędzy pozostałe programy operacyjne, które mogli realizować beneficjenci z dowolnych województw Polski (zob. poprzedni przypis). W tabeli 1 przedstawiono ostateczne rozdysponowanie środków ze wszystkich programów operacyjnych (gdzie w przedostatnim wierszu pokazano dofinansowanie projektów, których realizacji nie można było przyporządkować konkretnemu regionowi).

¹¹ Są duże rozbieżności poglądów co do skuteczności polityki polegającej na wspieraniu regionów opóźnionych. Istnieją poglądy, że efektywność wykorzystania środków w takich regionach jest mniejsza, a to samo wsparcie udzielone prężnie rozwijającym się regionom nie tylko będzie lepiej wykorzystane, lecz również może skutkować dyfuzją na inne regiony (podejście redystrybucyjne vs efektywnościowe, na które duże nacisk kładą zwolennicy tzw. nowej geografii ekonomicznej).

Tabela 1. Rozkład regionalny udzielonego wsparcia w ramach NPR 2004–2006

Województwo	Wartość dofinansowania w mln zł	Udział dofinansowania	Wartość dofinansowania w zł <i>per capita</i>
Lubelskie	2 155	3,7%	743
Podkarpackie	1 983	3,4%	959
Podlaskie	1 199	2,1%	547
Świętokrzyskie	1 189	2,0%	1 180
Warmińsko-mazurskie	2 006	3,4%	771
Opolskie	1 038	1,8%	320
Małopolskie	2 951	5,1%	575
Lubuskie	1 335	2,3%	1 262
Kujawsko-pomorskie	2 389	4,1%	1 139
Łódzkie	3 334	5,7%	2 764
Zachodniopomorskie	3 233	5,6%	1 479
Pomorskie	3 204	5,5%	678
Dolnośląskie	4 968	8,5%	3 842
Wielkopolskie	4 401	7,6%	3 081
Śląskie	7 238	12,4%	2 156
Mazowieckie	9 282	15,9%	5 470
Poziom krajowy	6 313	10,8%	
RAZEM	58 218	100,0%	1 524
5 najbogatszych	29 093	50%	3 045
5 najuboższych	8 532	15%	840

Źródło: opracowanie własne na podstawie [*Wpływ funduszy...* 2010, tab. 13, s. 33].

nisterstwa Rozwoju Regionalnego obejmujących okres do końca 2010 r. wynika, że aktywność pięciu najbogatszych województw w pozyskiwaniu ogółu środków jest wyższa niż pięciu najuboższych (do końca 2010 r. płatności ze środków unijnych na rzecz beneficjentów wynosiły 11 415 mln euro, z czego 47% stanowiły wydatki w pięciu najbogatszych, a tylko 25% w pięciu najuboższych województwach). Może się zatem okazać, że ostatecznie, pomimo próby zarezerwowania większej puli środków dla województw Polski wschodniej, bilans płatności będzie taki jak w przypadku NPR 2004–2006¹².

¹² Choć wydaje się to mało prawdopodobne, gdyż pula środków kontraktowanych regionalnie stanowi dla Polski wschodniej ponad 12% całości środków z UE na realizację polityki spójności.

4. Wpływ polityki spójności na konwergencję wewnętrzną w Polsce

W poprzednim rozdziale stwierdzono, że rozdysponowanie środków finansujących politykę spójności w ramach NPR 2004–2006 nie pomogło w osiągnięciu konwergencji wewnętrznej w Polsce. Powstaje pytanie, czy nieco inne rozdysponowanie środków w latach 2007–2013 będzie temu sprzyjać? Według prognoz makroekonomicznych, „wraz z zaangażowaniem w najniższej rozwiniętych regionach dużych środków związanych z realizacją NSS 2007–2013, skumulowane oddziaływanie instrumentów polityki spójności powinno przełożyć się na spowolnienie procesów dywergencyjnych” [*Wpływ funduszy europejskich...* 2010, s. 8]. Trudno jednak mówić o faktycznym wpływie tego okresu programowania na konwergencję, czy precyzyjniej – na spowolnienie dywergencji, gdyż pierwsze środki na finansowanie progra-

Tabela 2. Planowy podział środków w ramach programów regionalnych w mln euro (w celu ułatwienia porównań uporządkowanie województw jak w tab. 1)¹

	(1) EFRR w mln €	(2) PO KL w mln €	(3) PO RPW* w mln €	(4) Wartość dofinans. w mln € (1+2+3)	(5) Struktura dofinans.	(6) Wartość dofinans. per capita w €
Lubelskie	1 156	408	509	2 072	8,3%	964
Podkarpackie	1 136	344	487	1 968	7,9%	937
Podlaskie	636	207	387	1 230	4,9%	1034
Świętokrzyskie	726	253	375	1 354	5,4%	1066
Warmińsko-mazurskie	1 037	249	447	1 733	6,9%	1212
Opolskie	427	139		566	2,3%	549
Małopolskie	1 290	470	143	1 903	7,6%	577
Lubuskie	439	142		582	2,3%	576
Kujawsko-pomorskie	951	319		1 270	5,1%	613
Łódzkie	1 006	401	143	1 550	6,2%	610
Zachodniopomorskie	835	244		1 079	4,3%	639
Pomorskie	885	299		1 184	4,7%	529
Dolnośląskie	1 213	386		1 600	6,4%	555
Wielkopolskie	1 273	482	143	1 898	7,6%	557
Śląskie	1 713	588	143	2 443	9,8%	527
Mazowieckie	1 831	722		2 554	10,2%	488
RAZEM	16 556	5 654	2 776	24 985	100%	654
5 najbogatszych	6915 (42%)	2478 (44%)	285 (10%)	9678 (39%)	38,7%	531
5 najbiedniejszych	4691 (28%)	1461 (27%)	2206 (79%)	8357(33%)	26,5%	1 043

* Zawarto tutaj również rozdysponowanie środków wyrównawczych dla pozostałych regionów.

Źródło: opracowanie własne na podstawie [*Narodowe Strategiczne Ram...* 2007, załącznik II; Davies i in. 2008, s. 297].

¹ Ze względu na niepewność co do przyszłego kursu euro nie przeliczono danych na zł.

mów z NSRO 2007–2013 uruchomione zostały właściwie dopiero w 2009 r.¹³ Jeśli chodzi o wpływ polityki spójności na konwergencję mierzoną PKB *per capita*, to limitacja danych z rachunków regionalnych (we wrześniu 2010 r. znane były dane z 2008 r.) powoduje, że wpływ tej polityki może być empirycznie zbadany dla lat 2004–2008, czyli okresu oddziaływania NPR 2004–2006 (płatności na rzecz beneficjentów realizowane były do końca 2010 r., lecz zdecydowaną większość z nich zrealizowano w latach 2006–2009).

Dane dotyczące wielkość PKB *per capita* w porównaniu z UE (w pps – por. Eurostat) pokazują, że w latach 2004–2008 województwa znacznie szybciej zmniejszały dystans PKB w stosunku średniej unijnej niż w analogicznym okresie poprzedzającym. Jednocześnie jednak znacznie szybciej zmniejszały ten dystans województwa, które przed akcesją (w 2003 r.) charakteryzowały się najmniejszą luką rozwojową (mazowieckie, dolnośląskie, śląskie, wielkopolskie) – co doprowadziło do zwiększenia zróżnicowania pomiędzy województwami¹⁴. Fakt, że zróżnicowanie PKB *per capita* wzrosło w okresie realizacji w Polsce unijnej polityki spójności, nie świadczy jednakże o negatywnym jej wpływie na to zróżnicowanie, nie wiemy bowiem, czy nie byłoby ono jeszcze większe w przypadku braku jej realizacji. Odpowiedź na to zagadnienie może przybliżyć analiza wyników z modeli służących ocenie wpływu polityki spójności na sytuację gospodarczą w Polsce (pokazujących wartości wskaźników gospodarczych w sytuacji wykorzystania funduszy, jak i ich braku – czyli w sytuacji kontrfaktycznej). Analizę taką można znaleźć w artykule Kusideł [2012] – w którym stwierdzono, że realizacja polityki spójności nie zwiększa istniejących zróżnicowań PKB *per capita*¹⁵.

5. Zakończenie

Polityka spójności, której celem jest zmniejszanie różnic w poziomie rozwoju społeczno-gospodarczego państw członkowskich, realizowana była i jest w Polsce w ramach dwóch przedziałów czasowych i dokumentów programowych: NPR 2004–2006 oraz NSS 2007–2013. Analiza podziału środków w Polsce w pierwszej perspektywie programowej (gdzie głównym kryterium podziału było kryterium ludnościowe) nie pozwala wykazać, że większe fundusze przekazane zostały uboższym regionom. Ostateczny podział środków z NPR 2004–2006 nie sprzyjał osiągnięciu konwergencji. Zdania są podzielone co do tego, czy dywergencja ta byłaby większa,

¹³ Według danych MRR w 2008 r. płatności na rzecz beneficjentów wynosiły zaledwie 0,5%.

¹⁴ Należy jednak zaznaczyć, że niektóre województwa o niskim wskaźniku PKB *per capita*, tj. świętokrzyskie czy opolskie, również wykazały imponujące tempo wzrostu (w szczególności jest to województwo opolskie, dla którego wskaźnik PKB *per capita* w stosunku do UE 27 wzrósł o 23%).

¹⁵ Choć niektóre źródła podają [Kurach, Słodowa-Helpa 2011, s. 186], że proces absorpcji środków pomocowych prowadzi nieuchronnie do pogłębiania dywergencji.

gdyby polityka spójności nie była realizowana¹⁶. Limitacja danych z NSA oraz stosunkowo niewielki czas oddziaływania programów z NSRO 2007–2013 (pierwsze znaczące środki zostały wypłacone w 2009 r.) nie pozwalają zweryfikować tej hipotezy w odniesieniu do nowej perspektywy programowej, choć przewidywane alokacje środków regionalnych sprzyjają regionom najuboższym. Ponieważ alokacje te stanowią tylko mniejszą część wszystkich środków na finansowanie polityki spójności, to ostateczne ich wykorzystanie zależy również od aktywności województw najuboższych w otwartych konkursach. Jeśli będzie ona rosła, to polityka spójności ma szanse spowolnić tempo wewnętrznej polaryzacji kraju.

Odnosząc się do celu artykułu postawionego we wstępie – skuteczności polityki spójności – należy stwierdzić, że brak jest dowodów, aby realizacja tej polityki w okresie 2004–2006 sprzyjała konwergencji polskich województw.

Literatura

- Davies S., Gross F., Yuill D. [2008], *Wzrost czy równość. Mechanizmy i skutki alokacji funduszy w polityce regionalnej, Raport 07/5*, [w:] *Raporty EoRPA 1/2008. Wzrost, czy równość?*, Ministerstwo Rozwoju Regionalnego, Warszawa.
- Ferry M. [2009], *Kierunki rozwoju polityki regionalnej w Polsce, Raport 08/2*, [w:] *Raporty EoRPA 2/2009. Rozwój regionalny w Europie: spójność terytorialna i przegląd budżetu UE*, Ministerstwo Rozwoju Regionalnego, Warszawa.
- Ferry M. [2010], *Rozwój polityki regionalnej w Polsce 2008–2009, Raport 09/3*, [w:] *Raporty EoRPA 3/2010. Rozwój regionalny w Europie: polityka regionalna w kontekście kryzysu i nowych wyzwań*, Ministerstwo Rozwoju Regionalnego, Warszawa.
- Kurach J., Słodowa-Helpa M. [2011], *Fundusze Unii Europejskiej jako instrumenty spójności społeczno-gospodarczej regionów*, [w:] *Gospodarka Polski po akcesji do Unii Europejskiej. Wymiar ekonomiczno-społeczny*, red. W. Czernasty, Wyd. Uniwersytetu Ekonomicznego w Poznaniu, Poznań.
- Kusideł E. [2011], *Convergence in Local Labour Markets in Poland*, [w:] *Spatial Econometrics and Regional Economic Analysis*, red. B. Suchecki, Wyd. Uniwersytetu Łódzkiego, Łódź.
- Kusideł E. [2012], *The Impact of the Cohesion Policy on Poland's Economic Development*, [w:] *Metody statystyczne w analizach zjawisk ekonomicznych*, red. P. Cmela, K. Kruszyński, Główny Urząd Statystyczny, Łódź.
- Monfort P. [2008], *Convergence of EU Regions. Measures and evolution*, European Union EU Regional Policy Working Papers, no. 01/2008.
- Łaźniewska E., Górecki T., Chmielewski R. [2011], *Konwergencja regionalna*, Wyd. Uniwersytetu Ekonomicznego w Poznaniu, Poznań.
- Narodowe Strategiczne Ramy Odniesienia 2007–2013*, dokument zatwierdzony Decyzją Komisji Europejskiej z 7 maja 2007 r., Ministerstwo Rozwoju Regionalnego, Warszawa.
- Narodowy Plan Rozwoju 2004–2006*, dokument przyjęty przez Radę Ministrów w dniu 14 stycznia 2003 r., Warszawa, styczeń 2003.

¹⁶ Jak pisano w rozdziale 4, analizy wskaźnika PKB *per capita* pochodzącego z dwóch symulacji modeli makroekonomicznych: bez funduszy i z funduszami, pokazują, że proces dywergencji nie pogłębiałby się, z drugiej strony niektóre źródła podają (np. [Kurach, Słodowa-Helpa 2011, s. 186]), że proces absorpcji środków pomocowych prowadzi nieuchronnie do pogłębiania dywergencji.

- Perez J., Dones M., Liano C. [2009], *An interregional impact analysis of the EU structural funds in Spain (1995–1999)*, “Paper of Regional Science”, issue 3 (08), s. 509–529.
- Philippe M. [2008], *Convergence of EU regions. Measures and evolution*, “Working papers of Directorate-General for Regional Policy”, 01/2008, Brussels.
- Shankar R., Shah A. [2003], *Bridging the economic divide within nations: A scorecard on the performance of regional development policies in reducing regional income disparities*, “World Development”, vol. 31, no. 8, s. 1421–1441.
- Qauh D. [2003], *Galton's Fallacy and Tests of the Convergence Hypothesis*, December; <http://econ.lse.ac.uk/~dqah/p/dp-93galfall.pdf> [16.11.2011].
- Williamson J.G. [1965], *Regional inequality and process of national development: a description of the patterns*, “Economic Development and Cultural Change”, XIII (4, Part II), Chicago, s. 2–84.
- Wpływ funduszy europejskich na gospodarkę polskich regionów i konwergencję polskich regionów z krajami UE. Raport 2010*, Ministerstwo Rozwoju Regionalnego, Warszawa 2010.
- Yuill D., Ferry M. [2008], *Przegląd, zmiany, reformy. Najnowsze zmiany w polityce regionalnej w UE i Norwegii, Raport 07/1*, [w:] *Raporty EoRPA 1/2008, Wzrost czy równość?*, Ministerstwo Rozwoju Regionalnego, Warszawa.
- Zielińska-Głębocka A. [2004], *Integracja europejska. Od jednego rynku do unii walutowej*, C.H. Beck, Warszawa.

THE IMPACT OF THE COHESION POLICY ON THE INTERNAL CONVERGENCE IN POLAND

Summary: Numerous studies indicate that there is no economic convergence in Poland at the level of regions (voivodships) or subregions. In many cases we can actually observe the phenomenon of divergence, i.e., increasing differences in economic development levels. Does it mean that, taking into account the fact that the primary objective of the cohesion policy is to reduce interregional disproportions, the policy is not working in Poland? The answer depends on the assumed point of view. From the perspective of the European Union, all Poland's regions are among the poorest in Europe – the difference between voivodship-level and EU-level GDPs *per capita* is diminishing for all the voivodships, the process being much faster in the cohesion policy's implementation period than before that time. On the other hand, the pace of catching up with the EU is, on average, more rapid for the richest voivodships, which unavoidably results in voivodship-level income divergences.

Keywords: cohesion policy, convergence, regional GDPs divergence.