

Monika Kudzia

Uniwersytet Ekonomiczny we Wrocławiu

POLITYKA RODZINNA W POLSCE Z PERSPEKTYWY ZMIAN DEMOGRAFICZNYCH DOKONUJĄCYCH SIĘ W WOJEWÓDZTWIE OPOLSKIM

Streszczenie: Celem opracowania jest uzasadnienie potrzeby wspierania rodziny jako podstawowej komórki społecznej. Autorka wyjaśnia, czym jest i jakie konsekwencje stwarza pojawienie się regresu demograficznego. Opisuje przemiany, jakie zaszły we współczesnej rodzinie. Podkreśla, że postawy prokreacyjne rodziców przyczyniły się do obecnych przemian ludnościowych, niekorzystnych dla równowagi demograficznej. W artykule przywołano pojęcie i cele polityki rodzinnej, a także obszary jej działania. Jako przykład wskazujący na konieczność prowadzenia aktywnej polityki rodzinnej zaprezentowano dane statystyczne dotyczące procesów demograficznych w województwie opolskim. Podjęto rozważania na temat możliwych konsekwencji obecnej sytuacji demograficznej. Wskazano na pronatalistyczny charakter polityki ludnościowej.

Słowa kluczowe: rodzina, polityka rodzinna, sytuacja demograficzna.

1. Wstęp

Przedmiotem niniejszego opracowania jest ocena sytuacji demograficznej w województwie opolskim w latach 1999-2011. Opolszczyzna jest to region, który najsilniej doświadcza ujemnego wpływu niskiej dzietności i odpływu migracyjnego na dynamikę ludności i zmiany struktury wieku, choć niekorzystne dla równowagi demograficznej zmiany występują również w innych województwach i mają wpływ na kształtowanie się polityki rodzinnej w Polsce. Prezentacja i analiza danych dotyczących zmian demograficznych, choćby w ujęciu regionalnym, wskazuje na pojawienie się regresu demograficznego, przejawiającego się zmniejszaniem liczby ludności w określonym czasie na danym obszarze. Wynika to z mniejszej liczby urodzeń niż zgonów w określonej grupie ludzi, ale także ze zmniejszania się zaludnienia na niektórych obszarach, spowodowanego migracjami. Zjawiska te wymogły na badaczach zainteresowanie polityką ludnościową i polityką rodzinną. Znalazło to wyraz w łącznym rozpatrywaniu obu tych kategorii polityki społecznej.

Od 1989 roku rodzi się w Polsce zbyt mało dzieci, by zapewnić tzw. prostą zastępowalność pokoleń. Pokolenia dzieci są mniej liczne niż pokolenie rodziców.

Jeśli nadal będzie się rodziło tak mało dzieci, coraz większe problemy stwarzać będzie brak równowagi pomiędzy kolejnymi pokoleniami (dziećmi, dorosłymi i seniorami). Będzie coraz więcej osób starszych i jednocześnie coraz mniej osób, które mogą pracować. A to oznacza, że pogorszą się możliwości rozwoju ekonomicznego oraz jakość naszego życia, a w dodatku pokolenia młodsze będą coraz bardziej obciążone podatkami. Dla rodzin oznacza to, iż mniej będzie osób, które będą pomagać i wspierać seniorów. Dlatego istnieje potrzeba odnowy demograficznej, czyli działań, które będą systematycznie poprawiać liczebne relacje między pokoleniami. A do tego konieczny jest trwały wzrost liczby urodzeń. Ważna jest przy tym również jakość życia obecnych i przyszłych pokoleń.

Te dwa wymiary: osobisty i społeczny, to powody, dla których musimy stworzyć politykę rodzinną sprzyjającą rodzicielstwu. Realizowane w jej ramach działania na rzecz odnowy demograficznej nie mogą być doraźne. Muszą konsekwentnie tworzyć warunki sprzyjające podejmowaniu decyzji o urodzeniu i wychowaniu dzieci. Kluczowe jest usuwanie barier przeszkadzających w realizacji aspiracji rodzicielskich, takich jak trudności w godzeniu obowiązków rodzinnych i zawodowych, problemy mieszkaniowe czy wysokie koszty wychowania dzieci¹.

Rodzina jest najstarszą grupą społeczną i występuje we wszystkich etapach rozwoju społeczeństwa i we wszystkich formacjach. Jest ona naturalnym i niezastąpionym elementem struktury społecznej, nazywanym podstawową komórką społeczną². Mimo głębokich, rewolucyjnych przeobrażeń, jakim zostały poddane nowoczesne społeczeństwa w ostatnim stuleciu, istota rodziny pozostała niezmieniona. Odpowiedź na pytanie, co to jest rodzina, wydaje się pozornie łatwa na poziomie ogólnym, lecz kiedy zaczynamy uwzględniać różne perspektywy, samo pojęcie rodziny traci swoją jednoznaczność. Trudność w definiowaniu bierze się stąd, że rodzina opiera się na dwóch powiązanych, ale nietożsamy elementach: pokrewieństwie biologicznym i wspólnym gospodarstwie domowym. W pierwszym przypadku rodzina jest rozumiana jako grupa osób powiązanych ze sobą stopniowalnymi więzami krwi. W drugim przypadku – to po prostu zbiór ludzi zamieszkujących we wspólnym gospodarstwie domowym. Wielu badaczy zajmujących się kwestią rodziny skłonnych jest uznać za podstawowe to drugie kryterium³.

Od drugiej połowy XX wieku zmienił się sposób postrzegania rodziny i jej definiowania. Klasyczna definicja rodziny, według M. Jurczaka, brzmi: „Rodzina to podstawowa komórka wychowawcza, złożona z małżonków lub małżonków i dzieci, także ogół krewnych obojga małżonków. Rodzina odgrywa w społeczeństwie doniosłą rolę. W rodzinie obowiązują całkowite równouprawnienie obojga małżonków.

¹ *Dobry klimat dla rodziny. Program Polityki Rodzinnej Prezydenta RP*, Kancelaria Prezydenta Rzeczypospolitej Polskiej, Warszawa 2013, s. 5.

² Art. 10 *Międzynarodowego Paktu Praw Gospodarczych, Społecznych i Kulturalnych* z 1966 roku, ratyfikowanego przez Polskę w 1977 roku.

³ M. Majorczyk, *Współczesna rodzina jako środowisko wychowawcze (socjalizacyjno-enkulturacyjne)*, [w:] *Scripta Comeniana Lesnensia* nr 8, Leszno 2010, s.24.

Powinni oni współdziałać dla dobra i zaspokojenia jej potrzeb. Szczególnie ważnym obowiązkiem małżonków jest opieka nad dziećmi i właściwe ich wychowanie⁷⁴.

Definicja zawarta w *Leksykonie polityki społecznej* zwraca uwagę na tradycyjne postrzeganie rodziny na gruncie nauk społecznych „jako podstawowej i zarazem najdonioślejszej formy życia zbiorowego, struktury uniwersalnej o istotnym znaczeniu dla funkcjonowania szerszych społeczności oraz ważny czynnik rozwoju społecznego”. Rodzina w tym ujęciu: „zapewnia ciągłość biologiczną społeczeństwa i przekazuje dziedzictwo kulturowe następnym pokoleniom; charakteryzuje ją: wspólnota gospodarcza i wspólnota zamieszkania oraz obecność obojga partnerów. Podkreśla się rolę małżeństwa jako podstawy, z której wywodzi się instytucja rodziny⁷⁵”.

Inne cechy charakterystyczne rodziny rozumianej w sposób klasyczny to: bliskie więzi osobiste łączące członków rodziny, formalne ustanowienie rodziny, zgłoszenie instytucjom państwa formalizacji związku stanowiącego podstawę rodziny poprzez jego rejestrację w odpowiednim organie, funkcjonowanie rodziny według powszechnie uznanych społecznie norm, pełnienie funkcji umożliwiających stabilny i harmonijny rozwój społeczeństwa, w tym m.in. funkcji prokreacyjnej, funkcji socjalizacyjnej czy funkcji kontroli społecznej.

Obecnie często zwraca się uwagę na nieadekwatność klasycznych definicji rodziny do współczesnej dynamiki społecznej i kształtujących się procesów społecznych w związku z osłabieniem normatywnego nakazu zawierania małżeństwa, pozostawania w związku małżeńskim, posiadania dzieci, ograniczania stosunków seksualnych do związku małżeńskiego oraz obrony zachowania tradycyjnie pojmowanej roli męskiej i kobiecej w związku⁶.

Tradycyjna terminologia stała się za wąska do pełnego określenia nowych komórek społecznych, występujących coraz powszechniej – związków nie zalegalizowanych prawnie, np.: kohabitacji, związków typu LAT (*living apart together* – osób nie mieszkających razem) czy DINKs (*double income no kids* – par bezdzietnych o osobnych dochodach), samotnego wychowywania dziecka przez jednego z rodziców, rodziców zastępczych czy też związków homoseksualnych, niekiedy również wychowujących dzieci. Związki nie mieszczące się w klasycznej definicji rodziny zwykło się czasem nazywać pozarodzinnymi, związkami rodzinnymi lub też dobrowolnymi wspólnotami⁷.

⁴ M. Jurczak, *Leksykon. Wyrazy trudne, ważne i ciekawe*, Warszawa 1977, [za:] B.M. Kałdon, *Rodzina jako instytucja społeczna w ujęciu interdyscyplinarnym*, Forum Pedagogiczne UKSW 1/2011, s. 235.

⁵ B. Rysz-Kowalczyk, *Leksykon polityki społecznej*, Instytut Polityki Społecznej UW, Warszawa 2001, s. 181-183.

⁶ G. Firlit-Fesnak, M. Szyłko-Skoczny, *Polityka społeczna. Podręcznik akademicki*, Wydawnictwo Naukowe PWN, Warszawa 2011, s. 187-188.

⁷ A. Matusik, *Polityka rodzinna w Polsce*, Wyższa Szkoła Pedagogiczna TWP w Warszawie, s. 2-3. <http://spolecznieodpowiedzialni.pl/files/file/p5wwcq2dewu2b7zu7irxaab4d3kom2.pdf>, 21.10.2013.

Obecnie coraz częściej pojawiają się definicje rodziny uwzględniające zmieniającą się dynamikę tej instytucji i rosnącą rolę związków rodzinnych. Przykładem takiego ujęcia jest definicja F. Adamskiego, według której rodzina to duchowe zjednoczenie wąskiego grona osób skupionych we wspólnym gospodarstwie domowym aktami wzajemnej pomocy i opieki⁸. Wiele definicji socjologicznych dąży również do wypracowania definicji właściwej dla rodziny jako uniwersalnej instytucji społecznej, określając ją jako utrwalony w tradycji wszystkich kultur, zrytualizowany zespół działań ludzkich, ukierunkowany na zaspokajanie istotnych potrzeb swoich członków, przez co nie ogranicza jej rozumienia jako prawnie zalegalizowanego związku kobiety i mężczyzny⁹.

Rodzina – jako mała grupa społeczna oparta na zatwierdzonym formalnie związku kobiety i mężczyzny i posiadająca dzieci – jest obecnie tylko jednym z typów rodziny występujących we współczesnej, skomplikowanej rzeczywistości społecznej. Polska kultura, z reguły uznawana za konserwatywną, nie jest tu wyjątkiem¹⁰. Możemy stwierdzić, że tradycyjne ujęcie definicyjne nie wystarcza do zrozumienia i analizy potrzeb współczesnej rodziny. Jak zauważa G. Firlit-Fesnak: proces różnicowania form życia rodzinnego implikuje konieczność poszerzenia klasycznego ujęcia rodziny i włączenia nowych znaczeń tego pojęcia do polityki rodzinnej państwa¹¹.

Rodzina jest instytucją społeczną, która realizuje funkcje: prokreacyjną, emocjonalną, opiekuńczą, wychowawczą, socjalizacyjną i ekonomiczną. Rozwój państwa dobrobytu, wzrost zatrudnienia kobiet, zmiany struktur rodzinnych i relacji pokoleniowych, a także zmiany społecznych ról płci spowodowały, że z jednej strony funkcje ekonomicznego bezpieczeństwa czy edukacyjne są częściowo przejęte przez państwo, a z drugiej strony możliwości realizacji funkcji opiekuńczych w sieciach rodzinnych się znacznie zmniejszyły. Obecnie w rodzinach dokonuje się wiele przemian, będących skutkiem różnorodnych procesów zachodzących w jej społeczno-gospodarczym mikro- i makrootoczeniu. Każda bowiem rodzina jest elementem szerszej struktury społecznej, na którą składa się wiele grup powiązanych siecią wzajemnych relacji i zależności. Członkowie rodziny należą do określonych kręgów sąsiedzkich i towarzyskich, pracują, należą do określonej grupy zawodowej, pozostają pod wpływem środków masowego przekazu, żyją w społeczeństwie, w którym realizuje się konkretną politykę rodzinną, edukacyjną, kulturalną, podatkową itp. Funkcjonowanie rodziny w określonej strukturze nie jest więc zależne tylko od jej członków.

Wśród przemian, jakie zaszły we współczesnej rodzinie, zapewne można wymienić: znaczny wzrost zatrudnienia kobiet i motywów podejmowania przez nie pracy, egalitaryzację relacji w małżeństwie i rodzinie, indywidualizację form ak-

⁸ B. Rysz-Kowalczyk, wyd. cyt., s. 182.

⁹ T. Szlendak, *Socjologia rodziny: edukacja, historia, zróżnicowanie*, Wydawnictwo Naukowe PWN, Warszawa 2010, s. 95.

¹⁰ A. Matusik, wyd. cyt., s. 4.

¹¹ G. Firlit-Fesnak, M. Szyłko-Skoczny, wyd. cyt., s. 188.

tywności i zainteresowań, autonomizację członków rodziny, mniejszy udział osób pozostających w sformalizowanych związkach małżeńskich i wzrost liczby osób pozostających w kohabitacji lub w stanie wolnym¹². Istotny wpływ na zmianę sytuacji społecznej w Polsce i położenie rodziny mają obecnie zjawiska i procesy, takie jak zahamowanie rozwoju gospodarczego, narastające bezrobocie, kłopoty budżetowe państwa czy też trudności w realizowaniu wielu reform. Tworzą one nową rzeczywistość, w której rodziny nie zawsze są w stanie wystarczająco dobrze wypełniać swe funkcje – stają się rodzinami dysfunkcjonalnymi¹³.

W ostatnim półwieczu rodzina polska została poddana ostrej próbie, w której słabnie jej kondycja biologiczna i psychologiczna, a w związku z erozją systemu wartości słabnie też jej morale. Po kataklizmach wojen światowych historia zesłała na nas dwie transformacje, które odcisnęły szczególnie silne piętno na modelu i strukturze rodziny. Pierwsza to lata 1945-1955, druga to przemiany zapoczątkowane w 1989 roku. Choć legitymują się odmienną genezą, to mają wspólne cechy. Obie przysły niespodziewanie, zaskakując nieprzygotowane społeczeństwo. Obie okazały się bardzo kosztowne w wymiarze ekonomicznym, społecznym, psychologicznym i etycznym.

Pierwsza transformacja rozbiła wielopokoleniową rodzinę ziemiańską i rolniczo-chłopską, uruchomiła procesy alienacji i atomizacji rodziny, zapoczątkowała chaos moralny. Druga obniżyła znacznie poziom życia około 30% rodzin polskich, zdegradowała warunki bytowe – głównie, choć nie tylko – ze względu na bezrobocie, spatologizowała życie rodzinne i społeczne, osłabiła biologicznie rodzinę i zmieniła postawy prokreacyjne rodziców¹⁴.

To właśnie postawy prokreacyjne rodziców przyczyniły się do obecnych, niekorzystnych dla równowagi demograficznej, przemian ludnościowych. W związku z tym coraz większego znaczenia nabiera funkcja prokreacyjna rodziny. Postawy prokreacyjne warunkują bowiem zastępowalność pokoleń, wpływają na liczbę i strukturę wiekową ludności oraz mają szereg innych, ważnych konsekwencji o charakterze demograficznym i społeczno-ekonomicznym¹⁵.

2. Polityka rodzinna wobec przemian gospodarczych i społecznych

Zmiany sytuacji politycznej, społecznej i gospodarczej, które obserwujemy od wielu lat, kreują nowe oblicze polityki społecznej. Zadania polityki społecznej wobec

¹² A. Kubów, J. Szczepaniak, *Wstęp*, [w:] A. Kubów, J. Szczepaniak (red.), *Współczesne wyzwania polityki społecznej wobec rodziny*, UE, Wrocław 2010, s. 9.

¹³ Tamże.

¹⁴ L. Dziewięcka-Bokun, *Rodzina jako autoteliczna wartość polityki społecznej*, [w:] A. Kubów, J. Szczepaniak (red.), *Współczesne wyzwania polityki społecznej wobec rodziny*, UE, Wrocław 2010, s. 26-27.

¹⁵ J. Szczepaniak, *Subsydiarność w polityce społecznej wobec rodziny w warunkach współczesnych – między ideą a rzeczywistością*, [w:] A. Kubów, J. Szczepaniak (red.), *Współczesne wyzwania polityki społecznej wobec rodziny*, UE, Wrocław 2010, s. 37.

rodzin realizowane są w ramach szczegółowych działań polityki rodzinnej państwa i innych podmiotów. Warto tu przytoczyć pojęcie polityki rodzinnej sformułowane przez A. Kurzynowskiego, który stwierdza: „polityka rodzinna to całokształt norm prawnych, działań i środków przeznaczonych przez państwo w celu stworzenia odpowiednich warunków dla rodziny, jej powstania, rozwoju, funkcjonowania i spełniania przez nią wszystkich ważnych społecznie ról”¹⁶. Dalej autor ten słusznie stwierdza, iż „w polityce społecznej państwa powinny być jasno określone zasady polityki rodzinnej oraz sposób jej realizacji i finansowania. W praktyce polityki rodzinnej powinno się uwzględnić kryteria ekonomiczne, społeczno-demograficzne i środowiskowe. Polityka ta stwarzać powinna warunki do indywidualnej aktywności, niezbędnej dla bytu jednostek i rodzin”¹⁷.

Takie spojrzenie na politykę rodzinną podziela także B. Balcerzak-Paradowska, która definiuje politykę rodzinną jako „sferę celowego działania, dotyczącą tworzenia warunków sprzyjających powstawaniu i funkcjonowaniu rodzin, oraz oddziaływania na funkcjonowanie całego społeczeństwa”¹⁸. Cele polityki rodzinnej można również określić jako tworzenie optymalnych warunków kształcenia i wychowania młodego pokolenia oraz równości ich startu życiowego i zawodowego (czyli równości szans życiowych)¹⁹.

Wyzwania stojące przed polityką społeczną w globalizującym się świecie jak w soczewce ukazuje kondycja współczesnych rodzin. Społeczeństwo składa się z rodzin, tak jak każde ciało składa się z komórek. Jeśli komórki są zdrowe – zdrowe jest też ciało. Jeśli rodzina jest zdrowa – zdrowe jest społeczeństwo²⁰. Można stwierdzić, że stan rodziny odzwierciedla stan społeczeństwa, a jej przemiany implikują przemiany społeczne. Rola rodziny jako podstawowej instytucji życia społecznego wynika nie tylko z jej trwałości i uniwersalności, lecz także z podstawowych funkcji, które realizuje. Zmiany, którym podlega współczesna rodzina, należą – zdaniem

¹⁶ A. Kurzynowski (red.), *Problemy rodziny w polityce społecznej*, Wydawnictwo Ośrodka Badań Społecznych, Warszawa 1991, s. 8, [za:] J. Szczepaniak, *Subsydiarność w polityce społecznej wobec rodziny w warunkach współczesnych – między ideą a rzeczywistością*, [w:] A. Kubów, J. Szczepaniak (red.), *Współczesne wyzwania polityki społecznej wobec rodziny*, UE, Wrocław 2010, s. 37.

¹⁷ A. Kurzynowski, *Rodzina w okresie transformacji systemowej*, Wydawnictwo Towarzystwa Wiedzy Powszechnej, Warszawa 1995, [za:] J. Szczepaniak, *Subsydiarność w polityce społecznej wobec rodziny w warunkach współczesnych – między ideą a rzeczywistością*, [w:] A. Kubów, J. Szczepaniak (red.), *Współczesne wyzwania polityki społecznej wobec rodziny*, UE, Wrocław 2010, s. 37.

¹⁸ B. Balcerzak-Paradowska, *Rodzina i polityka rodzinna na przełomie wieków*, Instytut Pracy i Spraw Socjalnych, Warszawa 2004, s. 16.

¹⁹ M. Gagacka, *Aktywna polityka społeczna i ekonomia społeczna jako instrumenty wsparcia rodzin*, [za:] A. Kurzynowski, *Problemy rodziny w polityce społecznej*, Ośrodek Badań Społecznych, Warszawa 1991, s. 96 [w:] A. Kubów, J. Szczepaniak (red.), *Usługi społeczne wobec rodziny*, UE, Wrocław 2011, s. 26-27.

²⁰ T. Szlendak, *Socjologia rodziny: edukacja, historia, zróżnicowania*, Wydawnictwo Naukowe PWN, Warszawa 2010, s. 95, [za:] A. Matusik, *Polityka rodzinna w Polsce*, Wyższa Szkoła Pedagogiczna TWP w Warszawie, s. 5, <http://spolecznieodpowiedzialni.pl/files/file/p5wwcq2deww2b7zu-7irxaab4d3kom2.pdf> (21.10.2013)

A. Giddensa – do najbardziej spektakularnych i mających największy ciężar gatunkowy. Ich źródłem są z jednej strony procesy transformacji ekonomicznych w wymiarze zarówno lokalnym, jak i globalnym, z drugiej zaś – przemiany kulturowe redefiniujące świadomość i wzory zachowań ludzi²¹. Procesy destabilizacji i deinstytucjonalizacji rodziny prowadzą do osłabienia więzi rodzinnych, pojawienia się nowych form życia rodzinnego, obniżenia się poziomu dzietności poniżej prostej zastępowalności pokoleń. Są to tendencje utrwalające się, intensywne, a w swoim przebiegu wręcz burzliwe. Zjawiska te stwarzają więc poważne wyzwanie dla polityki społecznej, a szczególnie polityki rodzinnej.

Doświadczenia ostatnich dekad – kryzysy gospodarcze, zmiany cywilizacyjne związane z procesami globalizacji – w znacznym stopniu zdeterminowały funkcjonowanie rodzin. Ich przystosowanie do gospodarki rynkowej jest trudne. Zwiększa się rola czynników różnicujących jakość życia i warunki bytu rodzin, przez co obniża się ich poczucie bezpieczeństwa socjalnego. Te uwarunkowania sprawiają, że polityka społeczna na rzecz rodziny wymaga skoordynowania działań mieszczących się w ramach różnych polityk szczegółowych. Funkcje, jakie powinna spełniać polityka rodzinna, i obszary jej działania są następujące:

- tworzenie warunków sprzyjających realizacji funkcji ekonomicznej dzięki umożliwieniu zatrudnienia lub podjęcia własnej aktywności gospodarczej członków rodziny,
- prawidłowe funkcjonowanie rodziny, zależnie od jej warunków mieszkaniowych,
- kształtowanie postaw prokreacyjnych małżonków, na które oddziałuje wiele czynników materialnych i pozamaterialnych, które mogą być stymulowane polityką w zakresie zdrowia, edukacji, ale również polityką zatrudnienia, polityką mieszkaniową oraz rozwiązaniami w zakresie ochrony pracy pracowników mających obowiązki rodzinne,
- realizacja funkcji opiekuńczo-wychowawczej, której sprzyjają uprawnienia pracowników ułatwiające godzenie obowiązków zawodowych z rodzinnymi, rozwój placówek opiekuńczo-wychowawczych mających pomóc w wypełnianiu przez rodzinę zadań wychowawczych,
- realizacja funkcji emocjonalnej rodziny, której sprzyja poradnictwo rodzinne, ale także polityka kulturalna państwa, rozwój placówek umożliwiających rodzinie wspólne spędzanie czasu wolnego i rozwijanie wspólnych zainteresowań²².

Oddziaływanie na procesy związane z tworzeniem się i funkcjonowaniem rodzin, rozrodczością, poprawą stanu zdrowia i ograniczaniem umieralności oraz oddziaływanie na procesy migracyjne tak, aby ich przebieg sprzyjał kształtowaniu optymalnego stanu i struktury ludności, zapewniających biologiczną ciągłość i zrównoważony rozwój społeczno-ekonomiczny, stanowią główny cel polityki lud-

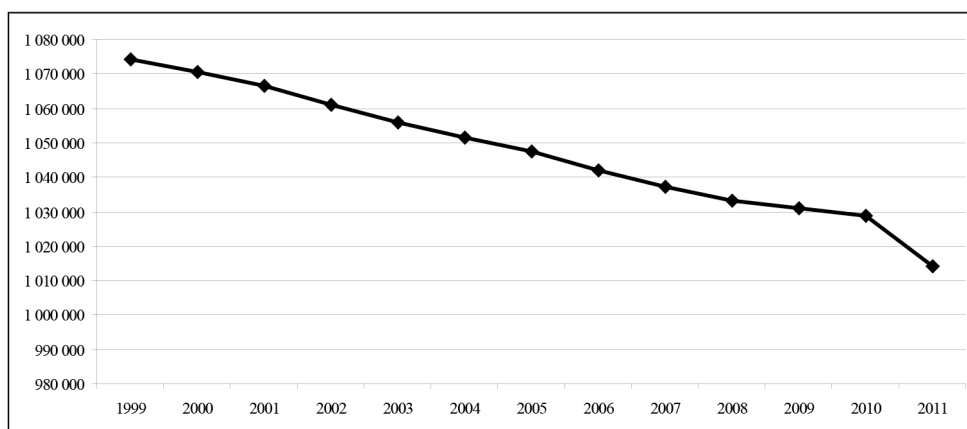
²¹ A. Giddens, *Przemiany intymności. Seksualność, miłość i erotyzm we współczesnych społeczeństwach*, Wydawnictwo Naukowe PWN, Warszawa 2007, s. 260.

²² M. Gagacka, wyd. cyt., s. 27-28.

nościowej wymieniony w projekcie Rządowej Rady Ludnościowej pt. *Założenia polityki ludnościowej Polski 2012*.

3. Zmiany sytuacji demograficznej w województwie opolskim

Przykładem wskazującym na konieczność prowadzenia aktywnej polityki rodzinnej może być analiza dotycząca procesów demograficznych, jakie zaszły w województwie opolskim począwszy od 1999 roku. Przyjęty okres analizy wynika z wprowadzenia w tym roku reformy administracyjnej Polski. Opolszczyzna jest obecnie najmniejszym województwem pod względem powierzchni geodezyjnej. Gęstość zaludnienia w 2011 roku wynosiła 107,7 osób na kilometr kwadratowy. Liczba ludności województwa opolskiego w latach 1999-2011 systematycznie malała (rys. 1).



Rys. 1. Ludność województwa opolskiego ogółem w latach 1999-2011

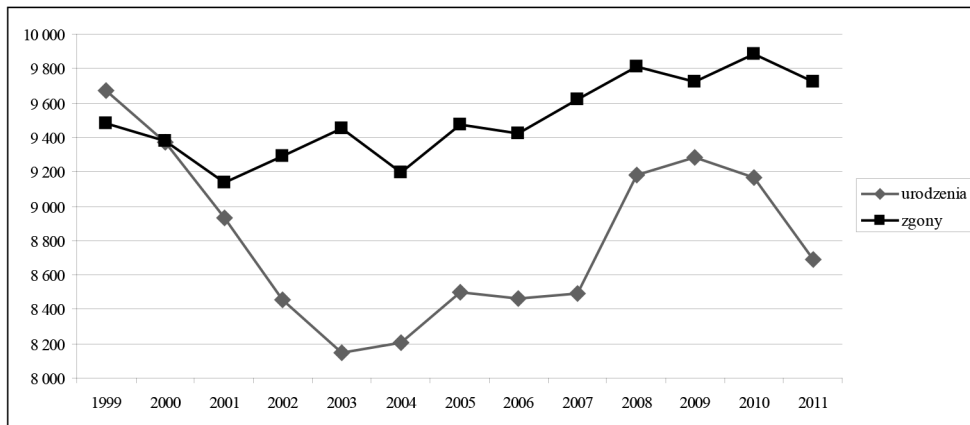
Źródło: opracowanie własne na podstawie danych GUS.

Tendencja do spadku liczby ludności ogółem nie występuje w skali całego kraju. Po 2007 roku liczba ludności Polski systematycznie rosła i w 2011 roku wynosiła 38,5 mln osób, to jest więcej niż w 1999 roku. Gwałtowny wzrost nastąpił na przełomie lat 2010 i 2011. Pomimo to prognozowany jest spadek liczby ludności do 37,8 mln w 2015 roku, 36,2 mln osób w 2030 roku i 32,0 mln osób w 2050 roku, jako wynik malejącego współczynnika przyrostu naturalnego – niskiej dzietności kobiet²³.

W województwie opolskim począwszy od 2000 roku więcej ludzi umiera niż się rodzi, powodując ujemny przyrost naturalny. Najmniej urodzeń żywych w ob-

²³ S. M. Szukalski, *Perspektywy rozwoju usług w Polsce w świetle regresu demograficznego i starzenia się społeczeństwa*, [w:] *Nierówności Społeczne a Wzrost Gospodarczy* nr 18, Uniwersytet Rzeszowski 2011, s. 409.

serwowanym okresie zarejestrowano w 2003 roku. Wtedy wartość przyrostu naturalnego wynosiła – 1302. W latach 2003-2009 liczba urodzeń w województwie systematycznie wzrastała, ale po 2009 roku ponownie malała. Wartość przyrostu naturalnego w 2011 roku wynosiła 1033. Liczba zgonów nie wykazuje jednostajnej tendencji do spadku lub wzrostu. Ruch naturalny ludności w latach 1999-2011 przedstawia rys. 2.



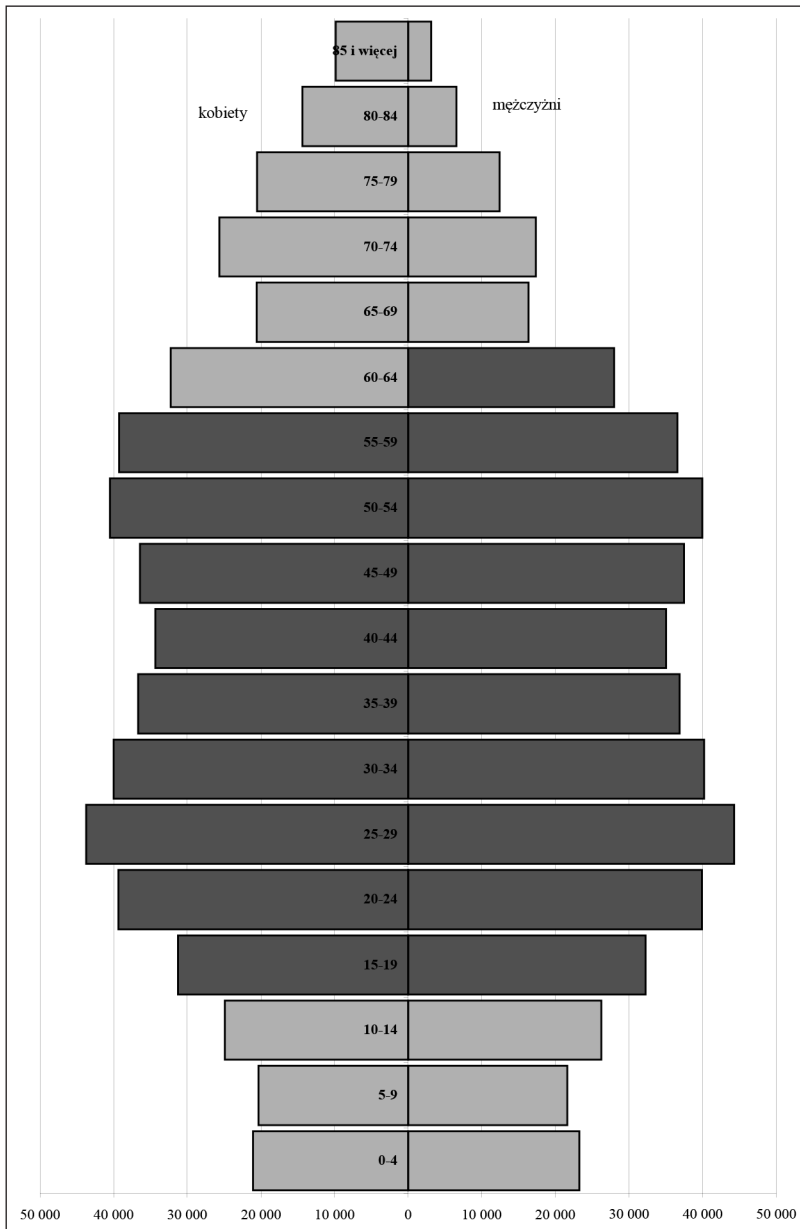
Rys. 2. Ruch naturalny ludności województwa opolskiego w latach 1999-2011

Źródło: opracowanie własne na podstawie danych GUS.

W Polsce począwszy od 2006 roku obserwujemy tendencję do dodatniego przyrostu naturalnego. Najbardziej niekorzystny dla rozwoju demograficznego w Polsce i w województwie opolskim był 2003 rok. Wtedy to w Polsce umarło ponad 14 tysięcy osób więcej, niż się urodziło. Dzięki pozytywnym zmianom w liczbie zgonów przy nieznacznym spadku liczby urodzeń 2011 rok był już rokiem szóstym z kolei, w którym w Polsce odnotowano dodatni przyrost naturalny. W województwie opolskim było inaczej – rok 1999 był ostatnim, w którym przyrost naturalny miał wartość dodatnią.

Zarówno w Polsce, jak i w województwie opolskim jest więcej kobiet niż mężczyzn – liczebną przewagą kobiet obserwujemy w różnych grupach wiekowych (w starszych grupach wieku zdecydowanie przeważają kobiety). Strukturę wieku ludności w województwie opolskim w 2010 roku przedstawia rys. 3.

Piramidy wieku, zarówno dla Polski, jak i dla województwa opolskiego, mają bardzo podobny charakter. Na rysunku 3 zróżnicowano kolory, uwzględniając ludność w wieku produkcyjnym i nieprodukcyjnym. Wyraźnie zaznacza się na nich wyż powojenny oraz jego echo przypadające na lata siedemdziesiąte. Najliczniejszą grupę stanowią osoby w wieku 25-29 lat. Wyż powojenny przejawia się dużym udziałem ludności w wieku z przedziału 50-64 lata.



Rys. 3. Struktura wieku ludności województwa opolskiego ze względu na płeć w 2010 roku

Źródło: opracowanie własne na podstawie danych GUS.

Stosowne dane informują o utrzymującej się niekorzystnej tendencji w strukturze wieku ludności. Wyraża się ona w spadku udziału populacji w wieku przedpro-

dukcyjnym w liczbie ludności ogółem. Wyrazem niekorzystnej tendencji w strukturze wieku ludności są także rosnące już od wielu lat liczby dotyczące ludności w wieku poprodukcyjnym. Niekorzystne zmiany zachodzą także w strukturze ludności w wieku produkcyjnym. Rośnie udział procentowy ludzi w starszym wieku produkcyjnym, czyli w wieku niemobilnym (44-67 lat)²⁴, maleje zaś udział populacji w młodszym wieku produkcyjnym, to jest w wieku mobilnym (18-44 lata). Pożądanym kierunkiem zmian jest zwiększenie się udziału młodszych roczników (w wieku przedprodukcyjnym) w całej strukturze społecznej.

Parametrem związanym z liczbą posiadanych dzieci jest współczynnik dzietności, który w 2011 roku wynosił w województwie opolskim 1,1; a w Polsce 1,3. Współczynnik dzietności w województwie opolskim jest mniejszy o 0,2 niż w kraju. W Polsce utrzymuje się okres głębokiej depresji urodzeniowej. Od 1989 roku poziom reprodukcji nie gwarantuje prostej zastępowalności pokoleń. Stabilność demograficzną zapewnia współczynnik dzietności kształtujący się na poziomie 2,1-2,15. Współczynnik dzietności odnotowany w 2003 roku był najniższy od ponad 50 lat²⁵.

Liczba urodzeń uwarunkowana jest w dużym stopniu liczbą zawieranych związków małżeńskich. W chwili obecnej większość dzieci rodzi się w rodzinach tworzonych przez prawnie zawarte związki małżeńskie. Obserwujemy jednak zmiany postaw w zakresie tworzenia rodzin i wzrost urodzeń pozamałżeńskich. Urodzenia pozamałżeńskie w 2011 roku stanowiły 21,2% urodzeń żywych. Porównując wcześniejsze lata, udział ten stanowił odpowiednio w 1990 roku – 6,2%; w 2000 – 12,1%; w 2005 – 18,5%; w 2009 – 20,2%; w 2010 – 20,6%²⁶. Liczbę małżeństw zawieranych i rozpadających się na podstawie orzeczonych rozwodów zaprezentowano w tab. 1.

Od 2008 roku występuje tendencja do spadku liczby zawieranych związków małżeńskich (jest to tendencja obserwowana w Polsce i w województwie opolskim). Liczba małżeństw zawieranych wykazuje związek z falami wyżu i niżu demograficznego. Pierwsze związki małżeńskie zawierane są przez osoby coraz starsze, a tym samym rodziny zakładane są przez osoby bardziej dojrzałe społecznie, o większej samodzielności finansowej. Posiadanie dochodów z pracy wydaje się coraz ważniejszym czynnikiem warunkującym decyzje matrymonialne. Coraz wyższy wiek nowożeńców ma jednak negatywny wpływ na procesy prokreacyjne, gdyż późniejsze zawieranie małżeństw oznacza najczęściej niższą dzietność rodzin²⁷. Świadome ograniczanie dzietności wpływa na procesy rozwoju rodziny.

W większości krajów Unii Europejskiej od 2004 roku notuje się spadek wskaźnika rozwodów lub jego stagnację. Natomiast w Polsce – chociaż wciąż przy niższych

²⁴ Zrównywanie wieku emerytalnego rozpoczęło się w styczniu 2013 roku.

²⁵ *Raport o rynku pracy oraz zabezpieczeniu społecznym*, MPiPS, Warszawa 2011, s. 12.

²⁶ Dane pochodzą z Rocznika Demograficznego 2012, http://www.stat.gov.pl/cps/rde/xbcr/gus/rs_rocznik_demograficzny_2012.pdf, s. 260, 4.12.2012.

²⁷ *Założenia polityki ludnościowej Polski 2012*, Rządowa Rada Ludnościowa, Warszawa 2012, http://www.stat.gov.pl/cps/rde/xbcr/gus/POZ_projekt_zalozenia_polityki_ludnosciowej_w_polsce_rrl.pdf, s. 15, 14.10.2012.

Tabela 1. Małżeństwa zawarte i rozwody w Polsce i województwie opolskim w latach 1999-2011

Lata	Polska		Opolskie	
	małżeństwa	rozwody	małżeństwa	rozwody
1999	219 398	42 020	5 448	1 098
2000	211 150	42 770	5 162	1 257
2001	195 122	45 308	4 775	1 347
2002	191 935	45 414	4 756	1 122
2003	195 446	48 632	4 743	1 349
2004	191 824	56 332	4 618	1 538
2005	206 916	67 578	4 969	1 848
2006	226 181	71 912	5 598	2 091
2007	248 702	66 586	5 856	1 870
2008	257 744	65 475	6 220	1 694
2009	250 794	65 345	6 154	1 762
2010	228 337	61 300	5 693	1 516
2011	206 471	64 594	5 210	1 705

Źródło: opracowanie własne na podstawie danych GUS.

niż w Europie Zachodniej wskaźnikach rozwodów – słabnie nadal trwałość związków małżeńskich²⁸. Analizując dane umieszczone w tab. 1, można zauważyć, że w 2011 roku w Polsce i w województwie opolskim rozpadło się ponad 30% zawartych małżeństw. Szczyt rozwodów przypadł na rok 2006, kiedy to w Polsce nastąpił rozpad 71 912 związków, a na Opolszczyźnie orzeczono rozpad 2091 małżeństw. Z pewnością można upatrywać różnych przyczyn takiego stanu rzeczy. Wśród nich wyróżnia się: niedochowanie wierności małżeńskiej, nadużywanie alkoholu, naganny stosunek do członków rodziny, trudności mieszkaniowe, nieporozumienia na tle finansowym, niezgodność charakterów, niedopasowanie seksualne, dłuższą nieobecność oraz różnice światopoglądowe. Zdarza się, że rozpad związku następuje z wielu powodów, jednak w województwie opolskim w 2011 roku orzeczono 676 rozwodów ze wskazaniem na jedną przyczynę. Oficjalne przyczyny rozwodów to głównie niezgodność charakterów (47%), niedochowanie wierności małżeńskiej (19%) i nadużywanie alkoholu (16%).

Procesy demograficzne dotyczące zawierania/rozpadu małżeństw, płodności kobiet i dzietności rodzin zmieniły kierunek w roku 2004 – w dużym stopniu z powodu wejścia w okres aktywności prokreacyjnej roczników wyżu demograficznego z początku lat osiemdziesiątych XX wieku. Jednakże obok tego czynnika zmiany demograficzne kształtowały się również pod wpływem wielu różnokierunkowych

²⁸ Tamże, s. 16.

procesów, wśród których – jak się wydaje – najsilniej rysuje się oddziaływanie czynników:

- 1) kulturowych (w tym uwarunkowania dotyczące podziału ról kobiet i mężczyzn i równego traktowania),
- 2) strukturalnych (sytuacja na rynku pracy),
- 3) ekonomicznych (poziom i warunki życia),
- 4) instytucjonalnych (rozwiązań polityki rodzinnej)²⁹.

Rodzina, małżeństwo i dzieci to wartości utrzymujące się na szczycie hierarchii większości Polaków i Polek, także młodego pokolenia. Znaczenie przypisywane szczęściu rodzinnemu wynika z doświadczeń wyniesionych z domu rodzinnego i z oceny tego, jaką wartość stanowiła rodzina dla ich rodziców³⁰.

Do zjawisk demograficznych należą również procesy przemieszczania się ludności. Brak pracy i perspektywy podniesienia poziomu życia w pierwszych latach XXI wieku, a także otwierające się możliwości wyjazdu do pracy za granicę wyzwoliły pęd Polaków, zwłaszcza młodych, do emigracji. Jak wynika z badań³¹, zdecydowana większość polskich emigrantów przebywa za granicą z przyczyn ekonomicznych. Coraz częściej do migrujących za pracą dołączają członkowie ich rodzin.

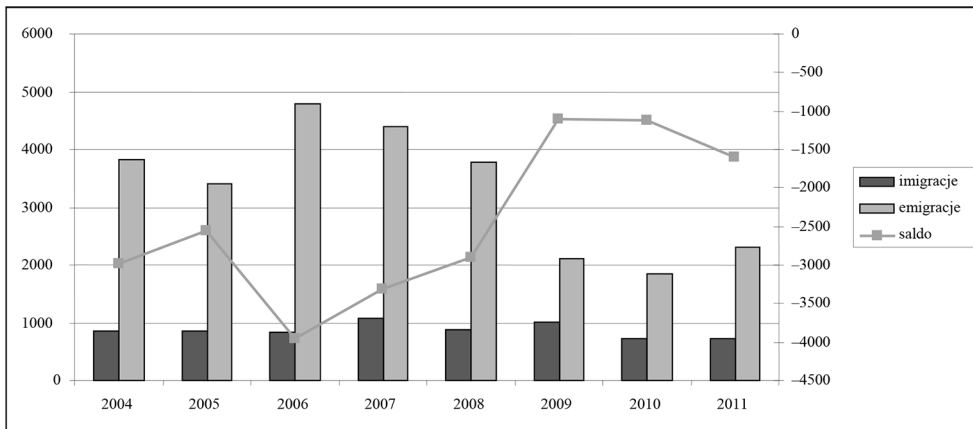
Na obszarze Polski i województwa opolskiego występują niemal wszystkie formy współczesnych procesów migracyjnych: emigracja pracownicza i osiedleńcza Polaków do wysoko rozwiniętych krajów, napływ do Polski osób poszukujących pracy, a także możliwości osiedlenia, napływ uchodźców czy też powroty Polaków. Obserwujemy migracje związane ze stałą lub chwilową zmianą miejsca pobytu. W 2011 roku saldo definitywnych migracji zagranicznych w województwie opolskim wynosiło prawie 1600 osób. Największą liczbę powrotów w województwie opolskim zanotowano w 2007 i 2009 roku. Natomiast najwięcej ludzi opuściło ten region w latach 2006 i 2007.

Polska była i nadal jest krajem emigracji netto, dlatego że odpływ Polaków, który współcześnie obserwujemy, jest znacznie większy od napływu cudzoziemców, przyjeżdżających do naszego kraju w celach zarobkowych, edukacyjnych czy w poszukiwaniu schronienia. Te dwa procesy, emigracji i imigracji, odbywają się jednocześnie, zatem Polskę można określić zarówno mianem kraju „wysyłającego”, jak i „przyjmującego” migrantów. Warto podkreślić, że lata 2010 i 2011 przyniosły wiele zmian, które będą stwarzać inne ramy dla kształtowania się migracji zagranicznych w przyszłości. Należą do nich: zakończenie w dniu 1 maja 2011 roku okresu przejściowego, związanego z otwarciem rynków pracy UE-15, pogłębienie się kryzysu światowej gospodarki, czekająca na nowelizację ustawa o repatriacji, za

²⁹ Tamże, s. 17.

³⁰ L. Dyczewski, *Małżeństwo i rodzina upragnionymi wartościami młodego pokolenia*, [w:] L. Dyczewski (red.), *Małżeństwo i rodzina w nowoczesnym społeczeństwie*, KUL, Lublin 2007, s. 11-34, [za:] *Założenia polityki...*, s. 17.

³¹ *Migracje zagraniczne a polityka rodzinna*, [w:] „Biuletyn RPO – Materiały nr 66, Rzecznik Praw Obywatelskich, Warszawa 2009, s.7, 15, 23, 25, 29. [za:] *Założenia polityki...*, s. 33.



Rys. 4. Migracje stałe ludności województwa opolskiego w latach 2004-2011

Źródło: opracowanie własne na podstawie danych GUS.

ostrzeżenie przepisów dotyczących wydawania oświadczeń przez pracodawców, a także wdrożenie zapisów dokumentu Ministra Spraw Wewnętrznych i Administracji: *Polityka migracyjna Polski – stan obecny i postulowane działania*³².

Obecny system informacji o strumieniach migracyjnych nie jest dostosowany do potrzeb, gdyż opiera się głównie na danych rejestrowych, które odnotowują napływ i odpływ migrantów tylko w momencie zameldowania lub wymeldowania. Od kilku już lat Główny Urząd Statystyczny prezentuje dane szacunkowe dotyczące liczby osób przebywających czasowo za granicą. Stanowią one uzupełnienie informacji o skali emigracji z Polski, oparte wyłącznie na danych rejestrowych, czyli obejmujących tylko osoby, które wymeldowały się z pobytu stałego celem wyjazdu za granicę. Wyniki badań przeprowadzonych przez zespół profesora Romualda Jończygo wskazują, że w niektórych regionach województwa opolskiego skala zjawiska „emigracji zawieszanej”, obejmującej liczbę osób figurujących w rejestrach, a przebywających na stałe za granicą, wynosiła 17,5% ogółu mieszkańców³³. Z dużym prawdopodobieństwem można powiedzieć, że Opolszczyzna nie jest regionem pod tym względem wyjątkowym, gdyż zjawisko „emigracji zawieszanej” występuje obecnie także w pozostałych regionach Polski.

Omówionym już zjawiskom ludnościowym towarzyszą również inne zmiany społeczno-demograficzne i ekonomiczne, m.in. w zakresie: struktury ludności we-

³² *Sytuacja demograficzna Polski*, Raport 2010-2011, Rządowa Rada Ludnościowa, Warszawa 2011, http://www.stat.gov.pl/cps/rde/xbcr/bip/BIP_raport_2010-2011.pdf, s. 9, 157, 24.09.2012.

³³ R. Jończy (red.), *Migracje zagraniczne i zatrudnienie na obszarach wiejskich województwa opolskiego w kontekście światowego spowolnienia gospodarczego. Stan i tendencje. Raport z badań*, Opole 2009, [za:] http://www.stat.gov.pl/cps/rde/xbcr/bip/BIP_raport_2010-2011.pdf, s. 158, 25.09.2012.

dług stanu cywilnego, charakteru miejsca zamieszkania (np. miasto albo wieś), poziomu wykształcenia, wyznania, aktywności zawodowej i wykonywanego zawodu, zamożności³⁴.

Na zmiany liczby ludności zamieszkującej miasta i wsie duży wpływ mają takie procesy demograficzne, jak przyrost/ubytek naturalny i migracje. Pomimo spadku liczby ludności w województwie opolskim udział procentowy mieszkańców miast i wsi pozostaje niezmienny. Większość (tj. 52%) stanowią ludzie mieszkający w miastach.

Na Opolszczyźnie jest duży odsetek mieszkańców wsi (48% ogółu ludności). Ludność wiejska w Polsce stanowi około 39%. Poziom wykształcenia ludności województwa opolskiego według danych z 2011 roku jest niższy niż w Polsce. Prawie 30% mieszkańców legitymuje się wykształceniem zasadniczym zawodowym. Tylko 15% posiada wykształcenie wyższe – jest to mniej niż w Polsce ogółem o 4%³⁵.

4. Kilka uwag na temat możliwych konsekwencji obecnej sytuacji demograficznej

Prognozy demograficzne dla Polski w perspektywie 2050 roku są niekorzystne. Regres demograficzny będzie podstawową determinantą rozwoju ekonomicznego i społecznego naszego kraju. Demografia jest jedną z najbardziej pewnych do zdefiniowania determinant, to bowiem, co dzieje się dziś, jest efektem decyzji prokreacyjnych obywateli i polityki demograficznej sprzed 15-20 lat, to, co będzie się działo w omawianym obszarze za 15-20 lat, kształtujemy dziś.

Do najważniejszych wyznaczników kryzysu demograficznego należy spadek liczby ludności, jako wynik malejącego współczynnika przyrostu naturalnego i niskiej dzietności kobiet. Prognozuje się, że nastąpi istotna zmiana struktury demograficznej, wyrażająca się wzrostem liczby osób w wieku powyżej 65. roku życia, co oznacza zwiększenie udziału tej grupy osób w ogólnej liczbie ludności Polski. Ubywać będzie zasobów pracy. Populacja osób w tzw. wieku mobilnym (18-44 lata) spadnie, a osób w wieku niemobilnym (45-67 lat) wzrośnie. Można oczekiwać kumulacji problemów związanych z wydolnością systemu emerytalnego³⁶.

Utrwała się tendencja do spadku współczynnika zastępowalności pokoleń, a deficyt międzygeneracyjny w urodzeniach stanowi około 30%. Obserwujemy systematyczne wydłużanie się życia ludzkiego. Jest to wynikiem spadku umieralności niemowląt oraz spadku umieralności osób dorosłych, w tym osób starszych. Jednocześnie obserwuje się częste zachorowania na szereg chorób tzw. cywilizacyjnych.

³⁴ M. Okólski, *Demografia. Podstawowe pojęcia, procesy i teorie w encyklopedycznym zarysie*, Wydawnictwo Naukowe Scholar, Warszawa 2005, s. 9.

³⁵ Dane o poziomie wykształcenia ludności w wieku 15 lat i więcej opracowano na podstawie reprezentacyjnego Badania Aktywności Ekonomicznej Ludności (BAEL).

³⁶ S. M. Szukalski, wyd. cyt., s. 409-410.

Członkostwo Polski w Unii Europejskiej oznacza swobodny przepływ ludności i oddziałuje na natężenie i kierunki tych przepływów. W Polsce obecnie występują niemal wszystkie formy współczesnych procesów migracyjnych. Wyjazdy Polaków mają przede wszystkim charakter emigracji zarobkowej czasowej, rzadziej są to wyjazdy na pobyt stały. Migracje przynoszą skutki pozytywne oraz negatywne dla polskich rodzin. Pozytywne skutki to poprawa zamożności rodzin osób migrujących i wzrost ich konsumpcji oraz wydatków inwestycyjnych w Polsce. Migracja powoduje efekt modernizacyjny, podwyższając kompetencje kulturowe i zawodowe osób migrujących. Negatywne zaś skutki to przede wszystkim zmniejszenie potencjału prokreacyjnego i potencjału produkcyjnego społeczeństwa polskiego w wyniku odpływu ludzi młodych i dobrze wykształconych, którzy zdobyli wykształcenie w Polsce. Do istotnych skutków należy zaliczyć wpływ migracji członka rodziny lub członków na relacje w rodzinie, zwłaszcza w rodzinie z dziećmi, gdzie dzieci są pozbawione przez dłuższy czas kontaktów z jednym lub obojgiem rodziców³⁷. Powstaje zjawisko określane mianem eurosieroctwa.

Do przewidywanych zmian należą:

- dalszy wzrost udziału osób w wieku poprodukcyjnym w ludności ogółem przy jednoczesnym zmniejszaniu się udziału ludności w wieku przedprodukcyjnym,
- silny wzrost populacji osób starszych, któremu towarzyszyć będzie stałe zmniejszanie się populacji dzieci do lat 14.

Od 2021 roku zmniejszy się liczba ludności w wieku produkcyjnym. Obciążenie demograficzne ludności w wieku produkcyjnym ludnością w wieku nieprodukcyjnym wzrośnie znacznie: współczynnik obciążenia demograficznego na 100 osób w wieku nieprodukcyjnym wzrośnie w latach 2010-2035 z 55 do 74³⁸. Ze względu na nowe przepisy emerytalne nastąpi przesunięcie wieku produkcyjnego do 67 roku życia zarówno dla kobiet, jak i dla mężczyzn.

Przyspiesza tempo starzenia się ludności. Jeszcze w 2002 roku w Polsce przyrost liczby osób w wieku poprodukcyjnym wyniósł 330,6 tys. osób, a już w 2010 – 405,6 tys. osób; ich udział zaś wzrósł z 15,1% do 16,9%. W tej sytuacji na kurczących się liczebnie zasobach pracy będzie spoczywał coraz większy ciężar utrzymania coraz liczniejszych roczników osób niepracujących w wieku poprodukcyjnym. Przed społecznościami, szczególnie europejskimi, w tym i przed Polską, staje problem konieczności prowadzenia reform w celu zapobieżenia lub przynajmniej osłabienia konsekwencji starzenia się ludności i spadku podaży zasobów pracy. Muszą one objąć: politykę budżetową, szczególnie w zakresie systemu emerytalnego i ograniczania rozszerzonych świadczeń i wysokich zasiłków (na rzecz świadczeń w celu zwiększenia rozrodczości)³⁹.

³⁷ *Migracje zagraniczne a ...*, s. 7, 15, 23, 25, 29.

³⁸ *Założenia polityki...*, s. 3-5.

³⁹ *Sytuacja demograficzna...* s. 7-8.

5. Podsumowanie

Polska na początku drugiej dekady XXI wieku stoi w obliczu poważnych problemów demograficznych, wyrażających się m.in.: niską liczbą urodzeń, trudnościami w zakładaniu i rozwoju rodzin, wysoką umieralnością w porównaniu z krajami Europy Zachodniej, krótszym niż w Unii Europejskiej trwaniem życia ludzkiego, deficytami w stanie zdrowia ludności, realną perspektywą dużego spadku liczby mieszkańców i poważnym naruszeniem równowagi międzypokoleniowej. Sytuacja ta wymaga odnowy demograficznej, która będzie możliwa poprzez podjęcie aktywnej i kompleksowej polityki ludnościowej, wymagającej długofalowych działań państwa, znajdujących aprobatę i zaufanie społeczeństwa⁴⁰.

Polityka rodzinna w Polsce powinna uwzględniać aktualną sytuację demograficzną, której negatywne cechy obserwujemy szczególnie w województwie opolskim. Z punktu widzenia obecnych, niekorzystnych dla równowagi demograficznej, przemian ludnościowych coraz większego znaczenia nabiera funkcja prokreacyjna rodziny oraz związane z nią postawy prokreacyjne, warunkują one bowiem zastępowalność pokoleń, wpływają na liczbę i strukturę wiekową ludności oraz rodzą szereg innych, ważnych konsekwencji o charakterze demograficznym i społeczno-ekonomicznym⁴¹.

Trwający od ponad 20 lat w naszym kraju proces transformacji ustrojowej przyczynił się do nasilenia wielu negatywnych konsekwencji dla rodziny. Zmiany zachodzą również na świecie, a mianowicie:

- zmniejszające się bezpieczeństwo zatrudnienia wywołuje konsekwencje w ubezpieczeniach na wypadek bezrobocia,
- zmniejszająca się stabilność rodziny powoduje wzrost znaczenia indywidualnych emerytur, w przeciwieństwie do powszechnych w przeszłości emerytur małżeńskich (w których do świadczenia przyznanego mężowi miała prawo również jego żona),
- zmiany demograficzne będą pociągać za sobą nacisk na obniżanie wysokości świadczeń,
- zwiększający się międzynarodowy przepływ informacji oraz kapitału (tzw. globalizacja) będzie sprzyjał naciskom na konwergencję państw dobrobytu⁴².

Przedstawione powyżej tendencje mają charakter ogólnoświatowy. Okazuje się, że problemy trudnego obecnie rynku pracy, wspieranie systemu edukacyjnego, poprawa funkcjonowania instytucji ochrony zdrowia, a także rozsądne działania w zakresie zabezpieczenia emerytalnego nie dotyczą tylko Polski. Zadania społeczne,

⁴⁰ Deklaracja II Kongresu Demograficznego w Polsce, *Polska w Europie – przyszłość demograficzna*, http://www.stat.gov.pl/cps/rde/xbr/gus/POZ_Deklaracja_II_Kongresu_Demograficznego_2012.pdf, 9.07.2013.

⁴¹ J. Szczepaniak, wyd. cyt., s. 37.

⁴² N. Barr, *Państwo dobrobytu jako skarbonka. Informacja, ryzyko, niepewność a rola państwa*, TWP, Warszawa 2010, s. 21.

o których mowa, są bardzo trudne do realizacji i skłaniają do wielu dyskusji. Kształtowanie tych zadań przez państwo istotnie wpływa na świadome decyzje, dotyczące m.in. rodzicielstwa. Jak już pisano, w obecnej sytuacji demograficznej większego znaczenia nabiera prokreacyjna rola rodziny. Polityka rodzinna i ludnościowa powinna mieć także charakter pronatalistyczny, mający na celu zwiększanie liczby urodzeń. To zadanie może być realizowane poprzez tworzenie przez państwo różnego rodzaju zachęt do powiększania rodzin. W tym celu państwo tworzy wiele rozwiązań, które motywują rodziców do posiadania dzieci. Należą do nich np. różnego typu zasiłki, dostęp do bezpłatnej edukacji czy wydłużanie urlopu macierzyńskiego. Wiadomo, że nie wszystkie świadczenia na rzecz rodzin są skuteczne, a doraźna polityka rodzinna nie wystarcza. Istnieje wiele rekomendacji dotyczących kształtu polityki rodzinnej w Polsce. Zachęcanie jedynie do rodzenia dzieci nie jest dobrym rozwiązaniem. Polityka rodzinna powinna być realizowana według szczegółowej, długoterminowej strategii. Jej efektywność powinna być nieustannie monitorowana i ewaluowana. Priorytetami polityki rodzinnej powinna być dbałość o kondycję ekonomiczną polskich rodzin oraz szeroko pojęta pomoc państwa w wychowywaniu dzieci.

Literatura

- Balcerzak-Paradowska B., *Rodzina i polityka rodzinna na przełomie wieków*, IPiSS, Warszawa 2004.
- Barr N., *Państwo dobrobytu jako skarbonka. Informacja, ryzyko, niepewność a rola państwa*, TWP, Warszawa 2010.
- Deklaracja II Kongresu Demograficznego w Polsce, *Polska w Europie – przyszłość demograficzna*, http://www.stat.gov.pl/cps/rde/xbcr/gus/POZ_Deklaracja_II_Kongresu_Demograficznego_2012.pdf, 9.07.2013.
- Dobry klimat dla rodziny. Program Polityki Rodzinnej Prezydenta RP*, Kancelaria Prezydenta Rzeczypospolitej Polskiej, Warszawa 2013.
- Dyczewski L., *Małżeństwo i rodzina upragnionymi wartościami młodego pokolenia*, [w:] L. Dyczewski (red.), *Małżeństwo i rodzina w nowoczesnym społeczeństwie*, KUL, Lublin 2007.
- Dziewięcka-Bokun L., *Rodzina jako autoteliczna wartość polityki społecznej*, [w:] A. Kubów, J. Szczepaniak (red.), *Współczesne wyzwania polityki społecznej wobec rodziny*, UE, Wrocław 2010.
- Firlit-Fesnak G., Szyłko-Skoczny M. (red.), *Polityka społeczna. Podręcznik akademicki*, Wydawnictwo Naukowe PWN, Warszawa 2011.
- Gagaćka M., *Aktywna polityka społeczna i ekonomia społeczna jako instrumenty wsparcia rodzin*, [w:] A. Kubów, J. Szczepaniak (red.), *Usługi społeczne wobec rodziny*, UE, Wrocław 2011.
- Giddens A., *Przemiany intymności. Seksualność, miłość i erotyzm we współczesnych społeczeństwach*, PWN, Warszawa 2007.
- Jończy R. (red.), *Migracje zagraniczne i zatrudnienie na obszarach wiejskich województwa opolskiego w kontekście światowego spowolnienia gospodarczego. Stan i tendencje. Raport z badań*, Opole 2009, http://www.stat.gov.pl/cps/rde/xbcr/bip/BIP_raport_2010-2011.pdf, 25.09.2012.
- Jurczak M., *Leksykon. Wyrazy trudne, ważne i ciekawe*, Warszawa 1977.
- Kaldon B.M., *Rodzina jako instytucja społeczna w ujęciu interdyscyplinarnym*, Forum Pedagogiczne UKSW 1/2011.
- Kubów A., Szczepaniak J., *Współczesne wyzwania polityki społecznej wobec rodziny*, UE, Wrocław 2010.

- Kubów A., Szczepaniak J. (red.), *Usługi społeczne wobec rodziny*, UE, Wrocław 2011.
- Kurzynowski A., *Problemy rodziny w polityce społecznej*, Ośrodek Badań Społecznych, Warszawa 1991.
- Kurzynowski A., *Rodzina w okresie transformacji systemowej*, Wydawnictwo Towarzystwa Wiedzy Powszechnej, Warszawa 1995.
- Majorzczak M., *Współczesna rodzina jako środowisko wychowawcze (socjalizacyjno-enkulturacyjne)*, [w:] Scripta Comeniana Lesnensia nr 8, Leszno 2010.
- Matusik A., *Polityka rodzinna w Polsce*, Wyższa Szkoła Pedagogiczna TWP w Warszawie, s. 2-3. <http://spolecznieodpowiedzialni.pl/files/file/p5wwcq2dewv2b7zu7irxaab4d3kom2.pdf>, 21.10.2013.
- Migracje zagraniczne a polityka rodzinna*, [w:] Biuletyn RPO, Materiały nr 66, Rzecznik Praw Obywatelskich, Warszawa, czerwiec 2009.
- Okólski M., *Demografia. Podstawowe pojęcia, procesy i teorie w encyklopedycznym zarysie*, Wydawnictwo Naukowe Scholar, Warszawa 2005.
- Raport o rynku pracy oraz zabezpieczeniu społecznym*, MPiPS, Warszawa 2011.
- Rocznik Demograficzny 2012, http://www.stat.gov.pl/cps/rde/xbcr/gus/rs_rocznik_demograficzny_2012.pdf, s. 260, 4.12.2012.
- Rysz-Kowalczyk B., *Leksykon polityki społecznej*, Instytut Polityki Społecznej Uniwersytetu Warszawskiego, Warszawa 2001.
- Sytuacja demograficzna Polski*, Rządowa Rada Ludnościowa, Raport 2010-2011, Warszawa 2011, http://www.stat.gov.pl/cps/rde/xbcr/bip/BIP_raport_2010-2011.pdf, 24.09.2012.
- Szczepaniak J., *Subsydiarność w polityce społecznej wobec rodziny w warunkach współczesnych – między ideą a rzeczywistością*, [w:] A. Kubów, J. Szczepaniak (red.), *Współczesne wyzwania polityki społecznej wobec rodziny*, UE, Wrocław 2010.
- Szukalski S.M., *Perspektywy rozwoju usług w Polsce w świetle regresu demograficznego i starzenia się społeczeństwa*, [w:] Nierówności Społeczne a Wzrost Gospodarczy nr 18, Uniwersytet Rzeszowski 2011.
- Usługi społeczne wobec rodziny*, red. A. Kubów, J. Szczepaniak, UE, Wrocław 2011.
- Założenia polityki ludnościowej Polski 2012*, Rządowa Rada Ludnościowa, Warszawa 2012. http://www.stat.gov.pl/cps/rde/xbcr/gus/POZ_projekt_zalozenia_polityki_ludnosciowej_w_polsce_rrl.pdf, 14.10.2012.

FAMILY POLICY IN POLAND FROM THE PERSPECTIVE OF THE DEMOGRAPHIC CHANGES TAKING PLACE IN OPOLE VOIVODESHIP

Summary: The aim of the present study is the justification for the need to support family in the implementation of complex functions that meet the institution referred to as the basic unit of society. The author explains what it is and what consequences the emergence of demographic contraction has. The article describes the changes that have occurred in the modern family and emphasizes that the reproductive attitudes of parents have contributed to the current, unfavorable demographic balance, population change. The article cites the concept and objectives of family policy, as well as areas for action to be fulfilled. As an example, pointing to the need for an active family policy, it presents statistical data on demographic processes in Opole Voivodeship. The paper discusses possible consequences of the current demographic situation and points the direction of growth of fertility of population policy.

Keywords: family, family policy, demographic situation.