

PRACE NAUKOWE

Uniwersytetu Ekonomicznego we Wrocławiu

RESEARCH PAPERS

of Wrocław University of Economics

Nr 361

Agrobiznes 2014

Rozwój agrobiznesu

w okresie 10 lat przynależności Polski
do Unii Europejskiej

Redaktorzy naukowci

Anna Olszańska

Joanna Szymańska



Wydawnictwo Uniwersytetu Ekonomicznego we Wrocławiu
Wrocław 2014

Redaktor Wydawnictwa: Joanna Świrska-Korlub

Redaktor techniczny: Barbara Łopusiewicz

Korektor: Justyna Mroczkowska

Łamanie: Małgorzata Czupryńska

Projekt okładki: Beata Dębska

Publikacja jest dostępna w Internecie na stronach:

www.ibuk.pl, www.ebscohost.com,

w Dolnośląskiej Bibliotece Cyfrowej www.dbc.wroc.pl,

The Central European Journal of Social Sciences and Humanities <http://cejsh.icm.edu.pl>,

The Central and Eastern European Online Library www.ceeol.com,

a także w adnotowanej bibliografii zagadnień ekonomicznych BazEkon http://kangur.uek.krakow.pl/bazy_ae/bazekon/nowy/index.php

Informacje o naborze artykułów i zasadach recenzowania znajdują się

na stronie internetowej Wydawnictwa

www.wydawnictwo.ue.wroc.pl

Kopiowanie i powielanie w jakiegokolwiek formie

wymaga pisemnej zgody Wydawcy

© Copyright by Uniwersytet Ekonomiczny we Wrocławiu

Wrocław 2014

ISSN 1899-3192

ISBN 978-83-7695-462-2

Wersja pierwotna: publikacja drukowana

Druk i oprawa:

EXPOL, P. Rybiński, J. Dąbek, sp.j.

ul. Brzeska 4, 87-800 Włocławek

Spis treści

Wstęp	9
Halina Bartkiewicz , Czynniki wpływające na decyzje o obrocie ziemią rolniczą na przykładzie województwa lubuskiego.....	11
Katarzyna Boratyńska , Mechanizm bankructwa wybranego przedsiębiorstwa spożywczego	20
Katarzyna Domańska, Anna Nowak , Konkurencyjność polskiego rolnictwa na rynku Unii Europejskiej	29
Ludosław Drelichowski, Grzegorz Oszućik , Niektóre uwarunkowania rozwoju agrobiznesu w okresie po akcesji Polski do Unii Europejskiej	38
Maciej Dzikuć , Znaczenie wykorzystania współspalania biomasy w produkcji energii elektrycznej w Polsce	48
Maria Golinowska , Tendencje do zmian w nakładach na chemiczną ochronę rolnictwa w Polsce po roku 2004	57
Michał Jasiulewicz , Potencjał agrobiomasy lokalnej podstawą rozwoju biogazowni na przykładzie województwa zachodniopomorskiego	66
Elżbieta Kacperska , Konkurencyjność polskich artykułów rolnospożywczych na rynku Unii Europejskiej w latach 2004-2012.....	78
Halina Kałuża, Agnieszka Ginter , Innowacje w gospodarstwach rolniczych młodych rolników.....	89
Agnieszka Komor , Zmiany w rozmieszczeniu i specjalizacji regionalnej przemysłu spożywczego w układzie wojewódzkim	99
Jolanta Kondratowicz-Pozorska , Wsparcie rolnictwa ekologicznego w Polsce w latach 2004-2013 i w perspektywie 2014-2020.....	108
Jerzy Kopiński , Trendy zmian głównych kierunków produkcji zwierzęcej w Polsce w okresie członkostwa w UE	117
Jakub Kraciuk , Znaczenie produktów rolnospożywczych w polsko-niemieckiej wymianie handlowej	130
Barbara Kutkowska , Rolnictwo dolnośląskie 10 lat po akcesji do Unii Europejskiej	139
Robert Mroczek, Mirosława Tereszczuk , Zmiany w polskim przemyśle mięsnym po przystąpieniu do Unii Europejskiej.....	152
Wiesław Musiał, Tomasz Wojewodziec , Innowacyjność w zakresie gospodarowania ziemią rolniczą w regionach rozdrobnionych agrarnie.....	162
Grażyna Niewęglowska , Gospodarstwa ekologiczne – szansą czy zagrożeniem dla polskiego rolnictwa?	169

Mirosława Marzena Nowak , Spółdzielczość mleczarska w okresie przynależności Polski do UE	177
Łukasz Popławski , Kierunki wielofunkcyjnego rozwoju obszarów wiejskich w opinii mieszkańców gminy Słupia Jędrzejowska	186
Henryk Runowski , Kształtowanie się dochodów gospodarstw rolnych w Unii Europejskiej	195
Małgorzata Rutkowska-Podolowska , Zielone światło dla zysku – inwestycje ekologiczne	206
Adam Sadowski , Zmiany agrarne w polskim rolnictwie jako efekt przekształceń systemowych	215
Grzegorz Ślusarz, Marek Cierpiał-Wolan , Przeobrażenia strukturalne w rolnictwie Podkarpacia w dekadzie pełnego członkostwa Polski w UE	226
Iwona Szczepaniak , Strategie konkurencji stosowane przez polskich producentów żywności na rynku Unii Europejskiej	238
Elżbieta Jadwiga Szymańska , Zmiany strukturalne na rynku wieprzowiny w Polsce po integracji z Unią Europejską	249
Izabela Wielewska , Zainteresowanie upowszechnieniem inwestycji z zakresu odnawialnych źródeł energii w agrobiznesie	260
Aldona Zawajska , Zjawisko zagrabiania ziemi w kontekście praw własności	269
Dariusz Żmija , Innowacyjność przedsiębiorstw przemysłu spożywczego w Polsce	281
Maria Zuba-Ciszewska, Jan Zuba , Wpływ struktury i cen sprzedanych produktów mleczarskich na efektywność sprzedaży wybranej spółdzielni mleczarskiej w różnych okresach	290

Summaries

Halina Bartkiewicz , Factors influencing decisions on trading agricultural land on the example of the Lubuskie Voivodeship	19
Katarzyna Boratyńska , Mechanism of bankruptcy of selected food industry company	28
Katarzyna Domańska, Anna Nowak , Competitiveness of Polish agriculture on the European Union market	37
Ludosław Drelichowski, Grzegorz Oszućnik , Some conditions for the development of agribusiness in the period after the Polish accession to the European Union	46
Maciej Dzikuć , The importance of biomass co-firing in electricity production in Poland	56
Maria Golinowska , Trends in changes of expenditure on chemical plant protection in Poland after 2004	65
Michał Jasiulewicz , Local agri-biomass potential as a basis of the biogas plants development on the example of West Pomeranian Voivodeship	76
Elżbieta Kacperska , Competitiveness of Polish agro-food products on the EU market in the years 2004-2012	88

Halina Kaluża, Agnieszka Ginter , Innovations in agricultural farms of young farmers	98
Agnieszka Komor , Changes in arrangement and regional specialization of food industry in voivodeship system	107
Jolanta Kondratowicz-Pozorska , Support for ecological farms in Poland in 2004-2013 and in the perspective of 2014-2020	116
Jerzy Kopiński , Trends of changes of the main kinds of animal production in Poland in the period of its membership in the UE	128
Jakub Kraciuk , The role of agri-food products in the German-Polish trade..	138
Barbara Kutkowska , Lower Silesian agriculture after 10 years since the accession to the European Union	151
Robert Mroczek, Mirosława Tereszczuk , Changes in the Polish meat industry after the accession to the European Union	160
Wiesław Musiał, Tomasz Wojewodziec , Innovativeness in management of agricultural land in regions with agrarian fragmentation	168
Grażyna Niewęglowska , Organic farms – an opportunity or a threat for Polish agriculture?	176
Mirosława Marzena Nowak , Dairy cooperatives during the Polish membership in the EU	185
Łukasz Popławski , Directions of multifunctional development of rural areas in the opinion of inhabitants of Słupia Jędrzejowska commune	194
Henryk Runowski , Shaping incomes of agricultural farms in the European Union	205
Małgorzata Rutkowska-Podolowska , Green light for profit – environmental investments	214
Adam Sadowski , The agrarian structure changes in Polish agriculture as a result of the systemic transformations	225
Grzegorz Ślusarz, Marek Cierpiał-Wolan , Structural changes in agriculture in Podkarpacie in the decade of Poland's full membership in the European Union	237
Iwona Szczepaniak , Competition strategies used by Polish food producers on the market of the European Union	248
Elżbieta Jadwiga Szymańska , Structural changes in the pigmeat market after Polish integration with the European Union	259
Izabela Wielewska , Interest in popularization of investments in renewable energy sources in agribusiness	268
Aldona Zawojcka , The phenomenon of land-grabbing in the context of property rights	280
Dariusz Żmija , Innovative character of food industry companies in Poland..	289
Maria Zuba-Ciszewska, Jan Zuba , The influence of the structure and prices of sold dairy products on the efficiency of sales of a selected milk cooperative in different periods of time	299

Robert Mroczek, Mirosława Tereszczuk

Instytut Ekonomiki Rolnictwa i Gospodarki Żywnościowej –
Państwowy Instytut Badawczy w Warszawie

ZMIANY W POLSKIM PRZEMYŚLE MIĘSNYM PO PRZYSTĄPIENIU DO UNII EUROPEJSKIEJ

Streszczenie: Przemysł mięsny, obejmujący produkcję i przetwórstwo mięsa czerwonego oraz białego (drobiowego), należał i należy do jednego z najważniejszych działów polskiego przemysłu spożywczego. Zatrudnionych jest w nim ponad 110 tys. osób, a wartość produkcji sprzedanej w 2012 roku wyniosła ok. 55 mld zł, co stanowiło ok. 27% wartości produkcji sprzedanej całego przemysłu spożywczego (wraz z tytoniowym). Przed przystąpieniem do Unii Europejskiej przemysł mięsny w Polsce został uznany za tzw. sektor wrażliwy i objęty okresem przejściowym. Takim statusem objęto 332 przedsiębiorstwa, które w połowie 2003 roku o to wystąpiły i do końca 2007 roku miały czas na dostosowanie się do unijnych wymogów i standardów. Na rynku funkcjonowało znacznie więcej firm mięsnych, a tylko niewielka ich liczba takie standardy spełniała już przed akcesją Polski do UE. Większa grupa przedsiębiorstw takie prace rozpoczęła w 2004 roku. Część firm, zwłaszcza mikrofirmy i małe przedsiębiorstwa, swoją przyszłość związały tylko z rynkiem krajowym. Przez 10 lat członkostwa Polski we Wspólnocie 19-krotnie (ze 101 do 1920) wzrosła liczba przedsiębiorstw mięsnych z uprawnieniami eksportowymi na rynek unijny. Poprawiła się wydajność pracy i wyposażenie techniczne zakładów przetwórczych oraz wzrosła koncentracja produkcji. Nadal jednak struktura podmiotowa tej branży jest bardzo rozproszona.

Słowa kluczowe: przemysł mięsny, zakłady przetwórcze, wieprzowina, wołowina, mięso drobiowe, handel, wydajność pracy, koncentracja produkcji, uprawnienia eksportowe.

DOI: 10.15611/pn.2014.361.15

1. Wstęp

Wejście Polski do Unii Europejskiej otworzyło przed polską gospodarką, w tym też przed branżą mięsną, duży i zamożny rynek zbytu, ale też niesło zagrożenia w postaci większej konkurencji ze strony unijnych producentów. Jednocześnie wejście to w istotny sposób uporządkowało strukturę zakładów przetwórczych w naszym kraju. Generalnie przedsiębiorstwa przemysłu mięsnego podzielone zostały na dwie kategorie, tj. produkujące na rynek krajowy oraz mogące sprzedawać swoje produkty na rynek wspólnotowy. Dodatkowo zatwierdzane są zakłady do produkcji na

rynki państw trzecich. Muszą one wówczas spełniać wymagania stawiane przez kraj importujący. Równoległe z tymi zmianami następował szybki rozwój produkcji, w tym też eksportu, oraz następowała poprawa wydajności pracy w polskim przemyśle mięsnym.

Do oceny zmian w czasie posłużono się odpowiednimi wskaźnikami, wykorzystując m.in. procent składany do określenia średniorocznego tempa zmian. Porównań z innymi krajami unijnymi dokonano w cenach porównywalnych, uwzględniając parytet siły nabywczej euro w poszczególnych krajach członkowskich.

2. Stan i tempo dostosowania zakładów przemysłu mięsnego do standardów UE

Dostosowywanie zakładów mięsnych do unijnych wymagań sanitarnych i weterynaryjnych odbywało się na zasadach dobrowolności. Na początku 2004 r., a więc na kilka miesięcy przed przystąpieniem Polski do Unii Europejskiej, uprawnienia do handlu z krajami UE 15 posiadało w Polsce 101 zakładów przetwórstwa mięsnego, w tym 61 podmiotów działających w branży mięsa czerwonego i 40 zakładów reprezentujących branżę drobiarską (tab. 1). Była to bardzo mała grupa przedsiębiorstw, gdyż na rynku działało wówczas ok. 4,5 tys. firm przetwórstwa mięsnego.

Tabela 1. Zakłady mięsne uprawnione do handlu z Unią Europejską

Wyszczególnienie	Przemysł mięsny*	Przemysł drobiarski	Razem
	liczba zakładów		
Styczeń 2001	19	29	48
Styczeń 2004	61	40	101
Styczeń 2005	638	175	813
Grudzień 2006	896	211	1107
Czerwiec 2008	928**	261	1189
Styczeń 2011	1348***	334	1682
Luty 2014	1618****	302	1920

* Pod względem profilu prowadzonej działalności dominują zakłady zajmujące się produkcją i przetwórstwem mięsa wieprzowego oraz wołowego. Jest też niewielka grupa (kilkudziesięciu) firm specjalizujących się w: produkcji i przetwórstwie dziczyzny, pozyskiwaniu mięsa ze zwierząt dzikich utrzymywanych w warunkach fermowych, przetwarzaniu żołądków, pęcherzy i jelit oraz wytapiająca tłuszcze zwierzęce. ** W tym 115 zakładów zajmowało się też przetwórstwem drobiu. *** W tym 162 zakłady przetwarzały również mięso drobiowe. **** W tym 187 zakłady przetwarzały również mięso drobiowe.

Źródło: opracowanie własne na podstawie danych Inspekcji Weterynaryjnej zamieszczanych na stronie internetowej oraz R. Urban, *Stan głównych działów gospodarki żywnościowej po wejściu Polski do Unii Europejskiej. Sektor zbożowy, mięsny i napojów*, Raport PW nr 25, s. 34. IERiGŻ-PIB, Warszawa 2006; Analizy rynkowe, stan i perspektywy, „Rynek Mleka” nr 27, s. 9, nr 28, s. 10, MRiRW, ARR, IERiGŻ-PIB, Warszawa 2004, 2005; Analizy rynkowe, stan i perspektywy, „Rynek Ryb” nr 2, s. 13, nr 3, s. 14, MRiRW, ARR, IERiGŻ-PIB, Warszawa 2004, 2005.

Najszybsze tempo dostosowywania zakładów do wymogów unijnych było w 2004 roku. W ciągu 12 miesięcy 10-krotnie (z 61 do 638) wzrosła liczba zakładów przemysłu mięsnego z uprawnieniami na rynek Wspólnoty. Mniejsze, 4,5-krotne tempo zmian odnotowała branża drobiarska (z 40 do 175 zakładów). W następnych latach proces ten postępował nadal, ale jego dynamika była zdecydowanie niższa. Obecnie swoje produkty na rynek unijny może sprzedawać ok. 1,9 tys. zakładów mięsnych¹, spośród 2,5-2,8 tys. czynnych firm. Niewielka grupa firm mięsnych (kilkanaście podmiotów) eksportuje produkty na rynki krajów trzecich do takich krajów, jak m.in.: Chiny, Wietnam, Japonia, Tajwan, Hongkong, USA czy Kanada. Jeszcze na początku 2014 roku kilkadziesiąt zakładów mięsnych eksportowało swoje produkty do Rosji i na Ukrainę. Stwierdzenie u dwóch padłych dzików na terytorium Polski choroby afrykańskiego pomoru świń (ASF) spowodowało wprowadzenie w lutym tego roku embarga na eksport mięsa wieprzowego z Polski do Rosji. Decyzją Głównego Lekarza Weterynarii zaprzestano też wydawania świadectw weterynaryjnych na eksport wieprzowiny do innych krajów trzecich.

3. Struktura podmiotowa przemysłu mięsnego w Polsce

W minionej dekadzie struktura podmiotowa przemysłu mięsnego pod względem: liczby firm, zatrudnienia oraz wartości produkcji sprzedanej w poszczególnych grupach przedsiębiorstw podlegała dużym zmianom i miała różne tendencje (tab. 2), gdyż:

- Liczba działających firm mięsnych ogółem zmniejszyła się o ok. 14% (z 1566 w 2000 r. do 1340 w 2011 r.), przy czym proces ten dotyczył przede wszystkim mikrofirm oraz małych przedsiębiorstw. Firm średniej wielkości oraz dużych przybyło, zwłaszcza w drugiej połowie minionej dekady.
- Nieznacznie, bo o 7%, wzrosło przeciętne zatrudnienie w całej branży, ale było ono wynikiem 20-procentowego wzrostu zatrudnienia w przedsiębiorstwach dużych, przy względnie stabilnym zatrudnieniu w firmach średniej wielkości i malejących zasobach pracy w firmach małych i mikrofirmach.
- We wszystkich grupach przedsiębiorstw (poza mikrofirmami) dynamicznie wzrastała wartość produkcji sprzedanej. W całej branży mięsnej wartość produkcji sprzedanej wzrosła blisko 2,5-krotnie z 20,0 mld zł w 2000 r. do 47,5 mld zł w 2011 r. (realnie o 174%). Najszybszy, 3-krotny jej wzrost nastąpił w firmach dużych (z 8,3 mld zł do 24,9 mld zł).

W wyniku tych zmian swoją pozycję na rynku najbardziej umocniły duże przedsiębiorstwa. Ich udział w wartości produkcji sprzedanej przemysłu mięsnego wzrósł z 41,4% w 2000 r. do 52,4% w 2011 r., tj. o 11,0 p.p.

¹ Są to zakłady o różnych systemach zintegrowania, jeżeli chodzi o produkcję, np.: (ubój + rozbiór + przetwórstwo), (ubój + rozbiór, rozbiór + produkcja bądź sam ubój, rozbiór lub sama produkcja).

Tabela 2. Struktura podmiotowa branży mięsnej* według liczby zatrudnionych

Wyszczególnienie	2000	2004	2007	2011
Liczba przedsiębiorstw				
Ogółem	4 521	3 882	3 333	2692
w tym: duże (powyżej 249)	78	95	97	91
średnie (50-249)	313	333	376	326
małe (10-49)	989	920	846	879
mikro (do 9 osób)	3 141	2 534	2 014	1 396
Przeciętne zatrudnienie (w tys. osób)				
Ogółem	103 760	111 063	114 918	111 132
w tym: duże	47 153	48 464	57 045	56 738
średnie	33 238	41 224	38 651	34 041
małe	23 369	21 375	19 222	20 353
Produkcja sprzedana (w cenach bieżących, w mld zł)				
Ogółem	19 950,9	27 595,3	34 627,3	47 485,9
w tym: duże	8 268,2	11 965,4	15 685,8	24 861,1
średnie	6 229,9	8 762,4	11 595,9	13 542,5
małe	5 452,8	6 867,5	7 345,6	9 082,3

*Mięsa czerwonego i białego.

Źródło: opracowanie własne na podstawie niepublikowanych danych GUS oraz Eurostatu.

4. Nakłady inwestycyjne, wartość majątku trwałego i majątkochłonność produkcji

W minionej dekadzie inwestycje w branży mięsnej charakteryzowały się dużą zmiennością. W latach 2000-2003 wzrosły one 2-krotnie, z 565,4 do 1088,7 mln zł, tj. w tempie 24,4% rocznie. Rekordowy pod względem inwestycji okazał się 2004 rok, kiedy ich poziom przekroczył 1,8 mld zł i był prawie 2,5-krotnie wyższy niż przeciętnie w latach 2000-2003 (tab. 3 i rys. 1). Dynamiczny wzrost nakładów inwestycyjnych dokonywanych przez zakłady mięsne wynikał z perspektywy przystąpienia Polski do UE i spełnienia przez nie określonych norm weterynaryjnych, sanitarnych i higienicznych. W drugiej połowie ubiegłej dekady nastąpił spadek inwestycji w branży mięsnej, ale i tak ich poziom był o 60% wyższy niż w latach 2000-2003. Światowy kryzys finansowy i gospodarczy jeszcze bardziej wyhamował inwestycje, ale było to zjawisko krótkotrwałe (przejściowe) i na początku tej dekady powróciły one do poziomu z lat 2005-2008. Niższy poziom inwestycji w przedsiębiorstwach przemysłu mięsnego w drugiej połowie ubiegłej dekady wynikał też z zakończenia okresu przejściowego na dostosowanie się części zakładów do norm unijnych. Pewnym ułatwieniem i pomocą w spełnieniu unijnych standardów były środki po-

mocowe – tak przedakcesyjne, jak też następne programy unijne. Główny ciężar inwestycji ponosiły jednak same przedsiębiorstwa ze środków własnych, posiłkując się kredytami.

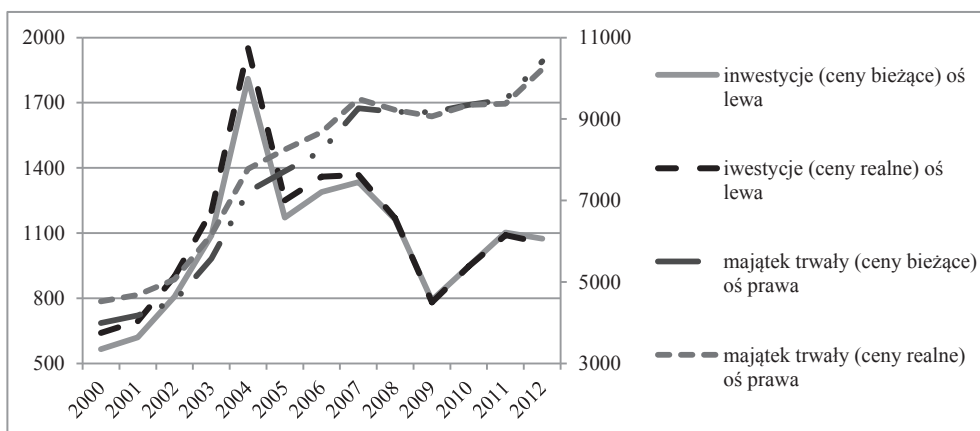
Tabela 3. Nakłady inwestycyjne, majątek trwały oraz majątkochłonność produkcji przedsiębiorstw przemysłu mięsnego składających sprawozdania finansowe

Wyszczególnienie	Nakłady inwestycyjne		Majątek trwały		Majątkochłonność produkcji
	ceny bieżące	ceny realne*	ceny bieżące	ceny realne*	
Średnio w latach	(w mln zł)				(w zł/zł)
2000-2003	770,5	860,2	4568,4	5106,5	0,238
2004	1810,6	1951,7	7212,2	7774,8	0,283
2005-2008	1239,4	1287,1	8595,3	8910,3	0,280
2009-2012	978,9	968,6	9601,8	9502,1	0,230

* Deflatorem był wskaźnik dóbr inwestycyjnych.

Źródło: opracowanie własne na podstawie niepublikowanych danych GUS.

W ślad za inwestycjami w branży mięsnej wzrastała też wartość majątku trwałego przedsiębiorstw. W latach 2000-2007 wartość majątku trwałego składających sprawozdania finansowe F-01 firm przemysłu mięsnego zwiększyła się ponad 2-krotnie, z 4,0 mld zł do 9,3 mld zł, tj. w tempie 12,8% rocznie (realnie o 11,3%). W następnych latach wartość majątku trwałego utrzymywała się na stabilnym poziomie od 9,2 do 9,4 mld zł i dopiero w 2011 roku przekroczyła 10 mld zł (rys. 1).



Rys. 1. Poziom inwestycji oraz wartość majątku trwałego przedsiębiorstw przemysłu mięsnego składających sprawozdania finansowe w latach 2000-2012

Źródło: opracowanie własne na podstawie niepublikowanych danych GUS.

Jedną z miar techniczno-ekonomicznej sprawności funkcjonowania przedsiębiorstwa jest majątkochłonność produkcji. Do określenia wskaźnika majątkochłonności posłużono się relacją majątku trwałego brutto (w cenach ewidencyjnych) do wartości produkcji sprzedanej w cenach bazowych. Najwyższy wskaźnik majątkochłonności produkcji w przedsiębiorstwach przemysłu mięsnego składających sprawozdania finansowe był w połowie ubiegłej dekady i wynosił ok. 0,280, tj. był o 1/5 wyższy niż w pierwszych i ostatnich latach mnionej dekady.

5. Handel zagraniczny produktami mięsnymi

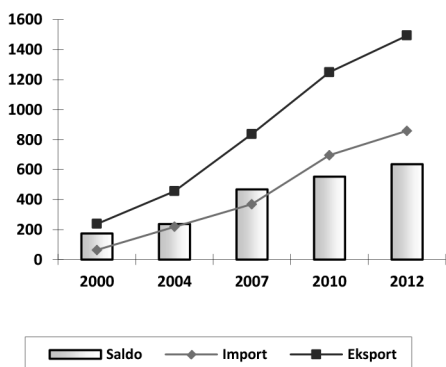
Handel zagraniczny produktami mięsnymi od lat jest ważną częścią polskiego handlu rolno-spożywczego. Udział produktów mięsnych w całym eksporcie rolno-spożywczym w roku 2012 wyniósł prawie 20% i wzrósł o 6 p.p. w porównaniu z 2000 r. W roku 2012 import produktów mięsnych stanowił 14% całego importu produktów rolno-spożywczych. Stale rosnące dodatnie saldo wymiany handlowej w mięsie w minionej dekadzie to efekt tendencji w eksporcie mięsa drobiowego oraz wołowego; w ekwiwalencie mięsa w latach 2004-2012 zwiększył się on odpowiednio 4,5-krotnie, ze 129 do 587 tys. ton, oraz 3-krotnie, ze 119 do 312 tys. ton (tab. 4). Poprawę wyników handlowych notowaliśmy także w wieprzowinie, jednak od 2008 roku staliśmy się importerem netto mięsa wieprzowego.

Tabela 4. Handel zagraniczny produktami mięsnymi

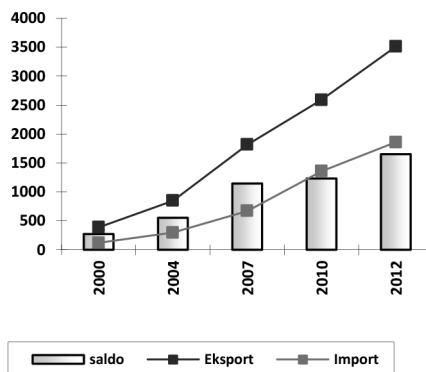
Wyszczególnienie	W tys. ton (w wadze produktu, żywiec w ekw. mięsa)				W mln euro			
	2000	2004	2007	2012	2000	2004	2007	2012
Wieprzowina								
Eksport	135	207	367	595	154	287	587	1 254
Import	40	126	267	747	63	186	494	1 629
Saldo	95	81	100	-152	91	101	93	-375
Wołowina								
Eksport	55	119	209	312	134	279	573	1 061
Import	4	5	14	22	13	16	45	75
Saldo	51	114	195	290	121	263	528	986
Drób								
Eksport	47	129	261	587	102	282	655	1 193
Import	19	87	88	89	43	94	132	153
Saldo	28	42	173	498	59	188	523	1 040
Mięso ogółem								
Eksport	237	455	837	1 494	390	848	1 815	3 508
Import	63	218	369	858	119	296	671	1 857
Saldo	174	237	468	636	271	552	1 144	1 651

Źródło: opracowanie własne na podstawie niepublikowanych danych Centrum Analitycznego Administracji Celnej (CAAC).

w tys. ton (w ekwiwalencie mięsa)



w mln euro



Rys. 2. Handel zagraniczny produktami sektora mięsnego

Źródło: jak w tab. 4.

Dynamicznie rosnący eksport mięsa i jego produktów z Polski przez ostatnie lata pokazuje, że jesteśmy konkurencyjni i staliśmy się liczącym się graczem na rynku unijnym. Co ważne, coraz więcej produktów mięsnych udaje się lokować polskim przetwórcom na rynkach krajów trzecich.

6. Pozycja polskiego przemysłu mięsnego na tle krajów Unii Europejskiej

Polska jest liczącym się producentem mięsa i jego przetworów w Unii Europejskiej. Pod względem wartości produkcji sprzedanej zajęliśmy w 2011 roku 6 miejsce, za: Niemcami, Francją, Hiszpanią, Włochami i Wielką Brytanią. Udział polskiego przemysłu mięsnego w produkcji sektora mięsnego UE 27 wyniósł 6,7% (w cenach bieżących). Jeszcze lepiej prezentujemy się, gdy zestawienia tego dokonamy w cenach porównywalnych. Awansujemy wówczas na czwartą pozycję (za Niemcami, Francją i Hiszpanią), a nasz udział zwiększa się do 12%².

W latach 2004-2011 tempo przyrostu wartości produkcji sprzedanej w polskim przemyśle mięsnym wyniosło 6,2% rocznie (w cenach porównywalnych) i należało do najwyższych w Unii Europejskiej (tab. 5). Było ono 5 razy wyższe niż średnio w UE 27. W tym okresie wzrosły 2-krotnie przeciętne obroty jednej firmy mięsnej w Polsce z 3,2 mln euro do 7,1 mln euro (liczone w cenach porównywalnych). Dla porównania wśród czołowych unijnych producentów i przetwórców mięsa wynosiły

² W 2004 roku nasz udział w unijnej wartości produkcji sektora mięsnego wynosił 3,6% w cenach bieżących i 7,1% w cenach porównywalnych.

one odpowiednio (mln euro): Niemcy – 3,2, Francja – 4,4, Hiszpania – 5,2, Włochy – 5,3, Wielka Brytania –15,9.

Tabela 5. Wartość produkcji sprzedanej przemysłu mięsnego w cenach porównywalnych

Kraje	Wartość produkcji sprzedanej w mld euro			Zmiany w proc. rocznie	
	2000	2004	2011	2001-2004	2005-2011
UE 27, w tym:	141,7	175,8	194,2	5,5	1,4
Niemcy	23,0	40,3	39,6	15,9	-0,2
Dania	3,8	4,0	4,2	1,2	0,7
Hiszpania	13,2	17,3	21,2	7,0	3,0
Francja	24,8	25,4	29,0	0,6	1,9
Włochy	16,0	17,2	18,9	1,8	1,4
Holandia	8,2	7,4	8,1	-2,3	1,3
Wielka Brytania	15,5	17,8	16,3	3,5	-1,2
Polska	8,8	12,4	19,0	8,9	6,2
Czechy	3,1	3,8	3,1	4,9	-2,9
Węgry	3,4	3,8	3,8	2,4	0,3
Rumunia	2,0	2,6	4,6	7,1	8,6

Źródło: obliczenia własne na podstawie danych Eurostatu.

Tabela 6. Wydajność pracy w przemyśle mięsnym mierzona wartością produkcji sprzedanej w cenach porównywalnych

Kraje	Wydajność pracy w tys. euro/zatrudnionego			Zmiany w proc. rocznie	
	2000	2004	2011	2001-2004	2005-2011
UE 27, w tym:	140,4	175,9	218,4	5,8	3,2
Niemcy	104,0	199,1	213,5	17,6	1,0
Dania	162,7	189,7	287,8	3,9	6,1
Hiszpania	205,6	226,9	260,6	2,5	2,0
Francja	160,2	156,6	230,9	-0,5	5,7
Włochy	326,5	326,6	346,0	0,0	0,8
Holandia	305,5	372,6	595,3	5,1	6,9
Wielka Brytania	120,3	151,3	219,7	5,9	5,5
Polska	86,3	106,5	165,3	5,4	6,5
Czechy	114,7	138,5	140,3	4,8	0,2
Węgry	96,0	105,5	140,6	2,4	4,2
Rumunia	58,6	85,7	106,6	10,0	3,2

Źródło: obliczenia własne na podstawie danych Eurostatu.

Wydajność pracy w polskim przemyśle mięsnym, mierzona wartością produkcji sprzedanej w cenach porównywalnych w latach 2004-2011, wzrastała w tempie 6,5% rocznie, tj. 2-krotnie szybciej niż w całej UE 27 i zdecydowanie szybciej niż w Niemczech czy Hiszpanii (tab. 6). Zmniejszyliśmy o 15,2 p.p. (z 39,5% do 24,3%) dystans, jaki nas dzielił do przeciętnej wydajności pracy w UE 27.

Pod względem liczby osób pracujących w branży mięsnej jesteśmy na trzecim miejscu, za Niemcami i Francją. W 2011 roku zatrudnionych w polskim przemyśle mięsnym było 115 tys. osób, tj. o ok. 1,5% mniej niż w 2004 roku. Redukcja zatrudnienia w tym dziale przemysłu nastąpiła też w większości krajów unijnych.

7. Podsumowanie

Wejście Polski do Unii Europejskiej spowodowało intensywny rozwój przemysłu mięsnego w różnych jego obszarach.

- Liczba zakładów z uprawnieniami eksportowymi na rynek unijny wzrosła 19-krotnie, ze 101 do 1920 podmiotów.
- Wartość produkcji sprzedanej branży mięsnej zwiększyła się o przeszło połowę, z 12,4 mld euro do 19,0 mld euro (w cenach porównywalnych).
- Wydajność pracy, mierzona wartością produkcji sprzedanej, zwiększyła się ze 106,5 tys. euro do 165,3 tys. euro/zatrudnionego.

Polska jest liczącym się producentem mięsa i jego przetworów w Unii Europejskiej. W latach 2004-2011 umocniliśmy swoją pozycję, gdyż udział polskiego przemysłu mięsnego w produkcji sektora mięsnego UE 27 zwiększył się z 3,6% do 6,7% (w cenach bieżących), a w cenach porównywalnych z 7,1% do 12%.

Literatura

Analizy rynkowe, stan i perspektywy, „Rynek Ryb” nr 2, nr 3, MRiRW, ARR, IERiGŻ-PIB, Warszawa 2004, 2005.

Analizy rynkowe, stan i perspektywy, „Rynek Mleka” nr 27, nr 28, MRiRW, ARR, IERiGŻ-PIB, Warszawa 2004, 2005.

Urban R., *Stan głównych działów gospodarki żywnościowej po wejściu Polski do Unii Europejskiej*, Sektor zbożowy, mięsny i napojów. Raport PW nr 25, IERiGŻ-PIB, Warszawa 2006.

CHANGES IN THE POLISH MEAT INDUSTRY AFTER THE ACCESSION TO THE EUROPEAN UNION

Summary: The meat industry is one of the most important divisions of the Polish food industry. It employs more than 110 thousand people, and the value of marketed production in 2012 amounted to about 55 billion PLN, which accounted for approximately 27% of the value of sold production of the whole food industry (including tobacco). In terms of sold value pro-

duction in 2011, we took 4th place among EU countries (after Germany, France and Spain). Before joining the European Union, the meat industry in Poland was considered a sensitive sector and was covered by transitory period. Over the 10 years of Polish membership in the Community, the number of companies with the privileges of meat export to the EU market has increased 19-fold (from 101 to 1920). Performance and technical rigging processing plants have improved and concentration of production has increased. The economic structure of the industry is still very fragmented.

Keywords: meat industry, processing plants, pork, beef, poultry meat, trade, labor, concentration of production, export rights.