

**PRACE NAUKOWE**

Uniwersytetu Ekonomicznego we Wrocławiu

**RESEARCH PAPERS**

of Wrocław University of Economics

**307**

# Polityka ekonomiczna



Redaktorzy naukowi

**Jerzy Sokołowski**

**Grażyna Węgrzyn**



Wydawnictwo Uniwersytetu Ekonomicznego we Wrocławiu  
Wrocław 2013

Redaktor Wydawnictwa: Dorota Pitulec

Redaktor techniczny: Barbara Łopusiewicz

Korektor: Barbara Cibis

Łamanie: Beata Mazur

Projekt okładki: Beata Dębska

Publikacja jest dostępna w Internecie na stronach:

[www.ibuk.pl](http://www.ibuk.pl), [www.ebscohost.com](http://www.ebscohost.com),

The Central and Eastern European Online Library [www.ceeol.com](http://www.ceeol.com),

a także w adnotowanej bibliografii zagadnień ekonomicznych BazEkon

[http://kangur.uek.krakow.pl/bazy\\_ae/bazekon/nowy/index.php](http://kangur.uek.krakow.pl/bazy_ae/bazekon/nowy/index.php)

Informacje o naborze artykułów i zasadach recenzowania znajdują się

na stronie internetowej Wydawnictwa

[www.wydawnictwo.ue.wroc.pl](http://www.wydawnictwo.ue.wroc.pl)

Kopiowanie i powielanie w jakiegokolwiek formie

wymaga pisemnej zgody Wydawcy

© Copyright by Uniwersytet Ekonomiczny we Wrocławiu

Wrocław 2013

**ISSN 1899-3192**

**ISBN 978-83-7695-390-8**

Wersja pierwotna: publikacja drukowana

Druk: Drukarnia TOTEM

## Spis treści

<b>Wstęp</b> .....	13
<b>Franciszek Adamczuk</b> , Produkty tradycyjne i regionalne i ich wykorzystanie w promocji regionu.....	15
<b>Ewa Badzińska</b> , Perspektywy i bariery rozwoju firm <i>spin-off</i> w Polsce.....	25
<b>Agnieszka Baer-Nawrocka, Arkadiusz Sadowski</b> , Polityczne i strukturalne czynniki wpływające na przemiany w rozmieszczeniu produkcji trzody chlewnej w krajach Unii Europejskiej.....	35
<b>Agnieszka Barczak</b> , Wykorzystanie metody programowania liniowego do oceny procesu produkcyjnego grup gospodarstw wybranych typów rolniczych.....	45
<b>Wioletta Bińkowska-Golasa</b> , Odległość gmin wiejskich województwa mazowieckiego od głównych ośrodków gospodarczych a ich poziom przedsiębiorczości .....	56
<b>Alicja Bonarska-Treit</b> , Turystyka szansą rozwoju lokalnego.....	65
<b>Agnieszka Borowska</b> , Wykorzystanie środków w ramach krajowych programów wsparcia pszczelarstwa w Polsce.....	77
<b>Anna Czech</b> , Bezpieczeństwo energetyczne Polski a odnawialne źródła energii .....	92
<b>Małgorzata Dolata</b> , Pozycja konkurencyjna obszarów wiejskich Polski Wschodniej z punktu widzenia ich wyposażenia w infrastrukturę gospodarczą.....	100
<b>Monika Fabińska</b> , Wybrane czynniki kapitału regionalnego determinujące rozwój firm z sektora włókienniczo-odzieżowego z województwa łódzkiego .....	109
<b>Mateusz Folwarski</b> , Wynagrodzenia dyrektorów wykonawczych rady dyrektorów największych amerykańskich banków przed i po kryzysie finansowym .....	121
<b>Małgorzata Fronczek</b> , Charakter wymiany handlowej Polski z zagranicą po 1990 roku .....	132
<b>Hanna Godlewska-Majkowska, Agnieszka Komor</b> , Uwarunkowania konkurencyjności przedsiębiorstw sektora motoryzacyjnego w Polsce i w Europie .....	142
<b>Marcin Gospodarowicz</b> , Sektor mikroprzedsiębiorstw w Polsce i jego wsparcie ze środków UE w latach 2007-2011 .....	152
<b>Marianna Greta, Ewa Tomczak-Woźniak</b> , Polski sektor rolny a cyfryzacja – przykład i bariery realizacji projektu wdrażającego technologie informatyczne .....	165

<b>Sylwia Guzdek</b> , Znaczenie instytucji otoczenia biznesu dla małych i średnich przedsiębiorstw w latach 2007-2012 .....	176
<b>Barbara Hadryjańska</b> , Umacnianie przewagi konkurencyjnej przedsiębiorstw na przykładzie sektora rolno-spożywczego .....	190
<b>Sławomira Hajduk</b> , Instrumenty ekonomiczne zarządzania przestrzenią na poziomie lokalnym .....	201
<b>Mariusz Hamulczuk</b> , Asymetria w transmisji cen w łańcuchu żywnościowym. Przykład cen drobiu w Polsce.....	212
<b>Tomasz Holecki, Joanna Woźniak-Holecka, Agata Bocionek</b> , Finansowanie świadczeń opieki zdrowotnej osobom nieubezpieczonym na podstawie decyzji organu wykonawczego samorządu terytorialnego .....	224
<b>Grażyna Karmowska</b> , Zróżnicowanie rozwoju powiatów województwa zachodniopomorskiego.....	233
<b>Wojciech Kisiał, Bartosz Stępiński</b> , Analiza zróżnicowania przestrzennego absorpcji funduszy Unii Europejskiej przez samorządy terytorialne w Polsce.....	247
<b>Joanna Kizielewicz</b> , Polityka gospodarcza rządu i Unii Europejskiej wobec regionów nadmorskich i jej wpływ na rozwój turystyki morskiej w Polsce	257
<b>Ewa Kołoszycz</b> , Dochody typowych gospodarstw mlecznych w UE w 2011 roku .....	270
<b>Sylwester Kozak</b> , Efektywność zakładów ubezpieczeń na życie w Polsce w latach 2002-2011. Czy wielkość i własność zagraniczna zakładów mają znaczenie?.....	280
<b>Mariusz Kudelko</b> , Ocena zasadności budowy elektrowni systemowych wykorzystujących nowe złoża węgla brunatnego .....	292
<b>Anetta Kuna-Marszałek</b> , Strategie ekologiczne przedsiębiorstw na rynkach międzynarodowych.....	305
<b>Piotr Laskowski</b> , Specjalne strefy ekonomiczne jako czynnik rozwoju regionalnego na przykładzie Wałbrzyskiej Specjalnej Strefy Ekonomicznej „INVEST- PARK” .....	317
<b>Wojciech Leoński</b> , Zewnętrzne bariery rozwoju przedsiębiorczości w Polsce..	330
<b>Edyta Łyżwa, Olga Braziewicz-Kumor</b> , Współpraca przedsiębiorstw przemysłowych z innymi uczestnikami rynku w zakresie działalności innowacyjnej.....	341
<b>Agnieszka Malkowska</b> , Strategia rozwoju Euroregionu Pomerania a budowa konkurencyjnego regionu przygranicznego.....	353
<b>Arkadiusz Malkowski</b> , Wschodnia granica Polski. Od peryferii i izolacji do współdziałania .....	363
<b>Grażyna Mańczak</b> , Ocena polityki proeksportowej w Polsce .....	373
<b>Antoni Mickiewicz, Bartosz Mickiewicz</b> , Analiza nakładów pracy w gospodarstwach rolnych w 2010 roku w porównaniu do 2002 roku .....	384

<b>Dominika Mierzwa</b> , Zastosowanie modelu multiplikacyjnej analizy dyskryminacji w ocenie spółdzielczych przedsiębiorstw mleczarskich.....	396
<b>Andrzej Miszczuk</b> , Nowe podejście do regionalnego planowania strategicznego (na przykładzie województwa podkarpackiego).....	408
<b>Zbigniew Mongiało, Michał Świtlyk</b> , Analiza współczynników efektywności uczelni publicznych.....	420
<b>Anna Oleńczuk-Paszel, Monika Śpiewak-Szyjka</b> , Gospodarowanie wojewódzkim zasobem nieruchomości a dochody województwa .....	431
<b>Piotr Podsiadło</b> , Zagadnienie pomocy publicznej dla przedsiębiorstw w sektorze rybołówstwa.....	442
<b>Halina Powęska</b> , Cel przekraczania granicy uczestników handlu przygranicznego a struktura towarowa transgranicznych zakupów na pograniczu polsko-ukraińskim .....	454
<b>Zdzisław W. Puślecki</b> , Nowe zjawiska we Wspólnej Polityce Rolnej Unii Europejskiej w warunkach perspektywy budżetowej na lata 2014-2020 ...	465
<b>Bogusława Puzio-Waślawik</b> , Samozatrudnienie w okresie spowolnienia gospodarczego w Polsce .....	477
<b>Małgorzata Raczkowska</b> , Spółdzielczość socjalna w Polsce .....	489
<b>Joanna Rogalska</b> , Świętokrzyskie jednostki samorządu terytorialnego jako beneficjenci polityki regionalnej.....	502
<b>Iga Rudawska</b> , Sieć jako pośrednia forma koordynacji gospodarczej na przykładzie zintegrowanej opieki zdrowotnej .....	513
<b>Robert Rusielik</b> , Determinanty efektywności technicznej produkcji żywca wołowego w Europie i na świecie w roku 2011 .....	522
<b>Karolina Sienkiewicz</b> , Karta Praw Studenta a sytuacja absolwentów szkół wyższych na rynku pracy.....	534
<b>Agnieszka Skoczyła-Tworek</b> , Audyt jako narzędzie optymalizacji zarządzania przedsiębiorstwem w dobie kryzysu ekonomicznego .....	546
<b>Katarzyna Skorupińska</b> , Niezwiązkowe formy reprezentacji pracowników w polskim systemie stosunków przemysłowych .....	557
<b>Agnieszka Słomka-Golebiowska</b> , Determinanty niezależności komitetu wynagrodzeń w bankach w Polsce .....	569
<b>Jerzy Sokołowski</b> , Optymalizacja wyboru oferty turystycznej przez klienta przy wykorzystaniu portalu internetowego holidaycheck .....	581
<b>Małgorzata Sosińska-Wit, Karolina Gałązka</b> , Ocena stopnia wykorzystania pomocy publicznej przez przedsiębiorstwa województwa lubelskiego na podstawie wyników badań ankietowych .....	590
<b>Marcin Stępień</b> , Elementy zasad podatkowych w aspekcie polskiego systemu podatkowego.....	602
<b>Maciej Szczepankiewicz</b> , Potencjał innowacyjny polskich parlamentarzystów.....	612

<b>Magdalena Ślebocka, Aneta Tylman</b> , Rola funduszy unijnych w finansowaniu zrównoważonego rozwoju na przykładzie gmin województwa łódzkiego .....	623
<b>Arkadiusz Świadek, Katarzyna Szopik-Depczyńska</b> , Aktywność innowacyjna a wielkość przedsiębiorstw w systemie przemysłowym małopolski .....	633
<b>Dariusz Urban</b> , Gospodarka polska jako miejsce inwestycji z perspektywy wybranych państwowych funduszy majątkowych – przyczynek do badań empirycznych.....	644
<b>Piotr Urbanek</b> , Polityka wynagradzania kadry kierowniczej w polskich bankach publicznych na przykładzie spółek indeksu WIG20 .....	654
<b>Adam Wasilewski</b> , Użytki rolne a rozwój pozarolniczej działalności gospodarczej w Polsce .....	667
<b>Anetta Waśniewska</b> , Aktywność społeczna i ekonomiczna stowarzyszeń i fundacji – wybrane zagadnienia na podstawie przeprowadzonych badań .....	678
<b>Marek Wigier</b> , Sytuacja ekonomiczna przetwórstwa spożywczego w Polsce w okresie członkostwa w UE – stan i perspektywy.....	688
<b>Edward Wiśniewski</b> , Efekty skali w funkcjonowaniu jednostek samorządu terytorialnego na przykładzie gmin województwa zachodniopomorskiego .....	700
<b>Urszula Zagóra-Jonszta</b> , Ruch spółdzielczy i działalność Franciszka Stefczyka .....	710
<b>Katarzyna Żak</b> , Diagnoza poziomu innowacyjności polskiej gospodarki.....	721

## Summaries

<b>Franciszek Adamczuk</b> , Usage of traditional and regional products in the region's promotion.....	24
<b>Ewa Badzińska</b> , Prospects and barriers to the development of <i>spin-off</i> companies in Poland .....	34
<b>Agnieszka Baer-Nawrocka, Arkadiusz Sadowski</b> , Political and structural factors affecting the changes in the distribution of pig production in the European Union countries .....	44
<b>Agnieszka Barczak</b> , The use of the linear programming method to assess the production process of groups of farms of some chosen agricultural types. ....	55
<b>Wioletta Bieńkowska-Gołas</b> , Distance of rural communities in Mazovian Voivodeship from the main economic centres and their level of entrepreneurship .....	64
<b>Alicja Bonarska-Treit</b> , Tourism as a chance for local development.....	76
<b>Agnieszka Borowska</b> , The use of funds under National Programmes for the Support of Apiculture in Poland .....	91
<b>Anna Czech</b> , Polish energy security and renewable energy sources .....	99

<b>Malgorzata Dolata</b> , Competitive position of East Poland rural areas from the point of view of economic infrastructure equipment.....	108
<b>Monika Fabiańska</b> , Selected factors of the regional capital determining investment decisions of the companies from the textile and clothing sector from Łódź Voivodeship.....	120
<b>Mateusz Folwarski</b> , Remuneration of executive directors of board of directors of the biggest American banks before and after the financial crisis .....	131
<b>Malgorzata Fronczek</b> , Character of the Polish foreign trade after 1990 .....	141
<b>Hanna Godlewska-Majkowska, Agnieszka Komor</b> , Conditioning of automotive sector enterprises competitiveness in Poland and in Europe.....	151
<b>Marcin Gospodarowicz</b> , Microenterprises in Poland and their support from EU funds in the years 2007-2011.....	164
<b>Marianna Greta, Ewa Tomczak-Woźniak</b> , Polish agriculture sector vs. digitization – example and barriers of the computer technologies implementing project realization .....	175
<b>Sylwia Guzdek</b> , The importance of business environment for small and medium-sized enterprises in 2007-2012.....	189
<b>Barbara Hadryjańska</b> , Strengthening the competitive advantage of companies on the example of the agri-food sector.....	200
<b>Sławomira Hajduk</b> , Economic instruments of space management on the local level.....	211
<b>Mariusz Hamulczuk</b> , Asymmetric price transmission along the food chain. Example of poultry prices in Poland .....	223
<b>Tomasz Holecki, Joanna Woźniak-Holecka, Agata Bocionek</b> , Financing health care services for uninsured individuals under a decision of the executive body of the local government.....	232
<b>Grażyna Karmowska</b> , Differences in the development of poviats of West Pomeranian Voivodeship .....	246
<b>Wojciech Kisiał, Bartosz Stępiński</b> , Spatial differences in the absorption of EU funds by the regional and local governments in Poland.....	256
<b>Joanna Kizielewicz</b> , Economic policy of the government and the European Union towards coastal regions and its influence upon the development of maritime tourism in Poland .....	269
<b>Ewa Kołoszycz</b> , Income of typical dairy farms in the European Union in 2011.....	279
<b>Sylwester Kozak</b> , Efficiency of life insurance companies in Poland in the years 2002-2011. Do size and foreign ownership matter?.....	291
<b>Mariusz Kudelko</b> , Assessment of building of power plants using new lignite deposits – a systems approach.....	304
<b>Anetta Kuna-Marszałek</b> , Environmental strategies of enterprises on the international markets .....	316

<b>Piotr Laskowski</b> , Special economic zones as a factor of regional development based on Wałbrzych Special Economic Zone “INVEST-PARK”.	329
<b>Wojciech Leoński</b> , External barriers to the development of entrepreneurship in Poland .....	340
<b>Edyta Łyżwa, Olga Braziewicz-Kumor</b> , Cooperation of industrial enterprises with other market participants in terms of innovative activity.....	352
<b>Agnieszka Malkowska</b> , Strategy for the development of Pomerania Euro-region and building of competitive border region .....	362
<b>Arkadiusz Malkowski</b> , The eastern border of Poland from outskirts and isolation to co-operation .....	372
<b>Grażyna Mańczak</b> , Pro-export policy assessment in Poland.....	383
<b>Antoni Mickiewicz, Bartosz Mickiewicz</b> , Analysis of labour output in agricultural farms in 2010 in comparison to 2002.....	395
<b>Dominika Mierzwa</b> , Application of multiplication analysis of discrimination to the evaluation of cooperative dairy companies .....	407
<b>Andrzej Miszczuk</b> , New approach the regional strategic planning (as an example of Podkarpackie Voivodeship) .....	419
<b>Zbigniew Mongiało, Michał Świtłyk</b> , Analysis of efficiency coefficients of public universities .....	430
<b>Anna Oleńczuk-Paszal, Monika Śpiewak-Szyjka</b> , Voivodeship real estate management vs. voivodeship revenue .....	441
<b>Piotr Podsiadło</b> , State aid for fishing industry companies.....	453
<b>Halina Powęska</b> , The purpose of crossing the border by cross-border traders and the commodity structure of cross-border purchasing in the Polish-Ukrainian border region.....	464
<b>Zdzisław W. Puślecki</b> , New phenomena in the Common Agricultural Policy of the European Union in the conditions of a budgetary perspective for the years 2014-2020.....	476
<b>Bogusława Puzio-Waślawik</b> , Self-employment during the economic slowdown in Poland .....	488
<b>Małgorzata Raczkowska</b> , Social cooperative movement in Poland.....	501
<b>Joanna Rogalska</b> , Świętokrzyskie local government units as beneficiaries of regional policy .....	512
<b>Iga Rudawska</b> , Network as an intermediate form of economic coordination on the example of integrated healthcare .....	521
<b>Robert Rusielik</b> , Determinants of technical efficiency of beef production in Europe and in the world in 2011.....	533
<b>Karolina Sienkiewicz</b> , Consequences of signing Student’s Law Card for university graduates .....	545
<b>Agnieszka Skoczyła-Tworek</b> , Audit as a tool for optimization of company management in the current economic crisis.....	556



---

<b>Katarzyna Skorupińska</b> , Non-trade union forms of employee representation in the Polish system of industrial relations .....	568
<b>Agnieszka Słomka-Gołębiowska</b> , Determinants of compensation committee independence in banks in Poland.....	580
<b>Jerzy Sokółowski</b> , Optimization of tourist offer selection by using Internet portal HolidayCheck.....	589
<b>Małgorzata Sosińska-Wit, Karolina Gałazka</b> , Assessment of the use of public assistance by companies in Lublin Voivodeship based on survey results .....	601
<b>Marcin Stępień</b> , Elements of tax rules in the context of the Polish tax system .....	611
<b>Maciej Szczepankiewicz</b> , Polish parliamentarians' innovation potential.....	622
<b>Magdalena Ślebocka, Aneta Tylman</b> , The role of EU funds in the financing of sustainable development on the example of Łódź Voivodeship municipalities .....	632
<b>Arkadiusz Świadek, Katarzyna Szopik-Depczyńska</b> , The impact of enterprises' size on regional innovation systems – Małopolskie case .....	643
<b>Dariusz Urban</b> , Polish economy as a place of investment from the perspective of selected sovereign wealth funds – a contribution to the empirical analyses.....	653
<b>Piotr Urbanek</b> , Executive remuneration policy in the Polish public banks on the example of WIG20 companies.....	666
<b>Adam Wasilewski</b> , Arable land and the development of non-agricultural economic activity in Poland.....	677
<b>Anetta Waśniewska</b> , Social and economic activity of associations and foundations – selected problems based on research.....	687
<b>Marek Wigier</b> , Food processing in Poland in the times of EU membership – condition and perspective .....	699
<b>Edward Wiśniewski</b> , Economies of scale in the operation of local government units on the example of communities of Western Pomerania.....	709
<b>Urszula Zagóra-Jonszta</b> , Cooperative movement and activities of Franciszek Stefczyk .....	720
<b>Katarzyna Żak</b> , Diagnosis of the innovation level of Polish economy .....	732

**Grażyna Karmowska**

Zachodniopomorski Uniwersytet Technologiczny w Szczecinie

---

## ZRÓŻNICOWANIE ROZWOJU POWIATÓW WOJEWÓDZTWA ZACHODNIOPOMORSKIEGO

---

**Streszczenie:** W artykule podjęto próbę oceny ekonomiczno-społecznego potencjału jednostek samorządu terytorialnego na poziomie powiatów. Na podstawie badanych zmiennych stwierdzono brak konwergencji warunkowej między powiatami województwa zachodniopomorskiego. Zróżnicowanie polskich regionów charakteryzuje się znaczną trwałością, gdyż poszczególne ich cechy społeczno-gospodarcze wzajemnie się wzmacniają. Wybór możliwych kierunków rozwoju zależy ściśle od aktualnej władzy powiatów i regionów. Znajomość potencjałów jest ważna nie tylko dla samych powiatów, ale także dla wszystkich instytucji współpracujących.

**Słowa kluczowe:** rozwój regionalny, konwergencja regionów, zmienne diagnostyczne.

### 1. Wstęp

Zróżnicowanie przestrzenne rozwoju jest podstawowym problemem współczesnej gospodarki. Wyrównanie regionalnych dysproporcji rozwoju gospodarczego jest celem działań podejmowanych w ramach polityki regionalnej. Podejmowane działania nie zawsze przynoszą zamierzone rezultaty, co znajduje potwierdzenie w zmieniających się tendencjach do zbieżności i rozbieżności produktu regionalnego na 1 mieszkańca<sup>1</sup>. Polskę cechuje dość silne zróżnicowanie przestrzenne. Poszczególne województwa wyraźnie różnią się między sobą nie tylko stopniem rozwoju, lecz również samym potencjałem demograficznym, ekonomicznym i społecznym. Przyczyny silnego zróżnicowania poziomu rozwoju poszczególnych regionów kraju wynikają zarówno z uwarunkowań o charakterze przyrodniczym, historycznym, jak i z naturalnych procesów rozwoju społeczno-gospodarczego.

Wobec obowiązującego w Polsce trójstopniowego podziału administracyjnego kraju za rozwój lokalny uznaje się ten realizowany na terytorium gmin, miast i powiatów. Rozwój na poziomie każdego województwa samorządowego rozpatrywany

---

<sup>1</sup> G. Tondl, *Convergence after divergence? Regional Growth in Europe*. Springer Wien New York 2001, s. 118.

jest w kategoriach rozwoju regionalnego<sup>2</sup>. Podstawowym celem polityki Unii Europejskiej jest ograniczenie regionalnych nierówności, a celem Polski jest, w czasie możliwe jak najkrótszym, osiągnięcie standardów rozwojowych bliskich standardom UE.

Celem opracowania było porównanie rozwoju powiatów województwa zachodniopomorskiego w latach 2005 i 2011 i ocena czy w ciągu tego okresu wystąpiło zbliżenie się (konwergencja) poziomów ich rozwoju. Konwergencja, rozumiana jako upodabnianie się do siebie regionów, jest zjawiskiem pożądanym i przewidzianym w narodowych strategiach rozwoju regionalnego oraz w dokumentach Unii Europejskiej. Na wyrównanie poziomu rozwoju przeznaczane są też środki Unii Europejskiej.

W ekonomii pojęcie konwergencji oznacza ujednoczanie poziomu dochodów bądź innych mierników badanych zjawisk ekonomicznych, doganianie regionów bogatych przez biedne, natomiast dywergencja jest procesem przeciwnym, oznaczającym rozwarstwianie dochodów (bądź innych mierników badanych zjawisk ekonomicznych), „ucieczkę” regionów bogatych. W literaturze ekonomicznej występują dwie podstawowe konwergencje związane z regionami na poziomie NUTS2 (województw). Jest to konwergencja *sigma*, która zachodzi wówczas, gdy zróżnicowanie dochodu *per capita* między regionami zmniejsza się w czasie. Miarą zróżnicowania konwergencji *beta* jest stopa wzrostu dochodu *per capita*. Może być to konwergencja bezwzględna, zakładająca, że regiony biedne rozwijają się szybciej niż bogate, bądź konwergencja warunkowa – upodabiają się do siebie regiony o podobnych charakterystykach strukturalnych<sup>3</sup>.

Badanie i pomiar rozwoju regionów nie doczekało się jednoznacznego rozwiązania. Dotychczasowe opracowania proponują różne zestawy mierników czy modeli, które zależą przede wszystkim od celu badań oraz dostępności danych. Również podział i klasyfikacja mierników różnią się, w zależności od podejścia autora. Mierniki rozwoju regionów dzielone są m.in. na podstawowe i relatywne<sup>4</sup>, mierzalne i niemierzalne<sup>5</sup> czy syntetyczne, szczegółowe i współzależności<sup>6</sup>. K. Kukuła<sup>7</sup> do oceny rozwoju regionu proponuje wykorzystać m.in. miary badania struktur, badanie jej dynamiki czy rozmyte metody grupowania obiektów.

Jednym z podstawowych zagadnień związanych z badaniami regionów jest określenie zbioru czynników rozwoju regionalnego, które w dalszej analizie mogą

<sup>2</sup> B. Filipiak, M. Kogut, A. Szewczuk, M. Ziolo, *Rozwój lokalny i regionalny. Uwarunkowania, finanse, procedury*. Fundacja na rzecz Uniwersytetu Szczecińskiego, Szczecin 2005.

<sup>3</sup> K. Malaga, P. Kliber, *Konwergencja i nierówności regionalne w Polsce w świetle neoklasycznych modeli wzrostu*, Wydawnictwo AE w Poznaniu, Poznań 2007, s. 6.

<sup>4</sup> M. Opałło, *Mierniki rozwoju regionów*, PWE Warszawa 1972, s. 112-191.

<sup>5</sup> M. Obrębalski *Mierniki rozwoju regionalnego*, [w:] *Metody oceny rozwoju regionalnego*, red. D. Strahl, Wydawnictwo AE we Wrocławiu, Wrocław 2006, s. 26-35.

<sup>6</sup> K. Secomski, *Mierniki rozwoju regionów*, „Gospodarka i Administracja Terenowa” 1970, nr 1, s. 5.

<sup>7</sup> *Statystyczne studium struktury agrarnej w Polsce*, red. K. Kukuła, PWN, Warszawa 2010.

być wykorzystane w analizach regionalnych jako zmienne – cechy ilustrujące wybrany segment rozwoju regionu czy jako zmienne objaśniające ekonometrycznych modeli regionalnych. Cechy te muszą spełniać kryteria merytoryczne, formalne i statystyczne.

## 2. Charakterystyka obiektu badań

Województwo zachodniopomorskie podzielone jest na 18 powiatów ziemskich i 3 powiaty grodzkie. Udział powierzchni województwa zachodniopomorskiego w powierzchni kraju wynosi 7,1%, a ludność stanowi ok. 4,5% ludności Polski. Urbanizacja województwa jest na poziomie średniej krajowej i wynosi ok. 69% (tab. 1).

**Tabela 1.** Podział terytorialny województwa zachodniopomorskiego

Charakterystyki	Wartości
Powiaty (NUTS4)	21
Powierzchnia terytorialna (km <sup>2</sup> )	22 892
Ludność (osoby)	1 693 072
Osoby na 1 km <sup>2</sup>	74
Urbanizacja (%)	68,9

Źródło: opracowanie własne na podstawie danych GUS.

O potencjale regionu świadczą m.in. zasoby siły roboczej wyrażone wskaźnikami obciążenia demograficznego, które wskazują na niekorzystną tendencję zmian w poszczególnych grupach ekonomicznych ludności (tab. 2).

**Tabela 2.** Wskaźniki obciążenia demograficznego w latach 2005 i 2010 w powiatach województwa zachodniopomorskiego

Powiaty	Ludność w wieku nieprodukcyjnym na 100 osób w wieku produkcyjnym			Ludność w wieku poprodukcyjnym na 100 osób w wieku przedprodukcyjnym			Ludność w wieku poprodukcyjnym na 100 osób w wieku produkcyjnym		
	2005	2011	przyrost (osoby)	2005	2011	przyrost (osoby)	2005	2011	przyrost (osoby)
1	2	3	4	5	6	7	8	9	10
Białogardzki	56,8	54,1	-2,7	58,7	76	17,3	21	23,4	2,4
Choszczeński	56,5	52,9	-3,6	58,6	77,6	19	20,9	23,1	2,2
Drawski	55,0	53,2	-1,8	57,7	77,9	20,2	20,1	23,3	3,2
Goleniowski	53,4	52,9	-0,5	54,2	71,6	17,4	18,8	22,1	3,3
Gryficki	54,6	52,4	-2,2	57,1	74,1	17	19,9	22,3	2,4

Tabela 2, cd.

1	2	3	4	5	6	7	8	9	10
Gryfiński	52,6	51,5	-1,1	53,9	72,5	18,6	18,4	21,7	3,3
Kamieński	51,7	50,0	-1,7	62,9	87,5	24,6	20	23,4	3,4
Kołobrzeski	52,6	53,1	0,5	64,9	92,2	27,3	20,7	25,5	4,8
Koszaliński	54,6	50,4	-4,2	49,2	64,3	15,1	18	19,7	1,7
Łobeski	58,3	55,1	-3,2	64,8	81,2	16,4	22,9	24,7	1,8
Myśliborski	54,2	53,0	-1,2	60,8	79,9	19,1	20,5	23,5	3
Policki	44,6	46,4	1,8	39,8	52,6	12,8	12,7	16	3,3
Pyrzycki	55,6	53,9	-1,7	60,6	80,1	19,5	21	24	3
Sławieński	57,2	54,5	-2,7	56,2	75,7	19,5	20,6	23,5	2,9
Stargardzki	52,5	51,7	-0,8	59,6	81,3	21,7	19,6	23,2	3,6
Szczecinecki	58,6	54,5	-4,1	60,7	82,8	22,1	22,1	24,7	2,6
Świdwiński	55,9	52,6	-3,3	60	82,1	22,1	21	23,7	2,7
Walecki	54,6	53,5	-1,1	55,6	76,3	20,7	19,5	23,2	3,7
Miasta na prawach powiatu									
Koszalin	48,3	54,2	5,9	94,7	125,3	30,6	23,5	30,1	6,6
Szczecin	49,9	53,9	4	101,1	125,6	24,5	25,1	30	4,9
Świnoujście	47,5	52,6	5,1	87,3	125,7	38,4	22,1	29,3	7,2

Źródło: opracowanie własne na podstawie danych GUS.

Jedynie w powiatach grodzkich w roku 2011 w porównaniu z rokiem 2005 wzrósł wskaźnik ludności w wieku nieprodukcyjnym na 100 osób w wieku produkcyjnym. Wzrost wskaźnika ludności w wieku poprodukcyjnym na 100 osób w wieku przedprodukcyjnym jest również znacznie wyższy niż w pozostałych powiatach. Trzeci wskaźnik obciążenia demograficznego, liczba osób w wieku nieprodukcyjnych w relacji do 100 osób w wieku produkcyjnym, również nie przedstawia optymistycznego obrazu rozwoju społecznego powiatów. Jedynie w powiecie polickim oraz w powiatach grodzkich obserwujemy tendencję wzrostową.

Mimo tych niekorzystnych zmian w obciążeniu demograficznym, w powiatach województwa zachodniopomorskiego przybywa jednostek gospodarczych (tab. 3).

Mimo że w latach 2005 i 2011 wyrejestrówuje się też dużo jednostek gospodarczych, saldo dla wszystkich powiatów jest dodatnie.

Zwiększają się również nakłady inwestycyjne w przedsiębiorstwach. Przeciętne nakłady inwestycyjne wzrosły w roku 2011 w porównaniu z 2005 o 70%. Jedynie w powiatach: łobeskim, myśliborskim i polickim w roku 2011 były niższe niż w roku 2005 (tab. 4).

**Tabela 3.** Jednostki nowo zarejestrowane w rejestrze REGON w latach 2005 i 2010 w powiatach województwa zachodniopomorskiego

Powiaty	Jednostki nowo zarejestrowane w rejestrze REGON na 10 tys. ludności		Saldo rejestracji	
	2005	2005	2005	2010
Białogardzki	81	35	35	78
Choszczeński	81	16	16	74
Drawski	81	39	39	56
Goleniowski	83	22	22	84
Gryficki	104	16	16	106
Gryfiński	86	16	16	78
Kamiński	112	10	10	100
Kołobrzeski	104	54	54	131
Koszaliński	76	15	15	90
Łobeski	80	29	29	77
Myśliborski	79	18	18	79
Policki	108	20	20	94
Pyrzycki	100	35	35	102
Sławieński	90	48	48	74
Stargardzki	96	16	16	93
Szczecinecki	65	42	42	64
Świdwiński	59	23	23	57
Wałecki	76	41	41	64
Miasta na prawach powiatu				
Koszalin	106	116	32	21
Szczecin	111	147	40	39
Świnoujście	100	127	-20	22

Źródło: opracowanie własne na podstawie danych GUS.

**Tabela 4.** Nakłady inwestycyjne w przedsiębiorstwach według miejsca lokalizacji inwestycji

Powiaty	Nakłady inwestycyjne w przedsiębiorstwach na 1 mieszkańca (w zł)		
	2005	2011	przyrost
1	2	3	4
Białogardzki	1126	1940	814
Choszczeński	432	1054	622
Drawski	624	1398	774
Goleniowski	2611	3794	1183

Tabela 4, cd.

1	2	3	4
Gryficki	988	2442	1454
Gryfiński	2018	2926	908
Kamiński	543	1396	853
Kołobrzeski	1532	2198	666
Koszaliński	906	1874	968
Łobeski	1383	948	-435
Myśliborski	2877	2041	-836
Policki	2740	1946	-794
Pyrzycki	832	996	164
Sławiński	775	1119	344
Stargardzki	982	1800	818
Szczecinecki	2125	2645	520
Świdwiński	1119	1513	394
Wałecki	730	1783	1053
Miasta na prawach powiatu			
Koszalin	1481	2944	1463
Szczecin	2124	2935	811
Świnoujście	1505	10251	8746

Źródło: opracowanie własne na podstawie danych GUS.

W latach 2010 i 2011 dużym wsparciem inwestycji w powiatach były środki unijne. Środki te nie były dzielone równomiernie. Trzy powiaty otrzymały łącznie ok. 60% środków: kołobrzeski – 24,6%, wałecki – 19,3% i powiat grodzki Świnoujście – 20,2%. Udział pozostałych powiatów wynosił zaledwie od kilku setnych procenta do kilku procent.

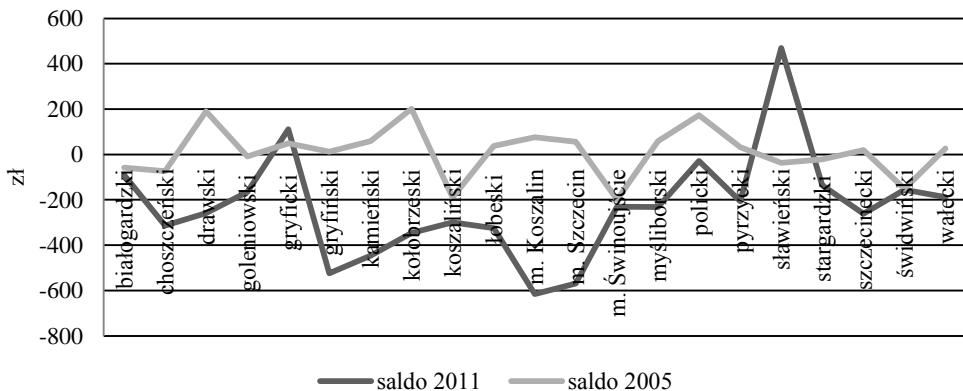
Tabela 5. Dochody i wydatki ogółem na 1 mieszkańca w latach 2005 i 2010 w powiatach województwa zachodniopomorskiego

Powiaty	Dochody na 1 mieszkańca (zł)			Wydatki na 1 mieszkańca (zł)		
	2005	2011	przyrost	2005	2011	przyrost
1	2	3	4	5	6	7
Białogardzki	1892,51	3056,77	1164,26	1951,28	3147,69	1196,41
Choszczeński	1905,89	2771,38	865,49	1979,66	3085,63	1105,97
Drawski	3022,82	3394,2	371,38	2832,55	3652,93	820,38
Goleniowski	1884,79	3066,05	1181,26	1894,18	3231,08	1336,9
Gryficki	2162	3554,9	1392,9	2112,56	3444,21	1331,65

1	2	3	4	5	6	7
Gryfiński	1954,68	3046,73	1092,05	1941,73	3571,33	1629,6
Kamiński	2072,39	3685,8	1613,41	2013,35	4132	2118,65
Kołobrzeski	2423,19	4091,59	1668,4	2221,39	4438,11	2216,72
Koszaliński	2196,19	3333,45	1137,26	2385,81	3632,26	1246,45
Łobeski	1806,15	3116,73	1310,58	1768,92	3441,49	1672,57
Myśliborski	1872,31	2985,4	1113,09	1812,98	3217,68	1404,7
Policki	2163,22	3517,06	1353,84	1990,28	3545,91	1555,63
Pyrzycki	2044,1	2584,81	540,71	2011,45	2790,5	779,05
Sławieński	2066,26	3938,34	1872,08	2103,43	3468,21	1364,78
Stargardzki	1719,22	2579,76	860,54	1740,49	2715,54	975,05
Szczecinecki	1980,22	2887,62	907,4	1960,84	3148,91	1188,07
Świdwiński	1936,75	2957,23	1020,48	2087,42	3113,11	1025,69
Wałecki	1848,33	2846,86	998,53	1821,11	3035,1	1213,99
Miasta na prawach powiatu						
Koszalin	2651,34	3640,22	988,88	2575,39	4256,09	1680,7
Szczecin	2235,92	3374,72	1138,8	2179,12	3943,52	1764,4
Świnoujście	3426,07	5304,7	1878,63	3625,59	5534,99	1909,4

Źródło: opracowanie własne na podstawie danych GUS.

Kolejnym analizowanym miernikiem ekonomicznym rozwoju regionu były dochody i wydatki powiatów w przeliczeniu na 1 mieszkańca. We wszystkich powiatach województwa zachodniopomorskiego nastąpił wzrost obu wskaźników (tab. 5).



Rys. 1. Saldo budżetów powiatów na 1 mieszkańca w latach 2005 i 2010 w powiatach województwa zachodniopomorskiego

Źródło: opracowanie własne na podstawie danych GUS.



Wzrost dochodów powiatów nie pozwolił jednak na pełne zaspokojenie ich potrzeb. Przeciętne dochody powiatów w roku 2005 były na poziomie przeciętnych wydatków. Większość powiatów nie wykazywała deficytu, jednakże rosnące obciążenia budżetów powiatów znacznie przekraczają ich dochody i w roku 2011 tylko jeden powiat wykazywał saldo dodatnie (śląwieński). W roku 2011 przeciętne wydatki powiatów przekraczały średnio o 7% ich dochody (rys. 1).

### 3. Wykorzystane metody badań

Najczęściej stawianym celem badania jest wyselekcjonowanie zespołu wskaźników umożliwiających ocenę zróżnicowania regionów z punktu widzenia osiągniętego poziomu rozwoju społeczno-gospodarczego. Niezbędne jest do tego określenie zbioru czynników ich rozwoju, które powinny w sposób wymierny i odpowiadający rzeczywistości opisywać procesy ekonomiczne i ich rozwój, a także rozwój społeczny. Na wybór mierników rozwoju regionów wpływ mają zastosowane metody, których wybór sprawia najwięcej trudności.

Ocena zróżnicowania między- i wewnątrzregionalnego jest pochodną obszarów rozwoju regionalnego. Do tego celu należy wykorzystać miary statystyczne informujące o stopniu zróżnicowania regionalnego: obszar zmienności cechy, wartość maksymalna a minimalna, odchylenie standardowe, współczynnik zmienności itp. Wartości tych miar informują o stopniu zróżnicowania poziomu rozwoju między badanymi obiektami przestrzennymi<sup>8</sup>. Do wstępnej analizy zróżnicowania poszczególnych zmiennych diagnostycznych przyjęto przedziały ufności dla wartości przeciętnej oraz dla odchyień standardowych wybranych cech charakteryzujących rozwój społeczno-gospodarczy<sup>9</sup>.

Do ogólnej oceny zróżnicowania rozwoju powiatów wykorzystano bezwzorcową miarę agregacji. Przy budowie tej miary wykorzystano wybrane zmienne diagnostyczne, które spełniały określone kryteria, zarówno merytoryczne, jak i formalne, tj. posiadały względną wartość informacyjną, spełniały wymóg słabej korelacji między sobą oraz wysoki stopień zmienności, a także możliwie wszechstronnie charakteryzowały strukturę społeczną i gospodarczą badanych obszarów<sup>10</sup>.

Do oceny przyjęto dwie grupy zmiennych: demograficzne i ekonomiczne. Z zaproponowanych zmiennych wybrano te, które spełniały wyżej wymienione kryteria merytoryczne i formalne.

#### 1. Zmienne demograficzne:

- wskaźnik obciążenia demograficznego 2: ludność w wieku poprodukcyjnym na 100 osób w wieku przedprodukcyjnym
- wskaźnik obciążenia demograficznego 3: ludność w wieku poprodukcyjnym na 100 osób w wieku produkcyjnym

<sup>8</sup> K. Kukuła, *Elementy statystyki w zadaniach*, PWN, Warszawa 2010, s. 228-234.

<sup>9</sup> J. Greń, *Statystyka matematyczna. Modele i zadania*, PWN, Warszawa 1975, s. 21, 41.

<sup>10</sup> K. Kukuła, *Metoda unitaryzacji zerowanej*, PWN, Warszawa 2000.

## 2. Zmienne ekonomiczne:

- dochody powiatu na 1 mieszkańca (zł),
- wydatki powiatu na 1 mieszkańca (zł),
- jednostki nowo zarejestrowane w rejestrze REGON na 10 tys. ludności,
- nakłady inwestycyjne w przedsiębiorstwach.

Zmienne  $x_{ij}$  zostały unormowane z wykorzystaniem metody unitaryzacji zerowanej (MUZ) w zmienne  $z_{ij}$ :

- dla stymulant

$$z_{ij} = \frac{x_{ij} - \min_i x_{ij}}{\max_i x_{ij} - \min_i x_{ij}}; \quad \max_i x_{ij} \neq \min_i x_{ij} \quad (1)$$

- dla destymulant

$$z_{ij} = \frac{\max_i x_{ij} - x_{ij}}{\max_i x_{ij} - \min_i x_{ij}}; \quad \max_i x_{ij} \neq \min_i x_{ij} \quad (2)$$

Następnie pogrupowano obiekty (powiaty) w cztery klasy z wykorzystaniem syntetycznej miary agregatywnej ( $q_i$ ):

Grupa	Przedział klasowy
I	$q_i \geq \bar{q} + S(q)$
II	$q_i \in \langle \bar{q}, \bar{q} + S(q) \rangle$
III	$q_i \in \langle \bar{q} - S(q), \bar{q} \rangle$
IV	$q_i < \bar{q} - S(q)$

gdzie:  $S(q)$  – odchylenie standardowe od wartości średniej  $q$ ,  
 $\bar{q}$  – średnia arytmetyczna  $q$ ,

$$\bar{q} = \frac{1}{r} \sum_{i=1}^r q_i \quad \text{dla} \quad q_i = \frac{1}{s} \sum_{j=1}^s z_{ij} \quad (3)$$

W im wyższej grupie znajduje się powiat, tym wyższy poziom rozwoju osiągnął w porównaniu do średniej wojewódzkiej.

Stosowanie mierników syntetycznych uwzględniających wiele aspektów rozwoju stanowi alternatywne źródło informacji dla mierników cząstkowych. Wykorzystanie jedynie mierników cząstkowych może ograniczać ogólną ocenę rozwoju, z kolei mierniki syntetyczne stwarzają problemy z interpretacją wyników, jednakże pozwalają na grupowanie i ocenę zmian w klasyfikacji obiektu.

#### 4. Wyniki i analiza

Na potrzeby niniejszego opracowania przeanalizowano występowanie konwergencji warunkowej na poziomie powiatów województwa zachodniopomorskiego. Jako potencjalne czynniki wpływające na występowanie konwergencji wytypowano wskaźniki obciążenia demograficznego, dochody i wydatki budżetów gmin i miast na prawach powiatu na 1 mieszkańca, jednostki nowo zarejestrowane w rejestrze REGON na 10 tys. ludności oraz wydatki majątkowe inwestycyjne na 1 mieszkańca.

Przyjmując, że zbliżanie się poziomów zmiennej diagnostycznej w poszczególnych powiatach województwa oznacza zmniejszanie się przedziałów ufności dla wartości średniej tej zmiennej, natomiast zjawisko przeciwne to zwiększanie zróżnicowania, przeanalizowano 8 wybranych zmiennych diagnostycznych. Przedziały ufności posłużyły do oceny poszczególnych zmiennych diagnostycznych i porównania ich obszaru zmienności w latach 2005 i 2011 (tab. 6).

**Tabela 6.** Przedziały ufności dla wartości przeciętnych w roku 2005 i 2011

Zmienne diagnostyczne	2005		2011	
	granica dolna	granica górna	granica dolna	granica górna
Ludność w wieku nieprodukcyjnym na 100 osób w wieku produkcyjnym	51,93	51,80	51,80	5,21
Ludność w wieku poprodukcyjnym na 100 osób w wieku przedprodukcyjnym	56,20	75,20	75,20	20,88
Ludność w wieku poprodukcyjnym na 100 osób w wieku produkcyjnym	19,29	22,38	22,38	3,52
Dochody na 1 mieszkańca (zł)	1964,20	2041,02	2041,02	606,70
Wydatki na 1 mieszkańca (zł)	1947,43	3257,50	3257,50	621,22
Jednostki nowo zarejestrowane w rejestrze REGON na 10 tys. ludności	82,50	107,45	107,45	21,98
Jednostki wykreślone z rejestru REGON na 10 tys. ludności	52,63	77,51	77,51	34,11
Nakłady inwestycyjne w przedsiębiorstwach na 1 mieszkańca (zł)	1063,58	1488,41	1488,41	1075,27

Źródło: opracowanie własne na podstawie danych GUS.

Przedziały ufności w roku 2011 miały mniejszą rozpiętość dla wskaźników demograficznych oraz dla zmiennej oznaczającej jednostki wykreślone z rejestru na 10 tys. ludności. Zróżnicowanie według tych zmiennych się zmniejszyło. Pozostałe badane zmienne diagnostyczne wykazały zwiększające się zróżnicowanie między powiatami. Z tego wynika, że w okresie 6 lat powiaty województwa zachodniopomorskiego raczej nie zbliżyły się do siebie (5 cech wskazujących na zwiększone ich

zróżnicowanie i 3 na zmniejszanie się zróżnicowania). Potwierdzają to testy istotności, które wykorzystano do porównania zmiennych diagnostycznych w badanych okresach. Hipoteza zerowa zakładała równość wartości przeciętnej danej zmiennej w obu badanych latach, a hipoteza alternatywna istotną różnicę między nimi, z ufnością 95%<sup>11</sup>. Jedynie zmienna diagnostyczna: ludność w wieku nieprodukcyjnym na 100 osób w wieku produkcyjnym nie wykazała istotnych różnic, natomiast pozostałe zmienne istotnie statystycznie różniły się między sobą w latach 2005 i 2011.

Ponieważ poszczególne zmienne diagnostyczne nie są porównywalne między sobą, zbudowano syntetyczne miary agregatowe rozwoju społecznego i rozwoju ekonomicznego, z wykorzystaniem zmiennych zestandaryzowanych według wzorów (1)-(3).

Następnie pogrupowano powiaty w cztery klasy według syntetycznych miar agregatowych: rozwoju ekonomicznego i rozwoju społecznego (tab. 7 i 8).

**Tabela 7.** Rozwój społeczno-ekonomiczny powiatów województwa zachodniopomorskiego w roku 2005

		Rozwój ekonomiczny			
		I	II	III	IV
Rozwój społeczny	I		policki	koszaliński	
	II		drawski, gryficki, kamieński	białogardzki, choszczeński, goleniowski, gryfiński, myśliborski, sławieński, stargardzki	walecki
	III	kołobrzeski	pyrzycki	łobeski	szczecinecki, świdwiński
	IV	m. Koszalin, m. Szczecin, m. Świnoujście			

Źródło: opracowanie własne.

Powiaty znajdujące się w klasach I-II pod względem rozwoju zarówno społecznego, jak i ekonomicznego są na poziomie rozwoju społeczno-ekonomicznego powyżej przeciętnej dla województwa, czyli znacznie odbiegają swoim poziomem *in plus* od pozostałych (klasa I) oraz osiągają wyniki niewiele przekraczające przeciętny poziom miernika agregatowego.

W roku 2005 do tej grupy należały 4 powiaty: policki (klasa I), drawski, gryficki i kamieński (klasa II). Powiaty grodzkie należały do powiatów o ponadprzeciętnym rozwoju ekonomicznym (klasa I), ale jednocześnie o bardzo niskim poziomie rozwoju społecznego (klasa IV).

<sup>11</sup> J. Greń, wyd. cyt., s. 65.

W 2011 r. 15 powiatów pozostało na tym samym poziomie rozwoju społeczno-ekonomicznego co w roku 2005, trzy powiaty awansowały do wyższych klas (świdwiński w rozwoju społecznym, koszaliński i policki w rozwoju ekonomicznym) oraz trzy obniżyły swój rozwój (kamieński w społecznym, drawski i grodzki Koszalin – w ekonomicznym).

**Tabela 8.** Rozwój społeczno-ekonomiczny powiatów województwa zachodniopomorskiego w 2011 r.

		Rozwój ekonomiczny			
		I	II	III	IV
Rozwój społeczny	I	policki	koszaliński		
	II		gryficki	białogardzki, choszczeński, drawski, goleniowski, gryfiński, myśliborski, pyrzycki, sławieński, stargardzki	świdwiński, wałecki
	III	kołobrzeski	kamieński	łobeski	szczecinecki
	IV	m. Szczecin, m. Świnoujście	m. Koszalin		

Źródło: opracowanie własne.

W badanym okresie ponad 62% powiatów pozostało w tej samej klasie rozwoju społecznego i ekonomicznego.

Awans powiatu polickiego (klasy pierwsze przy obu wskaźnikach rozwoju) wynika m.in. z działalności na jego terenie Zakładu Chemicznego Police, który generuje znaczne wpływy do budżetu powiatu. Powiat koszaliński awansował w rozwoju ekonomicznym m.in. dzięki umiejętnie prowadzonej polityce inwestycyjnej i wykorzystaniu środków unijnych. Zmiany w klasyfikacji pozostałych powiatów spowodowane są m.in. likwidacją zakładów państwowych – dużych pracodawców, a powstawanie nowych podmiotów gospodarczych nie rekompensuje zapotrzebowania na miejsca pracy oraz nie generuje wystarczających wpływów do budżetu.

Ocena rozwoju społeczno-ekonomicznego badanych powiatów z wykorzystaniem zbudowanego syntetycznego wskaźnika wykazała, że badane powiaty różnią się poziomem rozwoju społeczno-ekonomicznego, a najliczniejszą grupą (7 w roku 2005 i 9 w roku 2011) są powiaty należące do klasy II rozwoju społecznego i klasy III rozwoju ekonomicznego.

## 5. Podsumowanie

W artykule podjęto próbę oceny, czy powiaty województwa zachodniopomorskiego w okresie przynależności Polski do Unii Europejskiej, tj. w latach 2005-2011, upodobniły się do siebie, czyli czy wystąpiła konwergencja warunkowa.

Na podstawie badanych zmiennych stwierdzono brak konwergencji warunkowej między powiatami województwa zachodniopomorskiego. Zróżnicowanie powiatów charakteryzuje się znaczną trwałością, gdyż poszczególne ich cechy społeczno-gospodarcze wzajemnie się wzmacniają.

Około 67% powiatów charakteryzuje się rozwojem społecznym powyżej przeciętnej wojewódzkiej (klasa I i II), natomiast jedynie 38% powiatów znalazło się w klasach I-II w rozwoju ekonomicznym. Około 38% powiatów znajduje się powyżej przeciętnej w rozwoju społecznym, ale poniżej przeciętnej w rozwoju ekonomicznym.

Badania te należy przyjąć jako propozycję do dalszych badań z wykorzystaniem szerszego zakresu zmiennych i metod.

Wybór możliwych kierunków rozwoju zależy ściśle od aktualnej władzy powiatów i regionów. Znajomość potencjałów jest ważna nie tylko dla samych powiatów, ale także dla wszystkich instytucji współpracujących. Informacja, w której klasie znajduje się dany powiat, powinna być przyczynkiem do szukania powodów i sposobów poprawy.

Zrównoważony rozwój gospodarczy powiatu zależy od długoterminowej polityki inwestycyjnej, z uwzględnieniem zarówno obecnego, jak i przyszłego potencjału gospodarki, przyrody, infrastruktury oraz demografii regionów. Długoterminowe planowanie rozwoju ma szczególne znaczenie dla ustalenia kierunku działań bieżących samorządów terytorialnych. Podstawą do podejmowania decyzji inwestycyjnych powinno być mądre i odpowiedzialne korzystanie z posiadanych zasobów naturalnych, demograficznych i ekonomicznych.

## Literatura

- Filipiak B., Kogut M., Szewczuk A., Ziolo M., *Rozwój lokalny i regionalny. Uwarunkowania, finanse, procedury*, Fundacja na rzecz Uniwersytetu Szczecińskiego, Szczecin 2005.
- Greń J., *Statystyka matematyczna. Modele i zadania*, PWN, Warszawa 1999.
- Kukuła K., *Elementy statystyki w zadaniach*, PWN, Warszawa 2010.
- Kukuła K., *Metoda unitaryzacji zerowanej*, PWN, Warszawa 2000.
- Malaga K., Kliber P., *Konwergencja i nierówności regionalne w Polsce w świetle neoklasycznych modeli wzrostu*, Wydawnictwo AE w Poznaniu, Poznań 2007.
- Opałło M., *Mierniki rozwoju regionów*, PWE Warszawa 1972.
- Obębalski M., *Mierniki rozwoju regionalnego*, [w:] *Metody oceny rozwoju regionalnego*, red. D. Strahl, Wydawnictwo AE we Wrocławiu, Wrocław 2006.
- Secomski K., *Mierniki rozwoju regionów*, „Gospodarka i Administracja Terenowa” 1970, nr 1.
- Statystyczne studium struktury agrarnej w Polsce*, red. K. Kukuła, PWN, Warszawa 2010.
- Tondl G., *Convergence after Divergence? Regional Growth in Europe*, Springer, Wien, New York 2001.

## **DIFFERENCES IN THE DEVELOPMENT OF POWIATS OF WEST POMERANIAN VOIVODESHIP**

**Summary:** This paper attempts to assess the economic and social potential of local government units at the second level of Polish administrative division called powiat. On the basis of the variables tested, no conditional convergence was found between the powiats of the West Pomeranian Voivodeship. Diversification of Polish regions is characterized by high persistence as each of their socio-economic characteristics reinforces the other ones. The range of possible directions of development depends strictly on the present authorities of powiats and regions. Being aware of the potential is important not only for powiats themselves but also for all cooperating institutions.

**Keywords:** regional development, regions' convergence, diagnostic variables.