

PRACE NAUKOWE
Uniwersytetu Ekonomicznego we Wrocławiu nr 293
RESEARCH PAPERS
of Wrocław University of Economics No. 293

Jakość życia a zrównoważony rozwój

Redaktorzy naukowi
Zofia Rusnak
Beata Zmyślona



Wydawnictwo Uniwersytetu Ekonomicznego we Wrocławiu
Wrocław 2013

Redaktor Wydawnictwa: Aleksandra Śliwka

Redaktor techniczny: Barbara Łopusiewicz

Korektor: Barbara Cibis

Łamanie: Beata Mazur

Projekt okładki: Beata Dębska

Publikacja jest dostępna w Internecie na stronach:

www.ibuk.pl, www.ebscohost.com,

The Central and Eastern European Online Library www.ceeol.com,

a także w adnotowanej bibliografii zagadnień ekonomicznych BazEkon

http://kangur.uek.krakow.pl/bazy_ae/bazekon/nowy/index.php

Informacje o naborze artykułów i zasadach recenzowania znajdują się

na stronie internetowej Wydawnictwa

www.wydawnictwo.ue.wroc.pl

Kopiowanie i powielanie w jakiegokolwiek formie

wymaga pisemnej zgody Wydawcy

© Copyright by Uniwersytet Ekonomiczny we Wrocławiu

Wrocław 2013

ISSN 1899-3192

ISBN 978-83-7695-306-9

Wersja pierwotna: publikacja drukowana

Druk: Drukarnia TOTEM

Spis treści

Wstęp	7
Łukasz Baka: Pracoholizm i zaangażowanie w pracy jako wyznaczniki dobrostanu psychicznego pracowników	9
Agnieszka Borowska: Jakość życia mieszkańców obszarów wiejskich w Polsce w latach 1995-2011	27
Iwona Cieślak: Jakość układu komunikacji pieszej w przestrzeni zurbanizowanej.....	45
Beata Detyna, Jerzy Detyna, Anna Kajewska-Dudek: Wypalenie zawodowe jako następstwo stresu w pracy zawodowej pracowników medycznych	57
Agnieszka Żarczyńska-Dobiesz, Jolanta Grzebieluch: Zjawisko mobbingu jako jedna z przyczyn zaburzenia równowagi pracownika w środowisku pracy	74
Marzena Hajduk-Stelmachowicz: Motywy wdrażania Systemu Zarządzania Środowiskowego w kontekście budowania potencjału ekoinnowacyjnego	85
Tomasz Holecki, Michał Skrzypek, Karolina Wójcik: Sytuacja materialna osób po transplantacji serca	98
Alina Jędrzejczak: Nierówności dochodowe i ubóstwo wśród rodzin wielodzietnych w Polsce	108
Jan Kazak: Wskaźniki przestrzenne niezrównoważonej zabudowy podmiejskiej okolic Wrocławia	122
Monika Mularska-Kucharek, Justyna Wiktorowicz: Ocena subiektywnej jakości życia osób w wieku 50+ w świetle badań mieszkańców Łodzi	135
Agnieszka Siedlecka: Obiektywna jakość życia jako kategoria rozwoju zrównoważonego na przykładzie gmin województwa lubelskiego.....	149
Szymon Szewrański, Jan Kazak, Józef Sasik: Procesy suburbanizacyjne i ich skutki środowiskowe w strefie niekontrolowanego rozprzestrzeniania się dużego miasta.....	170
Ewa Tracz: Motywowanie „slow” w organizacji zorientowanej na zrównoważony rozwój i odpowiedzialność społeczną.....	180
Beata Warczewska: Wybrane aspekty jakości życia w opinii mieszkańców Parku Krajobrazowego „Dolina Baryczy”.....	195
Jadwiga Zaród: Badanie zrównoważonego rozwoju gospodarstwa rolnego za pomocą dynamicznego, wielokryterialnego modelu optymalizacyjnego.....	205

Summaries

Łukasz Baka: Workaholism and work engagement as predictors of job well-being	26
Agnieszka Borowska: Standard of living of inhabitants of rural areas in Poland in the period 1995-2011	44
Iwona Cieślak: Development of pedestrian communication in urban space and its quality	56
Beata Detyna, Jerzy Detyna, Anna Kajewska-Dudek: Burnout as a consequence of stress at work among medical staff	73
Agnieszka Żarczyńska-Dobiesz, Jolanta Grzebieluch: Mobbing as an unbalancing factor affecting employees in work environment.....	84
Marzena Hajduk-Stelmachowicz: Motives of implementation of Environmental Management System in the context of creating eco-innovative potential	97
Tomasz Holecki, Michał Skrzypek, Karolina Wójcik: Financial situation of people after heart transplantation	107
Alina Jędrzejczak: Income inequality and poverty in Poland by family type	121
Jan Kazak: Spatial indicators of unsustainable suburban development in Wrocław surrounding.....	134
Monika Mularska-Kucharek, Justyna Wiktorowicz: Subjective assessment of quality of life of people aged 50+ in the light of research among the inhabitants of Łódź	148
Agnieszka Siedlecka: Objective quality of life as a sustainable development category of communities of Lublin Voivodeship.....	169
Szymon Szewrański, Jan Kazak, Józef Sasik: Suburbanisation processes and their environmental effects in a zone of uncontrolled spread of a large city	179
Ewa Tracz: “Slow” motivation in sustainable development and corporate social responsibility oriented organization	194
Beata Warczewska: Selected aspects of life quality according to the inhabitants of the “Barycz Valley”	204
Jadwiga Zaród: Research on balanced development of a farm using a dynamic, multicriterial, optimization model.....	216

Agnieszka Siedlecka

Państwowa Szkoła Wyższa im. Papieża Jana Pawła II w Białej Podlaskiej

OBIEKTYWNA JAKOŚĆ ŻYCIA JAKO KATEGORIA ROZWOJU ZRÓWNOWAŻONEGO NA PRZYKŁADZIE GMIN WOJEWÓDZTWA LUBELSKIEGO

Streszczenie: Pojęcie jakości życia jest zagadnieniem, które stanowi przedmiot zainteresowania szeregu nauk, jest ono w pełni interdyscyplinarne. Pojęcie „obiektywna jakość życia” jest zbliżone semantycznie do terminów „warunki życia” czy też „poziom życia”. Obiektywna jakość życia związana jest głównie z kondycją materialną, zabezpieczeniem egzystencjalnym oraz zabezpieczeniem środowiskowym życia jednostek. Przedmiotem artykułu jest analiza wybranych wskaźników charakteryzujących jakość życia w gminach wiejskich i miejsko-wiejskich województwa lubelskiego. Do tego celu wykorzystano analizę skupień przeprowadzoną z uwzględnieniem 28 mierników, charakteryzujących sześć zagadnień, w przypadku których można mówić o obiektywnej jakości życia.

Słowa kluczowe: jakość życia, rozwój zrównoważony, poziom jakości życia.

1. Wstęp

„Rozwój zrównoważony obejmuje tworzenie systemu społeczno-gospodarczego, który zapewni wsparcie dla następujących celów: wzrostu dochodów realnych, podniesienia poziomu edukacji, poprawy zdrowia ludności i – uogólniając – jakości życia”¹. Ta definicja rozwoju zrównoważonego zaprezentowana przez D. Pearce’a, A. Markandya, E. Barbiera wskazuje na ważność jakości życia jako podstawowego celu i efektu zrównoważonego rozwoju².

Jakość życia jako zagadnienie interdyscyplinarne w różnorodny sposób może być analizowane, definiowane oraz mierzone. Jedną z cech analizy jakości życia jest jej obiektywny charakter. Obiektywne podejście do problematyki jakości życia wiąże się z poszukiwaniem mierników pozwalających ją opisać i zidentyfikować. Mierniki te powinny bazować na ogólnodostępnej informacji zawartej między innymi w danych statystycznych.

¹ M. Stanny, A. Czarnecki, *Zrównoważony rozwój obszarów wiejskich Zielonych Płuc Polski. Próba analizy empirycznej*, Instytut Rozwoju Wsi i Rolnictwa Polskiej Akademii Nauk, Warszawa 2011, s. 23.

² Tamże.

Przedmiotem niniejszego opracowania jest dokonanie pomiaru obiektywnej jakości życia w gminach wiejskich i miejsko-wiejskich województwa lubelskiego. W analizie wykorzystano 28 mierników charakteryzujących obiektywną jakość życia w 6 głównych obszarach. W wyniku przeprowadzonej analizy skupień dla 193 gmin wyodrębniono trzy grupy jednostek samorządowych o różnym poziomie obiektywnej jakości życia.

2. Jakość życia a rozwój zrównoważony

Pojęcie jakości życia jest zagadnieniem, które stanowi przedmiot zainteresowania szeregu nauk, jest to zagadnienie w pełni interdyscyplinarne. Wśród nauk, których przedmiotem analiz jest jakość życia, wymienić należy socjologię, psychologię, ekonomię, a także filozofię. Zagadnienie jest także kategorią stanowiącą przedmiot badań w statystyce społecznej.

Ten szeroki, interdyscyplinarny charakter jakości życia wiąże się z wielopłaszczyznowym przejawem samorealizacji człowieka. Niezwykle obrazowo, jako relację zachodzącą między wartościami, stylami życia, a także potrzebami oraz warunkami życia, definiuje jakość życia B. Poskrobko. Autor uważa, że kategorię jakości życia można zobiektywizować za pomocą wskaźników materialnych oraz niematerialnych³.

Inne podejście do definiowania terminu jakości życia mają C. Bywalec oraz L. Rudnicki, według których „jakość życia to stan satysfakcji, szczęścia, zadowolenia, płynący z całokształtu egzystencji, czyli: korzystania ze środowiska przyrodniczego, dobrego stanu zdrowia, pomyślności w życiu, pozycji społecznej, dobrobytu oraz konsumpcji”⁴. Tego rodzaju ujęcie terminu wskazuje na znaczącą rolę zamożności gospodarstw domowych jako czynnika warunkującego jakość życia. Przytaczając T. Borysa i P. Rogalę, należy zaznaczyć, iż samo pojęcie jakości życia nie jest w pełni uporządkowane. Stanowi to swoisty problem przy doborze wskaźników do badań. Termin „jakość życia” jest jednym z używanych w literaturze, poza nim występują takie terminy, jak warunki życia, poziom życia, standard życia, stopa życiowa czy inne⁵.

Według T. Borysa i P. Rogali, do podstaw typologii jakości życia zaliczamy:⁶

- 1) kryterium wartościowania (oceny) jakości życia;
- 2) kryterium zakresu i liczby aspektów jakości życia;
- 3) kryterium obiektywności pomiaru jakości życia;

³ B. Poskrobko, *Ku ekonomii zrównoważonego rozwoju*, [w:] *Obszary badań nad trwałym i zrównoważonym rozwojem*, Wydawnictwo Ekonomia i Środowisko, Białystok 2007, s. 13.

⁴ C. Bywalec, L. Rudnicki, *Podstawy ekonomiki konsumpcji*, Akademia Ekonomiczna, Kraków 1999, s. 26.

⁵ T. Borys, P. Rogala, *Jakość życia na poziomie lokalnym – ujęcie wskaźnikowe*, Wydawnictwo UNDP, Warszawa 2008, s. 10.

⁶ Tamże.

- 4) kryterium liczby obiektów, których jakość życia dotyczy;
- 5) kryterium bezpośredniości powiązania badań z rzeczywistą jakością życia;
- 6) kryterium zrównoważenia aspektów jakości życia;
- 7) kryterium ujawniania w jakości życia systemu wartości (kryterium aksjologiczne).

W artykule jakość życia poddana została analizie w nawiązaniu do kryterium trzeciego (obiektywności pomiaru jakości życia). Pojęcie obiektywnej jakości życia jest zbliżone semantycznie do terminów „warunki życia” czy „też poziom życia”. „Obiektywna jakość życia jest to zbiór obiektywnych faktów jakościowych (obiektywnych form zaspokajania potrzeb człowieka) charakteryzujących różne aspekty życia człowieka, czyli bez ich oceny porównawczej lub psychologicznej”⁷. Oznaczają one całokształt obiektywnych warunków o charakterze infrastrukturalnym, w jakich żyje społeczeństwo, grupy społeczne, gospodarstwa domowe czy też jednostki⁸. Warunki te wiążą się głównie z kondycją materialną, zabezpieczeniem egzystencjalnym oraz zabezpieczeniem środowiska życia jednostek⁹. Dla określenia obiektywnej jakości życia wykorzystuje się zwykle dane dostępne w ramach statystyki publicznej¹⁰.

J. Czapiński wyodrębnił grupę uwarunkowań w przypadku, których można mówić o obiektywnej jakości życia. Należą do niej¹¹:

- aktywność ekonomiczna (funkcjonowanie na rynku pracy),
- sytuacja dochodowa i sposób gospodarowania dochodami,
- wyżywienie,
- zasobność materialna,
- warunki mieszkaniowe,
- korzystanie z pomocy społecznej,
- kształcenie dzieci,
- uczestnictwo w kulturze i wypoczynku,
- korzystanie z usług systemu ochrony zdrowia,
- ubezpieczenia i zabezpieczenia emerytalne,
- postawy proekologiczne itp.

⁷ Raport z badań „desk research” *Jakość życia w obszarze przygranicznym – wzmocnienie ponadgranicznych przepływów dla wspólnego zrównoważonego rozwoju i planowania regionalnego*, Uniwersytet Ekonomiczny we Wrocławiu, Jelenia Góra-Drezno 2012, s. 13.

⁸ P. Rogala, *Raport z realizacji pracy „Zaprojektowanie i przetestowanie systemu mierzenia jakości życia w gminach”*, Jelenia Góra-Poznań 2009, s. 7, http://www.sas.zmp.poznan.pl/opracowania/METODOLOGIA%20BADANIA%20JAKOSCI%20ZYCIA_Ankieta.pdf z dnia 6 czerwiec 2012.

⁹ T. Słaby, *Poziom i jakość życia*, [w:] T. Panek, A. Szulc (red.), *Statystyka społeczna*, SGH, Warszawa 2007, s. 104.

¹⁰ P. Rogala, wyd. cyt., s. 7.

¹¹ J. Czapiński, T. Panek (red.), *Diagnoza społeczna 2009*, Rada Monitoringu Społecznego, Wyższa Szkoła Finansów i Zarządzania w Warszawie, Warszawa 2009, s. 17. www.diagnoza.com z dnia 28 czerwiec 2012.

W polskim ustawodawstwie rozwój zrównoważony rozumiany jest jako „rozwój społeczno-gospodarczy, w którym następuje proces integrowania działań politycznych, gospodarczych i społecznych, z zachowaniem równowagi przyrodniczej oraz trwałości podstawowych procesów przyrodniczych, w celu zagwarantowania możliwości zaspokajania podstawowych potrzeb poszczególnych społeczności lub obywateli zarówno współczesnego pokolenia, jak i przyszłych pokoleń”¹². Jakość życia zależy od warunków ekologicznych, społecznych i ekonomicznych. Zrównoważony rozwój zakłada równowagę pomiędzy nimi w kształtowaniu jakości życia¹³. Jakość życia jest najczęściej używanym pojęciem odnoszącym się do celów i efektów zrównoważonego rozwoju¹⁴.

Zrównoważony rozwój analizowany może być jako osiągnięcie jednoczesnego postępu na trzech płaszczyznach: ekonomicznej, społecznej i ekologicznej¹⁵. Jeden z paradygmatów rozwoju zrównoważonego zakłada, że jest on typem rozwoju społeczno-gospodarczego. Rozwój ten realizowany jest dla człowieka i przez człowieka, dąży do partnerstwa środowiskowego i społeczno-gospodarczego¹⁶. W literaturze przedmiotu trwa dyskusja nad poszukiwaniem syntetycznych miar pozwalających na pomiar rozwoju zrównoważonego¹⁷. Podstawowym założeniem budowania zestawu wskaźników jest „operacjonalizacja jego koncepcji dla potrzeb kontroli realizowanych celów zapisanych w dokumentach strategicznych, politycznych, planistycznych, opracowywanych na różnych poziomach terytorialnych”¹⁸.

Cechy wspólne dla zmian w rozwoju jakości życia oraz rozwoju zrównoważonym mają swoje odzwierciedlenie w coraz bardziej ujawniającym się powiązaniu opisu wskaźnikowego. Wskaźniki opisujące zrównoważony rozwój stanowią zarazem obraz obiektywnej jakości życia¹⁹. Analizując je, można w wielu przypadkach odnieść je do jakości życia społeczeństwa, a jednocześnie do obiektywnej jakości życia. Zakładając, że poprawa jakości życia społeczeństw współczesnych i przyszłych jest celem rozwoju zrównoważonego, można przyjąć, iż pomiar zrównoważonego rozwoju jest także miarą obiektywnej jakości życia. I tak przykładem może

¹² Ustawa *Prawo ochrony środowiska*, DzU z 2008 nr 25, poz. 150, art. 3, Tekst obowiązujący od 28 maja 2012.

¹³ *Zrównoważony rozwój – aspekty rozwoju społeczności lokalnych*, Fundacja Forum Inicjatyw Rozwojowych, Białystok 2009, s. 22.

¹⁴ D. Kiełczewski, *Jakość życia i dobrobyt jako kategorie zrównoważonego rozwoju*, [w:] D. Kiełczewski (red.), *Od koncepcji ekorozwoju do ekonomii zrównoważonego rozwoju*, Wyższa Szkoła Ekonomiczna w Białymstoku, Białystok 2009, s. 109.

¹⁵ M. Adamowicz, *Wielofunkcyjność rolnictwa jako podstawa przewartościowań w polityce rolnej*, „Wieś i Rolnictwo” 2004, nr 4, s. 29.

¹⁶ M. Stanny, A. Czarniecki, wyd. cyt., s. 16.

¹⁷ Tamże, s. 16.

¹⁸ Tamże, s. 26.

¹⁹ T. Borys, P. Rogala, wyd. cyt., s. 67.

być miernik „liczba mieszkań na jednego mieszkańca”, który jest jednocześnie wskaźnikiem zrównoważonego rozwoju w aspekcie społecznym oraz miernikiem obiektywnej jakości życia.

3. Cele, materiał i metody badań

Celem przeprowadzonych badań była analiza obiektywnej jakości życia w gminach wiejskich i miejsko-wiejskich województwa lubelskiego. Dla przeprowadzenia analizy wykorzystane zostały dane pochodzące z Banku Danych Lokalnych dla 193 gmin (22 gminy miejsko-wiejskie, 171 gmin wiejskich). Uwzględniono dane z roku 2010. W przypadku zmiennej wydatki na osobę w działach 852 – Pomoc społeczna i 853 – Pozostałe zadania w zakresie polityki społecznej w odniesieniu do gminy Wilków uwzględnione zostały dane z roku 2009. Powodem było to, iż w roku 2010 gmina otrzymała znaczące dotacje związane z powodzią, wielkości te były istotnie wyróżniające się na tle pozostałych gmin. Również dane opisujące działalność domów i ośrodków kultury, kluby i świetlice pobrane zostały dla roku 2009 ze względu na brak danych dla 2010 r.

W celu budowy wskaźników obiektywnej jakości życia na terenie gmin województwa lubelskiego wybrano ze wspomnianych wcześniej kategorii obiektywnej jakości życia podział według Czapińskiego uwzględniający 6 kategorii. Wybrane kategorie możliwe do pomiaru na poziomie NUTS 5 (gmin) to: aktywność ekonomiczna, warunki mieszkaniowe, kształcenie dzieci, uczestnictwo w kulturze i wypoczynku, korzystanie z usług systemu ochrony zdrowia, korzystanie z pomocy społecznej.

Jednym z obszarów poddawanych analizie jest **aktywność ekonomiczna** (funkcjonowanie na rynku pracy), dla zobrazowania której posłużyły 2 zmienne. Jedną ze zmiennych jest odsetek ludności w wieku produkcyjnym (X_1), zmienna ta wskazuje udział grupy osób w wieku 18-59 lat dla kobiet i 18-64 dla mężczyzn w ogólnej liczbie ludności gmin. Jest to miara określająca potencjalne zasoby pracy²⁰. Odpowiednia wielkość zasobów w wieku produkcyjnym świadczy o prawidłowych proporcjach pomiędzy tą grupą a pozostałymi zasobami ludzkimi biorącymi udział w podziale dochodu narodowego. Kolejną zmienną opisującą aktywność ekonomiczną na rynku pracy jest natężenie bezrobocia (X_2).

W odniesieniu do obszaru, jakim są **warunki mieszkaniowe**, w analizie uwzględniono następujące zmienne:

- 1) zasoby mieszkaniowe ogółem na 1 mieszkańca (X_3),
- 2) przeciętną powierzchnię użytkową w m² na 1 osobę (X_4),
- 3) % zasobów mieszkaniowych posiadających dostęp do wodociągu (X_5),
- 4) % zasobów mieszkaniowych posiadających dostęp do ustępu splukiwanego (X_6),

²⁰ I.E. Kotowska, A. Matysiak, *Rynek pracy*, [w:] T. Panek (red.), *Statystyka społeczna*, Polskie Wydawnictwo Ekonomiczne, Warszawa 2007, s. 165.

- 5) % zasobów mieszkaniowych posiadających dostęp do gazu sieciowego (X_7),
- 6) % zasobów mieszkaniowych posiadających łazienkę (X_8),
- 7) % zasobów mieszkaniowych posiadających centralne ogrzewanie (X_9).

Przez pojęcie „warunki mieszkaniowe” rozumieć należy formę własności mieszkania, jego powierzchnię, a także wyposażenie w infrastrukturę sanitarno-techniczną. Wyżej wymienione zmienne przedstawiać będą podstawowe wielkości charakteryzujące zagadnienie.

W obszarze działań w kategorii **kształcenie dzieci** uwzględnione zostały następujące cechy:

- liczba dzieci w wieku 3-6 lat przypadająca na 1 przedszkole (X_{10}),
- szkoły podstawowe na 100 km² powierzchni (X_{11}),
- gimnazja na 100 km² powierzchni (X_{12}),
- uczniowie przypadający na 1 komputer z dostępem do Internetu przeznaczony do użytku uczniów – w szkołach podstawowych dla dzieci i młodzieży bez specjalnych (X_{13}),
- uczniowie przypadający na 1 komputer z dostępem do Internetu przeznaczony do użytku uczniów – w gimnazjach dla dzieci i młodzieży bez specjalnych (X_{14}).

Dla zobrazowania jakości życia w obszarze **uczestnictwa w kulturze i wypoczynku** przyjęto miernik „liczba bibliotek w przeliczeniu na tysiąc mieszkańców” (X_{15}). Biblioteki stanowią zarazem element uzupełniający system edukacyjny, jak również pełnią funkcję wspomagającą w rozpowszechnianiu wiedzy i kultury. Ze względu na specyfikę obszarów wiejskich należy wspomnieć o ich roli kulturalnej. Zarówno zasób wiejskiej biblioteki, jak i odpowiednie zorganizowanie oraz jej prowadzenie przez organizację imprez o charakterze kulturalnym powoduje, iż jest to jednostka mająca wpływ na jakość życia mieszkańców²¹. Wśród pozostałych mierników charakteryzujących uczestnictwo w kulturze i wypoczynku w analizie uwzględniono:

- księgozbiór na 1000 ludności (X_{16}),
- komputery podłączone do Internetu dostępne dla czytelników w bibliotekach oraz placówkach bibliotecznych (X_{17}),
- liczbę obiektów sportowych (X_{18}),
- liczbę domów i ośrodków kultury, klubów i świetlic (X_{19}),
- liczbę imprez organizowanych przez domy i ośrodki kultury, kluby i świetlice (X_{20}),
- liczbę zespołów artystycznych działających w domach i ośrodkach kultury, klubach i świetlicach (X_{21}),
- członków kół/klubów w ogóle mieszkańców (w %) (X_{22}),
- członków zespołów artystycznych w ogóle mieszkańców (w %) (X_{23}).

²¹ L. Ossowska, E. Poczta, *Endogenne uwarunkowania rozwoju społeczno-gospodarczego obszarów wiejskich Pomorza Środkowego*, Wydawnictwo Uniwersytetu Przyrodniczego w Poznaniu, Poznań 2009, s. 73.

W celu scharakteryzowania jakości życia w aspekcie **korzystania z usług systemu ochrony zdrowia** wykorzystano mierniki, takie jak:

- ludność przypadająca na aptekę ogólnodostępną (X_{24}),
- liczba aptek i punktów aptecznych (X_{25}),
- ludność przypadająca na zakład opieki zdrowotnej (X_{26}),
- ludność przypadająca na praktyki lekarskie na wsi (X_{27}),
- wydatki na osobę w dziale 850 – wydatki budżetu gminy na ochronę zdrowia (w zł) (X_{28}).

W celu opisanego obszaru jakości życia w zakresie **korzystania z pomocy społecznej** analizie poddane zostały następujące cechy:

- udział osób w gospodarstwach domowych korzystających ze środowiskowej pomocy społecznej w ludności ogółem (X_{29}),
- wydatki na pomoc społeczną na jednego mieszkańca (X_{30}).

Wcześniej wymienione mierniki opisują bezpośrednio lub pośrednio jakość życia społeczeństwa. Na zbiorze tych mierników przeprowadzono analizę skupień. Analiza skupień polega na rozdzieleniu obiektów do pewnej liczby grup zbliżonych do siebie obiektów, które jednocześnie nie są „podobne” do obiektów z pozostałych grup²². Analiza została przeprowadzona przy wykorzystaniu programu SPSS, za pomocą hierarchicznej analizy skupień metodą Warda z uwzględnieniem miary kwadratu odległości euklidesowej.

W celu doboru cech diagnostycznych zaproponowany powyżej zestaw trzydziestu wskaźników poddany został analizie statystycznej. Obliczone zostały współczynniki zmienności i korelacji. Zbiór zmiennych charakteryzował się dużą rozpiętością wskaźnika zmienności od 3,71 do 178,4 (%). Najniższy współczynnik zmienności posiadały zmienne: odsetek ludności w wieku produkcyjnym (X_1) oraz przeciętna powierzchnia użytkowa w m² na 1 osobę (X_4), który kształtował się odpowiednio na poziomie 3,71 oraz 9,73%. Zmienne te zostały uznane za zmienne *quasi-stałe* i zostały wykluczone z badań. W dalszej części analizy obliczono macierz współczynników korelacji dla wszystkich wskaźników, korelacje na poziomie 0,8-0,9 nie wystąpiły.

O wyborze zmiennych diagnostycznych poza kryterium merytorycznym zadecydowały: odpowiednio wysoki współczynnik zmienności (>10%) oraz niewysoka wzajemna korelacja zmiennych (współczynnik korelacji <0,8). Ostateczny zbiór cech diagnostycznych zawierał zmienne X_2 - X_3 , oraz X_5 - X_{30} .

Cechy X_2 , X_{10} , X_{13} , X_{14} , X_{24} , X_{26} , X_{27} , X_{29} stanowią zmienne o charakterze destymulant. Przeprowadzono procedurę ich zamiany na stymulanty z wykorzystaniem formuły: $x'_{ij} = 1/x'_{ij}$; gdzie:

x'_{ij} – wartość zmiennej x_j dla i -tej obserwacji.

²² A. Stanisław, *Przystępny kurs statystyki z zastosowaniem Statistica PL na przykładach z medycyny, Tom 3. Analizy wielowymiarowe*, Wydawnictwo StatSoft, Kraków 2007, s. 114.

4. Zbudowana baza mierników przed przeprowadzeniem analizy skupień została poddana standaryzacji. Analiza wyników

W wyniku przeprowadzonych analiz zbior 193 analizowanych obiektów podzielono na podstawie uzyskanego dendrogramu na 3 skupienia. Skupienie pierwsze składało się z 86 gmin (44%), z czego 92% stanowiły gminy wiejskie. Skupienie drugie objęło 65 gmin (34%), z czego gminy wiejskie stanowiły 98,5%. Skupienie trzecie tworzą 42 podmioty samorządowe (22%), z czego ponad 30% to gminy miejsko-wiejskie.

Aktywność ekonomiczna w badanej grupie gmin

Miernikiem opisującym wielkość potencjalnych zasobów pracy jest odsetek ludności w wieku produkcyjnym. Średnia wartość tego wskaźnika w badanej zbiorowości gmin wyniosła 60,86 (odchylenie standardowe 2,26). Charakteryzując zasoby pracy warto również zwrócić uwagę na podział ludności w wieku produkcyjnym na dwie kategorie: ludność w wieku mobilnym (18-44 lata) i niemobilnym (45-64 lata).

Znaczny udział odsetka ludności w wieku produkcyjnym w zasobach ludności ogółem świadczy o korzystnych proporcjach pomiędzy nim a pozostałymi zasobami ludności (w wieku przedprodukcyjnym i poprodukcyjnym)²³. Dane w tabeli 1 wskazują, iż najwyższy udział ludności w wieku produkcyjnym wystąpił w grupie III gmin woj. lubelskiego – 63,03 (odchylenie standardowe 2,17). Uwzględniając również podział na ludność w wieku mobilnym i niemobilnym, zaobserwować można, iż najwyższy udział osób w wieku do 44 roku życia wystąpił w tej samej grupie gmin.

Tabela 1. Struktura ludności w wieku produkcyjnym w poszczególnych skupieniach (podstawowe statystyki)

Wyszczególnienie	Odsetek ludności w wieku produkcyjnym	Odsetek ludności w wieku produkcyjnym mobilny	Odsetek ludności w wieku produkcyjnym niemobilnym
Ogółem			
Średnia	60,8673	38,3806	22,4865
Odchylenie standardowe	2,26368	2,12487	1,53066
Skupienie I			
Średnia	60,6077	38,8814	21,7255
Odchylenie standardowe	1,69799	1,45991	1,27966
Skupienie II			
Średnia	59,8077	36,8198	22,9872
Odchylenie standardowe	2,04428	2,01039	1,34828
Skupienie III			
Średnia	63,0386	39,7707	23,2700
Odchylenie standardowe	2,17827	2,01214	1,58052

Źródło: opracowanie własne na podstawie danych BDL, www.stat.gov.pl.

²³ M. Stanny, A. Czarniecki, wyd. cyt., s. 89.

Skupienie II charakteryzowało się najniższym udziałem odsetka ludności w wieku produkcyjnym, w tym produkcyjnym mobilnym.

Natężenie bezrobocia opisane udziałem bezrobotnych zarejestrowanych w liczbie ludności w wieku produkcyjnym jest miernikiem równowagi na lokalnym rynku pracy. Wielkość wskaźnika objaśnia stopień gotowości do podjęcia pracy zarobkowej przez osoby pozostające bez pracy. Średnia wartość wskaźnika natężenia bezrobocia rejestrowanego dla 193 jednostek samorządowych wynosiła 9,33 (odchylenie standardowe 2,80). Analizując poziom udziału bezrobotnych zarejestrowanych w liczbie ludności w wieku produkcyjnym w poszczególnych skupieniach, można zaobserwować, iż średnia wielkość jest najwyższa w gminach tworzących skupienie II – 10,29 (odchylenie standardowe 2,81). Najniższa zaś dla skupienia III wynosiła 8,06 (odchylenie standardowe 2,56). Im niższy udział bezrobotnych zarejestrowanych w liczbie ludności w wieku produkcyjnym, tym sytuacja na rynku pracy jest korzystniejsza.

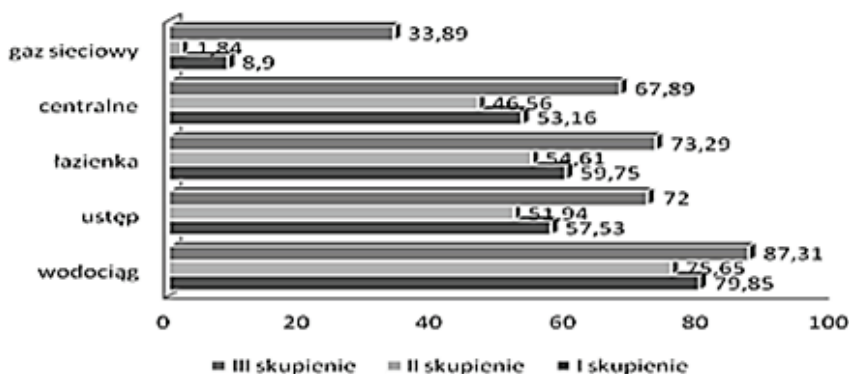
Warunki mieszkaniowe

Jednym z podstawowych mierników jakości życia w aspekcie warunków mieszkaniowych jest powierzchnia użytkowa na osobę. W literaturze wielkość ta określana jest jako wskaźnik zagęszczenia mieszkań. Im wyższy jest poziom wskaźnika, tym wyższa jakość życia, wynikająca z większej powierzchni mieszkania pozostającej o dyspozycji jej mieszkańców. Średnia powierzchnia użytkowa na jedną osobę w badanej grupie jednostek samorządu terytorialnego wynosiła 26,70 m² (odchylenie standardowe 2,6).

Kolejnym miernikiem warunków mieszkaniowych są zasoby mieszkaniowe w gminie przypadające na jednego mieszkańca. Mówiąc o zasobach mieszkaniowych, mamy na myśli zasoby będące własnością wszelkich podmiotów i organizacji: gminy, spółdzielni mieszkaniowych, zakładów pracy, osób fizycznych, Skarbu Państwa, Towarzystw Budownictwa Społecznego, wspólnot mieszkaniowych, osób fizycznych będących we wspólnotach mieszkaniowych oraz pozostałych podmiotów.

Średnia liczba mieszkań dla badanej grupy 193 gmin wynosi 2073,84, przy odchyleniu standardowym 1092,6. Natomiast średnia liczba mieszkań na 1000 mieszkańców wynosiła 319 (odchylenie standardowe 370). Analizując liczbę mieszkań dla poszczególnych skupień, zaobserwować można, iż największa wartość średniej wystąpiła w przypadku grupy gmin tworzących skupienie II, a najniższa dla skupienia I. Wartości średniej wynosiły odpowiednio 351 (odchylenie standardowe 303) i 300 (odchylenie standardowe 277).

Kolejnymi miernikami jakości życia są między innymi odsetki mieszkań wyposażonych w podstawową infrastrukturę, taką jak: wodociąg, ustęp, łazienka, centralne ogrzewanie i gaz sieciowy. Uzyskane dane odnoszące się do poszczególnych grup gmin (rys. 1) wskazują, iż najwyższy odsetek gospodarstw wyposażonych w omawiane elementy infrastruktury wystąpił w skupieniu III.



Rys. 1. Udział gmin z dostępem do poszczególnych elementów infrastruktury w uzyskanych skupieniach
 Źródło: opracowanie własne na podstawie danych BDL, www.stat.gov.pl.

W badanej grupie gmin wiejskich i miejsko-wiejskich województwa lubelskiego można zaobserwować, iż najniższy poziom wyposażenia mieszkań wystąpił w przypadku dostępu do gazu z sieci. Średnio we wszystkich 193 gminach uwzględnionych w analizach gaz z sieci wystąpił jedynie w 11,9%. Najwyższy odsetek gmin posiadających rozbudowaną infrastrukturę tego rodzaju wystąpił w skupieniu III. W przypadku pozostałych elementów wyposażenia najczęściej mieszkań miało dostęp do infrastruktury wodociągowej. W gminach tworzących skupienie III odsetek gospodarstw posiadających dostęp do wodociągu wynosił blisko 90%.

Należy stwierdzić, iż w przypadku analizy wszystkich mierników charakteryzujących warunki mieszkaniowe najwyższy poziom jakości życia wystąpił w grupie gmin tworzących skupienie III w aspekcie dostępu do infrastruktury, a w skupieniu II – dostępności zasobów mieszkaniowych.

Korzystanie z usług systemu ochrony zdrowia

Infrastrukturę ochrony zdrowia w gminach wiejskich i miejsko-wiejskich tworzą przychodnie, ośrodki zdrowia, apteki oraz punkty apteczne. Średnia liczba aptek i punktów aptecznych w badanych gminach wynosiła 1,96 (odchylenie standardowe 1,51). Analizując liczbę ludności przypadającą na jedną aptekę ogólnodostępną, należy stwierdzić, że średnia liczba osób dla wszystkich 193 jednostek samorządowych wynosiła 3667,12 (odchylenie standardowe 2021,38).

Odnosząc się do tych wielkości w kontekście analizowanych skupień, należy zauważyć, iż największa dostępność aptek wystąpiła w grupie gmin tworzących skupienie II. Średnia liczba ludności na aptekę ogólnodostępną wynosiła 3313 osób, była znacząco niższa w porównaniu z gminami skupienia III – tab. 2.

Średnia liczba zakładów dla badanych gmin wynosiła 2,27 (odchylenie standardowe 2,03). W przypadku badanych jednostek wartość dominanty wynosiła 1. Wielkość ta wskazuje, że w badanej grupie gmin najczęściej na ich terenie funkcjonował

Tabela 2. Wielkości średnie dla mierników opisujących korzystanie z usług systemu ochrony zdrowia

Wyszczególnienie	Liczba ludności na aptekę ogólnodostępną	Liczba aptek	Liczba ludności na zakład opieki zdrowotnej	Liczba ludności na praktykę lekarską na wsi
Ogółem				
Średnia	3667	1,96	3417	3598
Odchylenie standardowe	2021	1,51	1915	3226
Skupienie I				
Średnia	3592	1,82	3651	4584
Odchylenie standardowe	2034	,89	2102	3131
Skupienie II				
Średnia	3313	1,49	2854	2828
Odchylenie standardowe	1701	,75	1303	2166
Skupienie III				
Średnia	4366	3,00	3811	2770
Odchylenie standardowe	2307	2,58	2141	4171

Źródło: opracowanie własne na podstawie danych BDL, www.stat.gov.pl.

jeden zakład opieki zdrowotnej. Badając dostępność przez analizę liczby ludności przypadającej na zakład opieki, należy stwierdzić, że średnia wielkość wynosiła 3417, przy odchyleniu standardowym na poziomie 1915.

Najwyższa średnia liczba ludności przypadającej na zakład opieki zdrowotnej wystąpiła w gminach skupienia III, najniższa zaś dla skupienia II. Uzyskane wielkości wskazują, iż znacznie niższa dostępność do zakładów opieki zdrowotnej występuje w gminach tworzących skupienia III i I. Jednakże analizując dostępność infrastruktury ochrony zdrowia, należy także uwzględnić praktyki lekarskie na wsi. Obiekty takie nie występują w ponad 30% gmin wiejskich i miejsko-wiejskich województwa lubelskiego. W ponad połowie jednostek samorządowych istnieje jeden tego rodzaju obiekt. W przypadku 13% badanych gmin dostępne były 3 obiekty, zaś w pozostałych 4% było ich 3 i więcej.

Średnia liczba ludności przypadająca na jedną praktykę lekarską na wsi wynosiła 359,16 (odchylenie standardowe 3226). Analizując tę wielkość w odniesieniu do poszczególnych grup gmin, zaobserwować można, iż najniższy poziom wskaźnika wystąpił w skupieniu III. Nieznacznie wyższa była wielkość średnia dla gmin skupienia II, najmniejszy dostęp określony poprzez liczbę osób przypadających na analizowaną wielkość wystąpił w przypadku gmin skupienia I (średnia 4584, odchylenie standardowe 3131).

Jak można zauważyć na podstawie powyższych analiz, pomiędzy trzema grupami gmin występują nieznaczne różnice w dostępności do infrastruktury związanej z opieką zdrowotną. Dostępność ta jest znacznie bardziej utrudniona w gminach tworzących skupienie I na tle dwóch pozostałych.

Edukacja i kształcenie dzieci

Istotnym aspektem jakości życia jest edukacja i kształcenie dzieci. Dostępność obiektów, ich jakość, oferta edukacyjna oraz kulturalna wpływają na jakość życia mieszkańców gmin.

Wychowanie przedszkolne jest ważnym elementem systemu kształcenia. Jest to wstępny etap, który wdraża dziecko i pozwala ukierunkować jego rozwój. Można zaobserwować, iż ta forma edukacji jest często niedostępna na obszarach wiejskich. Średnia liczba przedszkoli w badanych gminach wiejskich i miejsko-wiejskich w roku 2010 wynosiła 0,89 obiektu (odchylenie standardowe 1,094). W tym samym roku średnia liczba przedszkoli w gminach miejskich wynosiła 12,47 (odchylenie standardowe 24,75), zaś w miastach w gminach miejsko-wiejskich 1,36 (odchylenie standardowe 1,25). Średnia liczba dzieci w wieku 3-6 lat na jeden obiekt przedszkolny w gminach wiejskich była niższa niż w gminach miejskich i wynosiła 146,5 (odchylenie standardowe 141,3). Wielkość ta w gminach miejskich kształtowała się na poziomie 159,3 (odchylenie standardowe 37,18), a jednocześnie była wyższa niż w miastach na terenie gmin miejsko-wiejskich, gdzie wynosiła 129,06 (odchylenie standardowe 83,2). Wielkości te pozwalają postawić tezę, iż sytuacja w zakresie dostępności przedszkoli w gminach wiejskich jest lepsza niż w gminach miejskich. Analizując zagadnienie w odniesieniu do wyodrębnionych skupień, zaobserwować można, iż dostępność do przedszkoli, a przez to jakość życia wyższa jest w gminach tworzących skupienie II.

Analiza kolejnych dwóch zmiennych opisujących dostępność placówek edukacyjnych wskazuje, iż dostępność szkół podstawowych i gimnazjalnych jest większa

Tabela 3. Wielkości średnie dla mierników opisujących kształcenie dzieci w poszczególnych skupieniach

Wyszczególnienie	Liczba dzieci w wieku 3-6 lat na jeden obiekt przedszkolny	Gimnazja na 100 km ²	Szkoły podstawowe na 100 km ²
Ogółem			
Średnia	146,5465	,8875	,3428
Odchylenie standardowe	141,33840	,42405	,22650
Skupienie I			
Średnia	149,6337	,7353	,2605
Odchylenie standardowe	135,35726	,33707	,09980
Skupienie II			
Średnia	82,4974	1,1752	,5168
Odchylenie standardowe	97,72948	,40875	,29476
Skupienie III			
Średnia	239,3486	,7536	,2424
Odchylenie standardowe	159,09132	,38410	,10697

Źródło: opracowanie własne na podstawie danych BDL, www.stat.gov.pl.

w gminach skupienia II. Średnia liczba gimnazjów na 100 km² w skupieniu II wynosiła 1,17 (odchylnie standardowe 0,48) i jest znacznie wyższa niż w pozostałych dwóch grupach – tab. 3. Również znacząco odbiega od wielkości średniej dla gmin skupienia II w przypadku liczby szkół podstawowych na 100 km².

Także w przypadku miernika dostępności uczniów szkół gimnazjalnych do nowoczesnych mediów, rozwiązań technologicznych skupienie II wyróżnia się na tle pozostałych dwóch. Średnia liczba uczniów na jeden komputer ogólnodostępny z Internetem w szkołach gimnazjalnych skupienia II wyniosła 7,75 (odchylenie standardowe 4,26). Była to wielkość znacznie niższa w porównaniu z pozostałymi grupami gmin. Jedynie w przypadku analizy średniej liczby uczniów na komputer ogólnodostępny w szkołach podstawowych gminy skupienia I miały najniższą wartość – 7,15 (odchylenie standardowe 2,94).

Na podstawie otrzymanych wyników charakteryzujących jakość życia mieszkańców gmin w aspekcie edukacyjnym, dostępności do infrastruktury oświatowej należy stwierdzić, iż jest ona najwyższa w gminach skupienia II.

Uczestnictwo w kulturze i korzystanie z wypoczynku

Poza jednostkami oświatowymi, jednostkami zaspokajającymi potrzeby społeczności lokalnej z zakresu potrzeb kulturalnych, wypoczynkowych i sportowych istnieją także domy kultury, biblioteki i różnego rodzaju obiekty sportowe. W przypadku obszarów wiejskich biblioteka niejednokrotnie przejmuje realizację pewnych działań edukacyjno-kulturalnych. W odniesieniu do tego rodzaju placówki analizowane są trzy cechy. Ważnym aspektem funkcjonowania bibliotek jest ich dostępność. Można ją zmierzyć poprzez liczbę ludności przypadającą na jedną placówkę biblioteczną. W badanej grupie gmin średnia wartość tego wskaźnika wyniosła 2487,62 (odchylnie standardowe 1398).

Analizując dostępność bibliotek, można przypuszczać, iż najwyższy poziom zaspokojenia potrzeb związanych z czytelnictwem wystąpił w skupieniu I i II. Wynika to z mniejszej średniej liczby ludności na jedną bibliotekę – tab. 4.

W przypadku dostępności komputerów podłączonych do Internetu dla czytelników w placówkach bibliotecznych średnia dla 193 gmin wynosi 4,6 (odchylenie standardowe 3,6). Najwyższa wielkość dla tego miernika wyniosła 5,20 (odchylenie standardowe 3,98) dla gmin skupienia I.

Poza bibliotekami funkcję rekreacyjną pełnią domy kultury oraz obiekty sportowe. Pod terminem obiekty sportowe kryją się między innymi stadiony, baseny, boiska. Średnia liczba obiektów w gminie w badanej grupie wyniosła 2,37 (odchylenie standardowe 2,82). Analizując dostępność obiektów sportowych w poszczególnych skupieniach, można zauważyć, iż w grupie gmin I i II skupienia wystąpił najwyższy odsetek gmin nieposiadających obiektów sportowych. Natomiast skupienie III charakteryzowało się najwyższym udziałem gmin, na terenie których znajdowało się 7 i więcej obiektów sportowych – rys. 2. Średnia liczba obiektów w gminach skupienia III wyniosła 3,78 (odchylenie standardowe 3,86). W pozostałych skupieniach

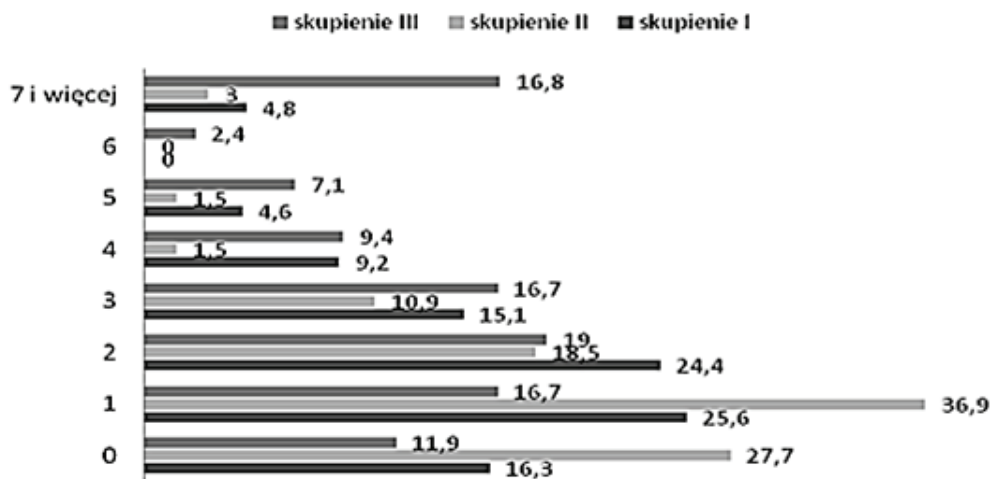
Tabela 4. Wielkości średnie dla mierników opisujących uczestnictwo w kulturze i wypoczynku

Wyszczególnienie	Księgozbiór bibliotek na 1000 ludności	Ludność na 1 placówkę biblioteczną	Komputery podłączone do Internetu dostępne dla czytelników w placówkach bibliotecznych
Ogółem			
Średnia	3277,1223	2487,6218	4,6528
Odchylenie standardowe	1215,79812	1398,29492	3,61546
Skupienie I			
Średnia	3158,2942	2286,3837	5,2093
Odchylenie standardowe	1142,49547	1195,89224	3,98266
Skupienie II			
Średnia	3796,9815	2323,2308	3,7077
Odchylenie standardowe	1228,25117	1249,99846	2,62037
Skupienie III			
Średnia	2715,8929	3154,0952	4,9762
Odchylenie standardowe	1039,43196	1780,28190	3,92918

Źródło: opracowanie własne na podstawie danych BDL, www.stat.gov.pl.

wielkość ta wynosiła odpowiednio: skupienie I – 2,33 (odchylenie 2,54), skupienie II – 1,50 (odchylenie standardowe 1,9). Wielkości te wskazują, iż najbardziej korzystna sytuacja w realizacji potrzeb w zakresie aktywnego spędzaniu czasu, a przez to jakości życia w tym aspekcie, wystąpiła w gminach skupienia III.

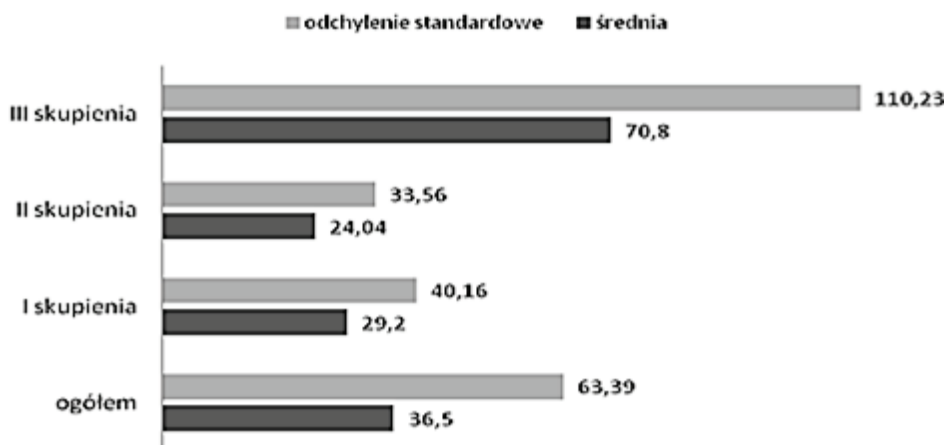
Analizując działalność kulturalną z perspektywy jakości życia, uwzględniono pięć zmiennych. Ze względu na dostępność dane wykorzystane przy analizach odno-

**Rys. 2.** Liczba obiektów sportowych w poszczególnych skupieniach

Źródło: opracowanie własne na podstawie danych BDL, www.stat.gov.pl.

szą się do roku 2009. Jedną z analizowanych zmiennych jest liczba domów kultury funkcjonujących w gminach. Średnia liczba instytucji w badanej zbiorowości wynosiła 0,70 (odchylenie standardowe 0,74). Należy jednak zaznaczyć, iż w 36% gmin domy kultury nie funkcjonowały. W skupieniu I – 36%, zaś w skupieniu II 40,6% gmin nie posiadało tego rodzaju instytucji (w skupieniu III – 23,8%). Wydaje się, że jest to zjawisko niepokojące, domy kultury są bowiem miejscem spotkań miejscowej ludności, aktywizacji społeczności lokalnej. Jeżeli instytucji takich nie ma, to trudno mówić o tej aktywizacji, o realizacji potrzeb kulturalnych, a także wysokiej jakości życia w tym obszarze.

Funkcjonowanie domów kultury skupia się na organizacji imprez kulturalnych, prowadzeniu zespołów artystycznych. W badanej grupie gmin średnia liczba imprez w roku 2009 wynosiła 36 (odchylenie standardowe 63). Liczba imprez była bardzo zróżnicowana – od jednej w ciągu roku do nawet powyżej 300. Można przypuszczać, iż różna jest skala tych imprez, udział społeczności, jednak najistotniejsza jest chęć działania i aktywność mieszkańców gminy. Największa liczba imprez organizowanych przez domy kultury, kluby i świetlice wystąpiła w gminach tworzących skupienie III. Należy zauważyć, iż różnica pomiędzy poszczególnymi grupami gmin była znacząca.



Rys. 3. Średnia liczba imprez organizowanych przez domy kultury, kluby i świetlice w poszczególnych skupieniach

Źródło: opracowanie własne na podstawie danych BDL, www.stat.gov.pl.

Aktywność mieszkańców gminy wyraża się także w przynależności do zespołów artystycznych, a samego domu kultury – w prowadzeniu takich. W blisko 40% gmin zespoły takie nie funkcjonują. W pozostałych ich liczba jest zróżnicowana – od 1 do 26 w gminie Poniatowa (gmina miejsko-wiejska, skupienie III). Analizując średni udział członków zespołów artystycznych w ogóle mieszkańców, można zaob-

serwować, iż był on największy w gminach skupienia III. Jest to wynik tego, iż w gminach tych istnieje największa liczba zespołów artystycznych. Średnia liczba zespołów w skupieniu III kształtowała się na poziomie 6,14 (odchylenie standardowe 6,01) i była wyższa od pozostałych dwóch grup gmin – rys. 4.



Rys. 4. Średnia liczba zespołów artystycznych oraz średnia liczba członków zespołów w ogóle mieszkańców w poszczególnych skupieniach

Źródło: opracowanie własne na podstawie danych BDL, www.stat.gov.pl.

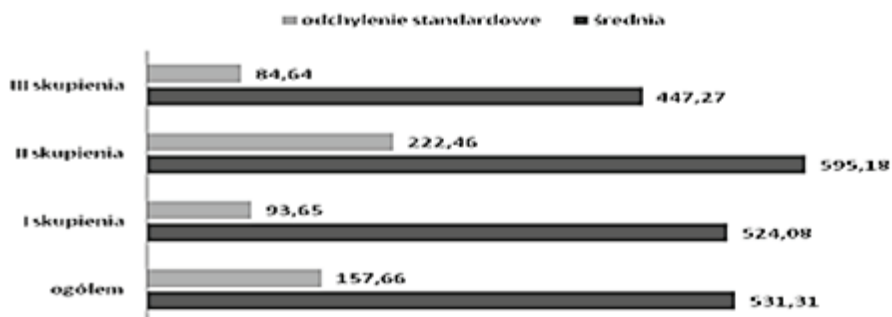
Poza uczestnictwem w zespołach społeczności lokalne angażują się w prace w klubach i kołach funkcjonujących między innymi przy domach kultury. Wybór tej formy spędzania czasu wolnego był rzadszy niż w przypadku uczestnictwa w zespołach artystycznych. Jednakże należy zauważyć, iż w przypadku gmin skupienia II średnia dla członków klubów w ogóle mieszkańców jest wyższa niż w pozostałych dwóch grupach gmin. Średnia wynosiła 0,3815 (odchylenie standardowe 0,64), podczas gdy dla skupienia III wielkość ta kształtowała się na poziomie 0,322 (odchylenie standardowe 0,34).

Korzystanie z pomocy społecznej

Kolejnym miernikiem wykorzystanym do oceny obiektywnej jakości życia jest udział osób korzystających ze środowiskowej pomocy społecznej ludności ogółem oraz wydatki na pomoc społeczną na jednego mieszkańca w gminie.

Analizując pierwszy miernik, należy zauważyć, że im mniejszy jest udział korzystających z pomocy społecznej, tym sytuacja gospodarstw domowych jest korzystniejsza. Średni odsetek osób korzystających z tego rodzaju pomocy w ludności ogółem dla wszystkich badanych gmin wyniósł 14,31 (odchylenie standardowe 7,32). Wielkość ta była najwyższa w gminach skupienia I i II, kształtowała się odpowiednio: 14,16 (odchylenie standardowe 5,09) i 17,74 (odchylenie standardowe 9,51). Skupienie III charakteryzowało się niższym udziałem osób w gospodarstwach domowych korzystających z pomocy społecznej. Średnio odsetek osób korzystają-

cych z pomocy społecznej w gminach tego skupienia wynosił 9,30, przy odchyleniu standardowym 3,42. Jednocześnie w gminach tych poziom wydatków na pomoc społeczną na jednego mieszkańca był najniższy.



Rys. 5. Średnie wydatki na pomoc społeczną na jednego mieszkańca w poszczególnych skupieniach

Źródło: opracowanie własne na podstawie danych BDL, www.stat.gov.pl.

Średnie wydatki w gminach wiejskich i miejsko-wiejskich województwa lubelskiego wynosiły w 2010 r. 53,31 zł (odchylenie standardowe 157,66). Najwyższe były w przypadku gmin skupienia II – 595,18zł (odchylenie standardowe 222,46).

5. Obiektywna jakość życia w gminach województwa lubelskiego

Dla analizy poszczególnych obszarów jakości życia wykorzystano 28 zmiennych. Dla oceny końcowej analiz, podsumowania obiektywnej jakości życia wyodrębnionych zostało 6 obszarów oceny: aktywność ekonomiczna, warunki mieszkaniowe, kształcenie dzieci, uczestnictwo w kulturze i wypoczynku, korzystanie z usług systemu ochrony zdrowia, korzystanie z pomocy społecznej.

Nadając poszczególnym średnim opisującym zmienne wartości od 1 do 3, zbudowano skalę rang dla poszczególnych zmiennych odnoszących się do wszystkich analizowanych obszarów. W dalszej kolejności zsumowano poszczególne zmienne w obszarach, co pozwoliło na utworzenie hierarchii dla skupień w danym obszarze i nadanie im rang. W efekcie uzyskane zostały wartości dla poszczególnych skupień pozwalające na analizę obiektywnej jakości w 6 obszarach.

W wyniku tak zastosowanej metodologii można wskazać, iż obiektywna jakość życia w analizowanych sześciu obszarach najwyższa była w skupieniu III. W wyniku powyżej opisanego rangowania liczba punktów dla skupienia III wynosiła 14, w przypadku skupienia I była to wielkość 12, zaś skupienia II wielkość 10.

Charakteryzując poszczególne obszary, które stanowiły przedmiot zainteresowania w obszarze obiektywnej jakości życia, należy zaobserwować, iż poziom jakości życia w poszczególnych grupach gmin był zróżnicowany.

Tabela 5. Rangowanie skupień w poszczególnych obszarach analizy obiektywne jakości życia

Wyszczególnienie	Skupienie I	Skupienie II	Skupienie III
Obszary ekonomiczne			
Aktywność ekonomiczna	2 punkty	1 punkt	3 punkty
Warunki mieszkaniowe	2 punkty	1 punkt	3 punkty
Korzystanie z pomocy społecznej	2 punkty	1 punkt	3 punkty
<i>SUMA</i>	<i>6 punktów</i>	<i>3 punkty</i>	<i>9 punktów</i>
Obszary społeczne			
Kształcenie dzieci	2 punkty	3 punkty	1 punkt
Uczestnictwo w kulturze i wypoczynku	3 punkty	1 punkt	2 punkty
Korzystanie z usług ochrony zdrowia	1 punkt	3 punkty	2 punkty
<i>SUMA</i>	<i>6 punktów</i>	<i>7 punktów</i>	<i>5 punktów</i>
Suma z obszaru ekonomicznego i społecznego	12 punktów	10 punktów	14 punktów

Źródło: opracowanie własne na podstawie danych BDL, www.stat.gov.pl.

Analizując obszar pierwszy, jakim jest aktywność ekonomiczna (funkcjonowanie na rynku pracy), zaobserwować można, iż w przypadku skupienia III można mówić o dobrych uwarunkowaniach. Skupienie to charakteryzowało się najniższym poziomem natężenia bezrobocia.

Odnosząc się do warunków mieszkaniowych, należy stwierdzić, że niezaprzecalnie jakość życia w przypadku gmin skupienia III była najwyższa. Szczególnie widoczne było to w aspekcie infrastruktury, wyposażenia w nią i możliwości korzystania z niej. W gminach tego skupienia wystąpił najwyższy odsetek gospodarstw posiadających dostęp do niej.

W przypadku kolejnego analizowanego obszaru, jakim jest ochrona zdrowia, nie wystąpiły znaczące dysproporcje pomiędzy poszczególnymi skupieniami. W skupieniu III charakterystyczne jest to, iż dla zmiennych związanych z dostępnością infrastruktury z zakresu ochrony zdrowia opisanej poprzez liczbę ludności przypadającą na nią wielkości były niższe w porównaniu z pozostałymi grupami gmin. Jedynie dla zmiennych podawanych w ogólnej liczbie podmiotów (np. aptek i punktów aptecznych) skupienie to charakteryzowało się wysokimi wskaźnikami.

Analiza jakości życia poprzez zmienne opisujące obszar edukacja i kształcenie dzieci wskazała, iż najwyższa obiektywna jakość życia w tym obszarze wystąpiła w gminach skupienia II, zaś najniższa – skupienia III.

W przypadku ostatniego obszaru – korzystanie z pomocy społecznej, skupienie III charakteryzowało się najmniejszymi średnimi wydatkami na pomoc społeczną oraz najniższym średnim udziałem osób w gospodarstwach korzystających ze środowiskowej pomocy społecznej. W przypadku skupienia II wielkości te były najwyższe.

Należy zaznaczyć, iż analiza 28 wskaźników uwzględnionych w analizie skupień pozwala stwierdzić, iż obiektywna jakość życia w badanym przypadku najwyż-



Ciemnoszary – skupienie I; jasnoszary – skupienie II; biały – skupienie III.

Rys. 6. Grupy gmin w poszczególnych skupieniach

Źródło: opracowanie własne na podstawie danych BDL, www.stat.gov.pl.

sza była w gminach tworzących skupienie III (najkorzystniejsze wyniki w 3 z 6 analizowanych obszarów). Najniższa zaś w gminach skupienia II.

Skupienie III charakteryzowało się najwyższym poziomem obiektywnej jakości życia w takich obszarach, jak aktywność ekonomiczna, warunki mieszkaniowe, pomoc społeczna. W przypadku skupienia II obiektywna jakość życia na najwyższym poziomie wystąpiła w obszarze opieka zdrowotna oraz edukacja, zaś w skupieniu I w obszarze kultura i wypoczynek.

Jeżeli podzielimy obszary, w ramach których badano obiektywną jakość życia, na dwie grupy o charakterze ekonomicznym i społecznym, wówczas okazuje się, iż skupienie III we wszystkich obszarach ekonomicznych charakteryzuje się najwyższą obiektywną jakością życia (aktywność ekonomiczna, warunki mieszkaniowe, pomoc społeczna). Natomiast w obszarach o charakterze społecznym (opieka zdro-

wotna, edukacja, uczestnictwo w kulturze i wypoczynku) nieznacznie dominuje skupienie II, jednak znacznie niższa jest w nim jakość życia w obszarach o charakterze ekonomicznym.

Analizując rozkład terytorialny wyodrębnionych grup gmin, można zaobserwować, iż gminy skupienia III umiejscowione są w większości wokół dużych aglomeracji, takich jak np.: Lublin, Zamość, oraz centrów powiatów (rys. 1). Im dalej od tych centrów, tym wskaźniki opisujące ekonomiczne aspekty obiektywnej jakości życia pogarszają się. W takich przypadkach zaspokajanie potrzeb edukacyjnych czy związanych z usługami w zakresie ochrony zdrowia może mieć miejsce właśnie na ich terenie.

6. Podsumowanie

Rozwój zrównoważony w swojej istocie dąży do tworzenia jak najlepszych uwarunkowań dla zaspokajania potrzeb społeczeństwa. Analiza dwóch spośród trzech obszarów na bazie wyodrębnionych zmiennych wskazuje, iż w przypadku 193 gmin województwa lubelskiego nie można mówić o występowaniu pełnego zrównoważenia w wymiarze przestrzennym i w ramach badanych obszarów.

Dla realizacji celów pełnego zrównoważenia rozwoju obszarów wiejskich należy podejmować działania zmierzające do wszechstronnego rozwoju we wszystkich aspektach. Uzyskane dane wskazują, iż występują znaczne dysproporcje pomiędzy poszczególnymi jednostkami terytorialnymi w obszarze społecznych i ekonomicznych mierników obiektywnej jakości życia.

Literatura

- Adamowicz M., *Wielofunkcyjność rolnictwa jako podstawa przewartościowań w polityce rolnej*, „Wieś i Rolnictwo” 2004, nr 4.
- Borys T., Rogala P., *Jakość życia na poziomie lokalnym – ujęcie wskaźnikowe*, Wydawnictwo UNDP, Warszawa 2008.
- Bywalec C., Rudnicki L., *Podstawy ekonomiki konsumpcji*, Akademia Ekonomiczna, Kraków 1999.
- Czapiński J., Panek T. (red.), *Diagnoza społeczna 2009*, Rada Monitoringu Społecznego, Wyższa Szkoła Finansów i Zarządzania w Warszawie, Warszawa 2009.
- Kielczewski D., *Jakość życia i dobrobyt jako kategorie zrównoważonego rozwoju*, [w:] D. Kielczewski (red.), *Od koncepcji ekorozwoju do ekonomii zrównoważonego rozwoju*, Wyższa Szkoła Ekonomiczna w Białymstoku, Białystok 2009.
- Kotowska I.E., Matysiak A., *Rynek pracy*, [w:] T. Panek (red.), *Statystyka społeczna*, Polskie Wydawnictwo Ekonomiczne, Warszawa 2007.
- Ossowska L., Poczta W., *Endogenne uwarunkowania rozwoju społeczno-gospodarczego obszarów wiejskich Pomorza Środkowego*, Wydawnictwo Uniwersytetu Przyrodniczego w Poznaniu, Poznań 2009.
- Poskrobko B., *Ku ekonomii zrównoważonego rozwoju*, [w:] *Obszary badań nad trwałym i zrównoważonym rozwojem*, Wydawnictwo Ekonomia i Środowisko, Białystok 2007.

- Raport z badań „desk research” *Jakość życia w obszarze przygranicznym – wzmocnienie ponadgranicznych przepływów dla wspólnego zrównoważonego rozwoju i planowania regionalnego*, Uniwersytet Ekonomiczny we Wrocławiu, Jelenia Góra-Drezno 2012.
- Rogala P., *Raport z realizacji pracy „Zaprojektowanie i przetestowanie systemu mierzenia jakości życia w gminach”*, Jelenia Góra-Poznań 2009.
- Słaby T., *Poziom i jakość życia*, [w:] T. Panek, A. Szulc (red.), *Statystyka społeczna*, SGH, Warszawa 2007.
- Stanisz A., *Przystępny kurs statystyki z zastosowaniem Statistica Pl na przykładach z medycyny, Tom 3. Analizy wielowymiarowe*, Wydawnictwo StatSoft, Kraków 2007.
- Stanny M., Czarnecki A., *Zrównoważony rozwój obszarów wiejskich Zielonych Płuc Polski. Próba analizy empirycznej*, Instytut Rozwoju Wsi i Rolnictwa Polskiej Akademii Nauk, Warszawa 2011.
- Ustawa *Prawo ochrony środowiska*, DzU 2008, nr 25 poz. 150, art. 3, Tekst obowiązujący od 28 maja 2012.
- Zrównoważony rozwój – aspekty rozwoju społeczności lokalnych*, Fundacja Forum Inicjatyw Rozwojowych, Białystok 2009, s. 22.

OBJECTIVE QUALITY OF LIFE AS A SUSTAINABLE DEVELOPMENT CATEGORY OF COMMUNITIES OF LUBLIN VOIVODESHIP

Summary: The concept of quality of life is an issue of great interest to many scientists and a fully interdisciplinary problem. This extremely broad interdisciplinary nature of quality of life is connected with a complex manifestation of personal fulfillment. The notion of the objective quality of life is semantically close to the terms of living conditions or the standard of life. Objective quality of life is basically related to financial soundness, existential security and environmental protection for individuals. For the purpose of analyzing and determining the objective quality of life public data has been used, among others. The subject matter of the following article is to analyze selected indicators for characterizing the quality of life in rural and urban-rural municipalities of Lublin Voivodeship. Therefore, the study of agglomeration conducted for 29 measures defining 6 issues revealing the objective quality of life has been employed. The areas of analysis constituted problems such as economic activity, housing conditions, educating children, participating in cultural events and relaxation exercises, making use of health protection services and social assistance. The statistics used have been obtained from the local database (Local Data Bank) for 193 municipalities for the year 2010. The statistical analysis that has been performed made it possible to indicate three groups of local communities characterized by diversity in the area of these indicators.

Keywords: quality of life, sustainable development, level of quality of life.