

# PRACE NAUKOWE

Uniwersytetu Ekonomicznego we Wrocławiu

# RESEARCH PAPERS

of Wrocław University of Economics

Nr 425

**Ekonomia – finanse – bankowość**



Wydawnictwo Uniwersytetu Ekonomicznego we Wrocławiu  
Wrocław 2016

Redakcja wydawnicza: Joanna Świrska-Korlub  
Redakcja techniczna: Barbara Łopusiewicz  
Korekta: Barbara Cibis  
Łamanie: Małgorzata Czupryńska  
Projekt okładki: Beata Dębska

Informacje o naborze artykułów i zasadach recenzowania  
znajdują się na stronach internetowych  
[www.pracnaukowe.ue.wroc.pl](http://www.pracnaukowe.ue.wroc.pl)  
[www.wydawnictwo.ue.wroc.pl](http://www.wydawnictwo.ue.wroc.pl)

Publikacja udostępniona na licencji Creative Commons  
Uznanie autorstwa-Użycie niekomercyjne-Bez utworów zależnych 3.0 Polska  
(CC BY-NC-ND 3.0 PL)



© Copyright by Uniwersytet Ekonomiczny we Wrocławiu  
Wrocław 2016

**ISSN 1899-3192**  
**e-ISSN 2392-0041**

**ISBN 978-83-7695-579-7**

Wersja pierwotna: publikacja drukowana

Zamówienia na opublikowane prace należy składać na adres:  
Wydawnictwo Uniwersytetu Ekonomicznego we Wrocławiu  
ul. Komandorska 118/120, 53-345 Wrocław  
tel./fax 71 36 80 602; e-mail: [econbook@ue.wroc.pl](mailto:econbook@ue.wroc.pl)  
[www.ksiegarnia.ue.wroc.pl](http://www.ksiegarnia.ue.wroc.pl)

Druk i oprawa: TOTEM

## Spis treści

<b>Wstęp</b> .....	7
<b>Maria Bucka, Agata Zagórowska:</b> Zróżnicowania wewnątrzregionalne i ich implikacje dla rozwoju województwa opolskiego. Wybrane aspekty (Intraregional differences and their implications for the development of the Opole Voivodeship. Selected aspects) .....	9
<b>Anna Bruska, Iwona Pisz:</b> Logistyka a zarządzanie cyklem kapitału pracującego – rozwiązania stosowane w skali przedsiębiorstwa (Logistics vs. working capital cycle management – solutions used in enterprise scale)...	24
<b>Krzysztof Ćwielał:</b> Audyt wewnętrzny w kształtowaniu racjonalnej gospodarki finansowej jednostek samorządu terytorialnego (Internal audit in the shaping of rational financial management of self-government entities).....	40
<b>Adam Czerwiński:</b> Ocena wiarygodności internetowych serwisów ubezpieczeniowych w Polsce (Credibility assessment of insurance web sites in Poland).....	63
<b>Sabina Kauf, Agnieszka Tluczak:</b> CSR i jego rola w generowaniu korzyści ekonomicznych – w świetle wyników badań (CSR and its importance for the financial result generating of the company – in the light of research results).....	73
<b>Maja Krasucka:</b> Przejawy finansyzacji na rynku kredytów dla MSP (The symptoms of financialization on loans market for small and medium-sized enterprises (SMEs)) .....	83
<b>Marta Maciejasz-Świątkiewicz:</b> Zachowania finansowe dzieci – problem finansów czy psychologii? Dylematy metodologiczne (Financial behaviour of children – financial or psychological problem? Methodological dilemma)....	101
<b>Jarosław Olejniczak:</b> Znaczenie udziałów w podatkach stanowiących dochody budżetu państwa dla budżetów gmin miejskich województwa dolnośląskiego w latach 1996-2014 (Significance of share in state income taxes for the budgets of municipalities of the Lower Silesia Voivodeship in the years 1996-2014) .....	111
<b>Jacek Pieczonka:</b> Jakość życia na obszarach wiejskich według młodzieży w kontekście podejmowania decyzji o miejscu rozpoczęcia aktywności zawodowej (Quality of life in rural areas according to young people in the context of making decisions about the place of studying and starting professional activity) .....	125

<b>Johannes Platje, Robert Poskart, Diana Rokita-Poskart:</b> Źródła finansowania wydatków konsumpcyjnych studentów opolskiego ośrodka akademickiego (Sources of financing of consumption expenditure of students from Opole academic centre).....	141
<b>Mariola Willmann:</b> Odwrócony kredyt hipoteczny jako źródło uposażenia emerytalnego (Reverse mortgage as a source of pension equipment).....	152

## Wstęp

Tytuł niniejszego zeszytu Prac Naukowych „Ekonomia – finanse – bankowość” sugeruje, że artykuły w nim opublikowane dotyczą szerokiego spektrum zagadnień. Autorzy skorzystali z potencjału wynikającego z takiego sformułowania tytułu i opracowali zestaw artykułów związanych z każdym z wymienionych obszarów. Dodatkowo część prac ma charakter interdyscyplinarny, co utrudnia ich jednoznaczne zaklasyfikowanie. Ponieważ autorzy wywodzą się głównie z Uniwersytetu Opolskiego, część prezentowanych artykułów dotyczy regionu opolskiego jako obszaru badawczego.

W obrębie ekonomii mieszczą się teksty autorstwa M. Buckiej i A. Zagórowskiej, J. Pieczonki oraz J. Platje, R. Poskarta i D. Rokity-Poskart. Duża część prac dotyczy finansów, jednak odnoszą się one do różnych ich obszarów. Do obszaru tematycznego dotyczącego finansów przedsiębiorstw zaliczają się opracowania S. Kauf i A. Tłuczak, A. Bruskiej i I. Pisz oraz M. Krasuckiej. Druga grupa zagadnień w obrębie finansów dotyczy finansów publicznych i samorządowych. W tym nurcie mieszczą się prace K. Ćwieląga i J. Olejniczaka. Kolejnym uwzględnionym w publikacji obszarem finansów są finanse osobiste, których dotyczy artykuł M. Maciejasz-Świątkiewicz. Ostatnia grupa artykułów jest poświęcona bankowości i ubezpieczeniom. Można do niej zaliczyć prace A. Czerwińskiego oraz M. Willmann.

Zaproponowana w niniejszych Pracach Naukowych tematyka stanowi wyraz uznania dla Pani Profesor Ewy Bogackiej-Kisiel, wieloletniego pracownika Katedry Finansów i Rachunkowości Uniwersytetu Opolskiego oraz Katedry Finansów Uniwersytetu Ekonomicznego we Wrocławiu. Tematy zawartych w tym opracowaniu prac stanowią próbę nawiązania do szerokiego zainteresowania naukowych Pani Profesor, na której pomoc i wsparcie zespół pracowników mógł liczyć zawsze, bez względu na okoliczności.

Autorzy prac zawartych w niniejszej książce mają nadzieję, że będzie ona przyczynkiem do dyskusji na szeroko zakrojone tematy z dziedziny ekonomii, finansów i bankowości. Chcieliby również, by publikacja była prezentem dla Pani Profesor Ewy Bogackiej-Kisiel, świadczącym o ich ogromnym szacunku dla Niej, a także ich wyrazem wdzięczności za Jej pracę na rzecz całego środowiska naukowego.

*Marta Maciejasz-Świątkiewicz*

**Jacek Pieczonka**

Uniwersytet Opolski  
e-mail: mjpieczonka@o2.pl

---

**JAKOŚĆ ŻYCIA NA OBSZARACH WIEJSKICH  
WEDŁUG MŁODZIEŻY W KONTEKŚCIE  
PODEJMOWANIA DECYZJI O MIEJSCU  
ROZPOCZĘCIA AKTYWNOŚCI ZAWODOWEJ**

---

**QUALITY OF LIFE IN RURAL AREAS ACCORDING  
TO YOUNG PEOPLE IN THE CONTEXT OF MAKING  
DECISIONS ABOUT THE PLACE OF STUDYING  
AND STARTING PROFESSIONAL ACTIVITY**

---

DOI: 10.15611/pn.2016.425.09

**Streszczenie:** Mimo poprawy infrastruktury, która znacznie przekłada się na poprawę jakości życia, na wielu obszarach wiejskich można zauważyć niekorzystne tendencje związane z kształtowaniem się zarówno przyrostu naturalnego, starzenia się społeczeństwa, jak i ujemnego salda migracyjnego. W kraju takie tendencje uwidocznione są we wschodniej części (Podkarpacie, Podlasie) oraz w części zachodniej (Opolszczyzna). W artykule podjęto próbę zbadania oceny jakości życia na obszarze wiejskim przez ludzi młodych i poznania ich preferencji co do miejsca podjęcia pracy czy też prowadzenia działalności gospodarczej w okresie rozpoczynania aktywności zawodowej. W tekście zaprezentowano ujęcie teoretyczne jakości życia ze szczególnym uwzględnieniem przedstawienia jej w podziale na obszary wiejskie i miejskie, a także wyniki badań ankietowych przeprowadzonych na próbie badawczej wśród uczniów szkoły średniej, mieszkających i uczących się na obszarze wiejskim.

**Słowa kluczowe:** jakość życia, obszary wiejskie, rozwój przedsiębiorczości.

**Summary:** Despite the improvement of infrastructure, which significantly translates into the improved quality of life in many rural areas negative trends in both the evolution of the birth rate, an aging population and negative migration balance can be seen. In the country such tendencies can be significantly seen in eastern parts (Podkarpacie, Podlasie) and western (Opole region). Thus, the article attempts to investigate the quality of life of young people in a rural area and to know their preferences as to the place of employment or business during the start of their professional activity. The article is divided into two parts: the first presents the theoretical background of quality of life, with particular emphasis of its presentation divided into rural and urban areas, the second results of the survey conducted on a sample of research among high school students living and studying in a rural area.

**Keywords:** quality of life, rural areas, development of entrepreneurship.

## 1. Wstęp

Polska wieś odczuwała wielkie niedobory pod względem wyposażenia w infrastrukturę techniczną. Lata dziewięćdziesiąte XX w. oraz początek XXI w. przyniosły w tej kwestii dynamiczne zmiany. Po roku 1990, dzięki upodmiotowieniu samorządów lokalnych, gwałtownie zwiększyło się tempo rozbudowy urządzeń infrastrukturalnych znacznie podnoszących jakość życia na obszarach wiejskich. Rozbudowa i poprawa jakości sieci infrastrukturalnych były priorytetowym zadaniem samorządowych władz lokalnych. W ostatnim dwudziestoleciu na obszarach wiejskich długość sieci wodociągowej, kanalizacyjnej oraz liczba przyłączy znacząco wzrosły, podobnie intensywny wzrost dotyczył rozbudowy oraz liczby przyłączy do telefonii przewodowej czy bezprzewodowej. Z danych GUS-u wynika, że tempo rozwoju infrastruktury technicznej na obszarach wiejskich było wyższe niż przeciętne w Polsce, ale głównie był to efekt wcześniejszego niedoinwestowania obszarów wiejskich. Rozwój infrastruktury był finansowany ze środków jednostek samorządu terytorialnego, budżetu państwa, Agencji Rozwoju i Modernizacji Rolnictwa, programów pomocowych Unii Europejskiej (głównie PHARE i ISPA), środków Unii Europejskiej (np. PROW) oraz w części także z funduszy prywatnych zebranych przez mieszkańców. Mimo poprawy infrastruktury, która istotnie przekłada się na poprawę jakości życia, w wielu obszarach wiejskich można zauważyć niekorzystne tendencje związane z kształtowaniem się zarówno przyrostu naturalnego, starzenia się społeczeństwa, jak i ujemnego salda migracyjnego. W kraju takie tendencje widać we wschodniej części (Podkarpacie, Podlasie) oraz w części zachodniej (Opolszczyzna).

W artykule podjęto się dokonania próby zbadania oceny jakości życia na obszarze wiejskim przez ludzi młodych i poznania ich preferencji co do miejsca podjęcia pracy czy też prowadzenia działalności gospodarczej w okresie rozpoczynania aktywności zawodowej. Badaniom ankietowym poddano młodzież mieszkającą na obszarach wiejskich w województwie opolskim i uczącą się w szkole średniej znajdującej się na wsi – w Zespole Szkół w Chróście (w wyniku badań zebrano 96 prawidłowo wypełnionych ankiet).

Poziom życia na obszarach wiejskich został przedstawiony przez pryzmat warunków materialnych i bytowych, a jakość życia z uwzględnieniem subiektywnej oceny poziomu satysfakcji z podstawowych warunków egzystencji młodych ludzi mieszkających i uczących się na obszarze wiejskim w województwie opolskim.

## 2. Jakość życia – ujęcie teoretyczne

W ostatnich latach coraz częściej przedmiotem badań jest poziom i jakość życia ludności. Zakres tych pojęć jest bardzo rozległy, dlatego istnieje bardzo wiele ich definicji [Romney 2002].

Samo pojęcie jakości życia oraz próby jej mierzenia są odmienne w zależności od metod badawczych i narzędzi pomiaru właściwych dla danej dyscypliny. Jed-

na z definicji jakości życia mówi, iż: „jakość życia to stan satysfakcji, szczęścia, zadowolenia płynący z całokształtu egzystencji, czyli: korzystania ze środowiska przyrodniczego, dobrego stanu zdrowia, pomyślności w życiu, pozycji społecznej, dobrobytu oraz konsumpcji” [Bywalec, Rudnicki 1999]. Jakość życia jako cel nadrzędny koncepcji zrównoważonego rozwoju, za T. Borysem, rozumiana jest zaś jako zrównoważone docenianie i dostrzeganie całego bogactwa globalnej jakości i współistnienia w życiu człowieka – dobrobytu (cech jakości typu „mieć”) oraz dobrostanu (cech jakości typu „być”) (por. [Borys 2008]). Z kategorią jakości życia związane są pojęcia pochodne o charakterze oceniającym, tj. obiektywna i subiektywna jakość życia, czy też, jak podkreśla T. Borys, obiektywizacja i subiektywizacja ocen jakości życia (por. [Borys 2002]).

Ze względu na brak jednolitej terminologii w literaturze przedmiotu zdarza się, że autorzy publikacji często utożsamiają pojęcie jakości życia z pojęciem poziomu życia. Zwykle jednak pojęcie poziomu życia powinno się odnosić do potrzeb materialnych, a jakości życia – do całości bytowania ludzkiego [*Badanie jakości życia...* 2004]. Przykładowo T. Słaby [2004] poziom życia rozumie jako stopień zaspokojenia potrzeb materialnych i kulturalnych przy infrastrukturze umożliwiającej to zaspokojenie. Jakość życia według S.M. Peace’a [1990] odnosi się do stopnia zaspokojenia materialnych i niematerialnych potrzeb jednostek i grup społecznych, a określają ją zarówno wskaźniki obiektywne, jak i subiektywne.

Względnie szeroką definicję jakości życia zaprezentowali K. Kud i M. Woźniak; według nich jakość życia najczęściej interpretowana jest jako stopień zaspokojenia materialnych i duchowych potrzeb człowieka. Kształtowana jest przez wiele czynników, z których za najważniejsze uważa się: sytuację mieszkaniową, bezpieczeństwo zatrudnienia, ochronę zdrowia i życia, możliwość uczenia się i podnoszenia kwalifikacji, dostęp do kultury, dostęp do placówek handlowych, stan infrastruktury technicznej czy stopień zaspokojenia indywidualnych potrzeb [Kud, Woźniak 2013].

Według wybitnego badacza tej problematyki, R. Kolmana, jakość życia może być określana jako:

- stopień zaspokojenia potrzeb duchowych i materialnych człowieka,
- stopień spełnienia wymagań określający poziom materialnego oraz duchowego bytu jednostek i całego społeczeństwa,
- stopień spełnienia oczekiwań umownej normalności w działaniach i sytuacjach codziennego życia jednostek i społeczności [Kolman 2000].

Większość badaczy wskazuje, że jakość życia powinna być rozpatrywana wieloaspektowo i wielowątkowo, składają się na nią bowiem zarówno warunki życia, jak i indywidualne zadowolenie z poziomu życia.

Podsumowując tematykę poziomu i jakości życia, należy zauważyć, że w ocenie poziomu życia uwzględnia się całokształt warunków, w jakich żyją społeczeństwo, jednostka czy gospodarstwo domowe, wyrażających się przede wszystkim w udogodnieniach dotyczących procesu zaspokajania potrzeb indywidualnych i zbioro-



wych. Z kolei jakość życia definiuje się jako stopień zadowolenia z warunków życia ludności.

Jakość życia powinna być celem nadrzędnym dla wszystkich działań człowieka. Powinna być badana na każdym poziomie zarządzania, na różnych obszarach. Różnice bowiem w jakości życia prowadzić mogą do chęci zmiany miejsca zamieszkania. Mogą one także powodować powstawanie przepływów między obszarami, na których występują różnice w jakości życia. Ponadto warto badać jakość życia na poszczególnych obszarach, by dokonywać próby oceny działań dotyczących poprawy jakości życia realizowanych przez zarządzających tymi obszarami na różnych szczeblach JST.

Poprawa jakości życia na obszarach wiejskich jest celem, który łączy się zarówno z podstawowymi kierunkami rozwoju ekonomicznego i społecznego gospodarstw rolnych, przez wzmocnienie potencjału ekonomicznego, restrukturyzację i modernizację, jak i z dobrymi warunkami do życia pod względem jakości środowiska i krajobrazu oraz infrastruktury społecznej i technicznej [Murawska 2012].

Według M. Schmidta o atrakcyjności obszaru jako obszaru mieszkalnego decyduje wiele czynników ekonomicznych, środowiskowych i społecznych. Można wymienić zwłaszcza taki czynnik, jak dostęp do zatrudnienia. Duże znaczenie mają także występowanie i współdziałanie, połączenie różnych infrastruktur, możliwość rekreacji, uzyskania opieki, malownicze położenie oraz jakość i różnorodność kontaktów społecznych [Schmidt 2010].

Poprawa jakości życia na obszarach wiejskich jest celem, który łączy się zarówno z podstawowymi kierunkami rozwoju ekonomicznego i społecznego gospodarstw rolnych, przez wzmocnienie potencjału ekonomicznego, restrukturyzację i modernizację, jak i z dobrymi warunkami do życia pod względem jakości środowiska i krajobrazu oraz infrastruktury społecznej i technicznej.

W Europie pierwszy raz na większą skalę zaczęto zajmować się problemem jakości życia w związku z formułowaniem celów przyszłej integracji, czyli w momencie utworzenia EWG, w sierpniu 1949 r. Jednak w statystykach unijnych to pojęcie pojawiło się dopiero w latach 70., od kiedy zaczęto zwracać większą uwagę na społeczne aspekty integracji. Od tamtego momentu jakość życia ludności, dążenie do jej poprawy i zmniejszenia dysproporcji na różnych poziomach jest celem polityki społecznej każdego kraju [Kubicka 2001].

Jednym z głównych priorytetów Unii Europejskiej stało się wzmocnienie polityki w zakresie obszarów wiejskich, czego wyrazem jest reforma polityki rozwoju obszarów wiejskich realizowana przez Program rozwoju obszarów wiejskich, opracowany na okres programowania 2007-2013, jak również na okres 2014-2020. Jednym z celów polityki rozwoju obszarów wiejskich była i jest poprawa jakości życia na tych obszarach i promowanie różnorodności działalności gospodarczej – co wynika między innymi z celi i działań tego programu.

Unia Europejska, kształtując wspólną politykę rolną, odchodzi od wspierania produkcji rolniczej na rzecz rozwoju obszarów wiejskich. Zainteresowanie pro-

**Tabela 1.** Plan finansowy dla PROW 2007-2013 (według osi)

Osie	Budżet ogółem (euro)
Oś 1. Poprawa konkurencyjności sektora rolnego i leśnego	7 187 532 000,00
Oś 2. Poprawa środowiska naturalnego i obszarów wiejskich	5 546 001 520,00
Oś 3. Jakość życia na obszarach wiejskich i różnicowanie gospodarki wiejskiej	3 430 183 920,00
Oś 4. Leader	787 500 000,00
Pomoc techniczna	266 600 000,00
Razem	17 217 817 440,00

Źródło: opracowanie własne.

**Tabela 2.** Plan finansowy dla PROW 2014-2020 (według działań, poddziałań)

Działanie/poddziałanie/typ operacji	Budżet ogółem (euro)
Transfer wiedzy i działalność informacyjna	58 001 302
Usługi doradcze, usługi z zakresu zarządzania gospodarstwem i usługi z zakresu zastępstw	75 002 515
Systemy jakości produktów rolnych i środków spożywczych	33 004 179
Modernizacja gospodarstw rolnych	2 401 064 486
Inwestycje w gospodarstwach położonych na obszarach Natura 2000	61 500 000
Inwestycje w gospodarstwach położonych na obszarach OSN	37 500 000
Przetwórstwo i marketing produktów rolnych	693 070 461
Scalenia gruntów	138 994 740
Przywracanie potencjału produkcji rolnej i działania zapobiegawcze	414 981 968
Premia dla młodych rolników	717 997 734
Premie na rozpoczęcie działalności pozarolniczej	413 939 978
Restrukturyzacja małych gospodarstw	882 980 666
Rozwój przedsiębiorczości – rozwój usług rolniczych	64 999 372
Płatności dla rolników przekazujących małe gospodarstwa	130 000 317
Targowiska – podstawowe usługi i odnowa miejscowości na obszarach wiejskich	74 966 634
Odnowa wsi – podstawowe usługi i odnowa miejscowości na obszarach wiejskich	1 000 000 049
Tworzenie grup i organizacji producentów	402 987 547
Działanie rolno-środowiskowo-klimatyczne	1 184 062 782
Rolnictwo ekologiczne	699 961 515
Płatności dla obszarów z ograniczeniami naturalnymi lub innymi szczególnymi ograniczeniami	2 165 998 652
Zalesianie i tworzenie terenów zalesionych	300 997 069
Współpraca	57 999 730
Leader	734 999 913
Pomoc techniczna	208 283 391
Renty strukturalne – zobowiązania	560 000 000
Razem PROW 2014-2020	13 513 295 000

Źródło: opracowanie własne.

blematyką wiejskiej aktywności w zakresie podejmowania nierolniczej działalności gospodarczej spowodowane jest przede wszystkim poszukiwaniem sposobów poprawy sytuacji ekonomicznej mieszkańców wsi, łagodzenia skutków wiejskiego bezrobocia w jego jawnej i ukrytej formie, wreszcie poprawy struktur rolniczych [*Przedsiębiorczość... 2006*].

Inwestycje w infrastrukturę społeczną należy postrzegać jako przedsięwzięcia poprawiające jakość życia na danym terenie i jego atrakcyjność, głównie z punktu widzenia miejsca zamieszkania, choć inwestycje te tylko pośrednio wpływają na lokalną aktywizację gospodarczą. W dalszej perspektywie przekładać się to może na rozwój działalności handlowo-usługowych w określonej miejscowości. Inwestycje w infrastrukturę techniczną (np. drogi) w świadomości społecznej w większym stopniu kojarzone są bezpośrednio z możliwościami w sferze gospodarczej. Rozwój infrastruktury technicznej jest jednym z podstawowych czynników (lecz nie jedynym) wpływającym na ożywienie gospodarcze wsi. Lokalne inwestycje kształtują jakość przestrzeni gospodarczej i generują powstawanie nowych podmiotów gospodarczych na obszarach wiejskich.

Zdolność powiązania realizowanych przez samorząd lokalny przedsięwzięć z nowymi możliwościami tworzenia działalności gospodarczej stanowi ważną cechę przedsiębiorczości społeczności lokalnej. W procesie aktywizacji mieszkańców wsi największą rolę odgrywają te inwestycje, których realizacja postrzegana jest jako szansa ekonomicznego rozwoju miejscowości. Ale element ten powinien być wsparty działaniami inspirującymi kreatywność społeczności lokalnej i dopasowującymi zarówno zasoby rzeczowe, jak i ludzkie, do wyznaczonych funkcji obszarów wiejskich. Duże znaczenie w najbliższych latach będzie miało w związku z tym optymalne wykorzystanie środków z PROW.

Wspieranie rozwoju przedsiębiorczości przez samorządy lokalne, oprócz działań pośrednich w postaci inwestycji infrastrukturalnych, powinno przejawiać się także w działaniach bezpośrednich, ukierunkowanych na aktywizację społeczności do działań przedsiębiorczych poprzez edukację podnoszącą kwalifikacje oraz poziom wiedzy ludności na terenach wiejskich. Podstawowym instrumentem, jakim w tym zakresie dysponują władze lokalne, są szkolenia kierowane do ludności wiejskiej. Rola gminy w tej kwestii jest kluczowa: znając problemy i potrzeby lokalnej społeczności oraz posiadając odpowiednie zasoby finansowe, może najskuteczniej oddziaływać na ogólną wiedzę ekonomiczną mieszkańców terenów wiejskich i świadomość istnienia instrumentów wsparcia przedsiębiorczości będącą podstawą przemian społeczno-gospodarczych.

### **3. Jakość życia na obszarach wiejskich według danych statystycznych – wybrane zagadnienia**

Głównymi celami polityki Unii Europejskiej w zakresie rozwoju obszarów wiejskich jest poprawa poziomu i jakości życia przez zmniejszenie dysproporcji regio-

nalnych we wszystkich krajach, dążenie do różnicowania gospodarki oraz tworzenie i budowanie infrastruktury ekonomicznej i społecznej. Na poziom życia ludności w istotnym stopniu wpływa dostęp do podstawowej infrastruktury technicznej.

Według danych GUS istotnie poprawiła się jakość struktury gospodarki komunalnej na obszarach wiejskich, przykładem może być długość sieci rozdzielczej wodociągowej, kanalizacyjnej i udział ludności z niej korzystający, polepszają się relacja dochodów do wydatków oraz warunki mieszkaniowe, poziom edukacji oraz zwiększa się samoocena stanu zdrowia.

**Tabela 3.** Zużycie wody z sieci wodociągowej w gospodarstwach domowych oraz ilość ścieków odprowadzonych siecią kanalizacyjną w miastach i na obszarach wiejskich w latach 2007-2013

Wyszczególnienie	2007	2008	2009	2010	2011	2012	2013
Miasta							
Ludność korzystająca z sieci wodociągowej w % ludności ogółem	95,0	95,2	95,2	95,3	95,4	95,4	95,5
Ludność korzystająca z sieci kanalizacyjnej w % ludności ogółem	85,0	85,5	85,8	86,1	86,7	87,0	87,4
Obszary wiejskie							
Ludność korzystająca z sieci wodociągowej w % ludności ogółem	73,3	74,2	74,7	75,2	75,7	76,2	76,6
Ludność korzystająca z sieci kanalizacyjnej w % ludności ogółem	21,3	22,6	23,5	24,8	27,8	29,4	30,9

Źródło: dane GUS.

**Tabela 4.** Wskaźniki dochodów i wydatków (na podstawie badania budżetów gospodarstw domowych) w latach 2007 i 2013

Wyszczególnienie	Miasto w 2005 r.	Wieś w 2005 r.	Miasto w 2013 r.	Wieś w 2013 r.
Wskaźnik dochodów (Polska = 100)	113,8	77,9	111,8	81,6
Wskaźnik wydatków (Polska = 100)	112,7	79,6	111,4	82,2
Wskaźnik zagrożenia ubóstwem skrajnym (%)	8,2	18,7	4,6	11,6

Źródło: dane GUS.

W ostatnich latach na terenach wiejskich zrealizowano wiele inwestycji poprawiających infrastrukturę, zwłaszcza w zakresie dostępu do sieci wodociągowej czy kanalizacyjnej, z czego wynika systematyczne zwiększenie liczby ludności korzystającej z sieci wodociągowej i kanalizacyjnej. Udział ludności korzystających z sieci wodociągowej na obszarach wiejskich poprawił się w badanym okresie z poziomu

73,3% w roku 2007 do 76,6% w roku 2013. Jeszcze w większym stopniu nastąpiła poprawa w liczbie ludności mieszkającej na obszarach wiejskich korzystających z sieci kanalizacyjnej, w tym elemencie udział korzystających zwiększył się z poziomu 21,3% w roku 2007 do 30,9% w roku 2013. Jednak mimo zaobserwowanych pozytywnych tendencji poziom wyposażenia obszarów wiejskich w sieć wodociągową i kanalizacyjną jest nadal niższy aniżeli ogółem w Polsce.

W ostatnich latach występuje zjawisko konwergencji materialnych warunków życia w miastach i na wsi. Pozytywnie należy zwłaszcza ocenić znaczną poprawę kształtowania się wskaźnika zagrożenia skrajnym ubóstwem wiejskich gospodarstw domowych z poziomu 18,7% w roku 2005 roku do poziomu 11,6% w roku 2013. Mimo znacznej poprawy w poziomie uzyskiwanych dochodów, wydatków i odsetku gospodarstw zagrożonych skrajnym ubóstwem istnieją nadal różnice w kształtowaniu się wskaźników między miejskimi i wiejskimi gospodarstwami domowymi na niekorzyść gospodarstw wiejskich.

**Tabela 5.** Konwergencja wyposażenia gospodarstw domowych – instalacje, sprzęt (dane GUS z badania budżetów gospodarstw domowych) w latach 2005 i 2013

Wyszczególnienie	Różnica miasto – wieś w 2005 r. (p. proc.)	Różnica miasto – wieś w 2013 r. (p. proc.)	Odsetek gospodarstw domowych na wsi w 2013 r. (%)
Ustęp spłukiwany	14,3	4,9	93,0
Ciepła woda bieżąca	14,2	5,1	91,8
Łazienka	11,4	4,4	92,8
Centralne ogrzewanie	11,0	3,9	81,4
Wodociąg	5,8	1,3	98,5
Komputer osobisty	14,7	7,0	66,8
Komputer z dostępem do Internetu	17,5	9,1	62,7
Telefon stacjonarny	8,8	-4,8	47,8
Telefon komórkowy	9,1	3,2	91,3
Samochód osobowy	-11,1	-14,4	70,9

Źródło: dane GUS.

Wraz z upływem czasu systematycznie zmniejsza się różnica w wyposażeniu gospodarstw domowych w instalacje czy sprzęt. Prawie 99% gospodarstw domowych na wsi ma dostęp do wodociągu, ponad 90% – do ustępu spłukiwanego, ciepłej bieżącej wody oraz ma łazienkę. Najgorzej przedstawia się wyposażenie gospodarstw domowych w instalację centralnego ogrzewania; niewiele ponad 81% gospodarstw na taką instalację. Powszechnym sprzętem w wiejskich gospodarstwach domowych jest telefon komórkowy czy samochód osobowy. Największe różnice w wyposażeniu w sprzęt między miejskimi i wiejskimi gospodarstwami domowymi na niekorzyść gospodarstw domowych dotyczą wyposażenia w komputer osobisty i kom-

puter z dostępem do Internetu. Wiejskie gospodarstwa domowe (w stosunku do gospodarstw miejskich), w większym stopniu są wyposażone w samochody osobowe i telefon stacjonarny.

**Tabela 6.** Stan zdrowia (na podstawie EU-SILC) w latach 2007 i 2013

Wyszczególnienie	2007	2013
Wskaźnik dobrej samooceny stanu zdrowia (%)		
Miasto	57,9	59,0
Wieś	55,4	57,6
Wskaźnik złej samooceny stanu zdrowia (%)		
Miasto	15,7	14,2
Wieś	18,4	14,3

Źródło: dane EU-SILC.

**Tabela 7.** Udział dzieci uczęszczających do przedszkola oraz osób z wykształceniem wyższym

Odsetek 3-, 4-latków w wychowaniu przedszkolnym	Rok 2005, badania GUS	Rok 2013, badania SIO
Miasto	35,5	45,0
Wieś	17,4	35,9
Edukacja, wykształcenie wyższe (%)		
NSP 2002		
Miasto	13	21
Wieś	4	10

Źródło: dane GUS.

Z danych zawartych w tab. 6 i 7 wynika, że zmniejsza się różnica w kształtowaniu się wskaźników dotyczących samooceny stanu zdrowia i edukacji między miastem a wsią (nastąpiła znacząca poprawa w dostępie dzieci wiejskich do przedszkola, a także udziału osób studiujących i kończących studia), choć nadal pozostają istotne różnice na niekorzyść wsi w poziomie wykształcenia i umiejętności.

**Tabela 8.** Ogólne zadowolenie z życia (na podstawie badania spójności społecznej GUS z 2011 r.)

Wyszczególnienie	Miasto	Wieś
Zadowolenie z życia	74%	74%

Źródło: dane GUS.

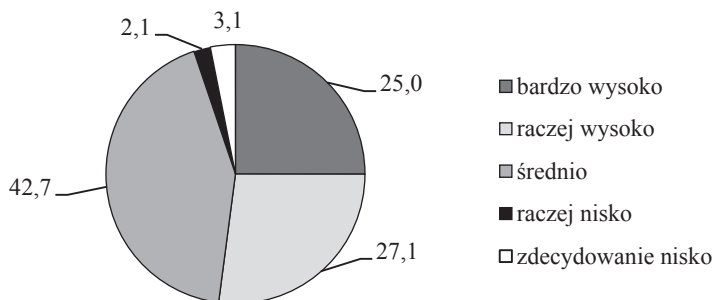
Mimo niższych dochodów, większej skali ubóstwa, słabszej dostępności komunikacyjnej i miejsc pracy, niższego poziomu wykształcenia, wskaźnik ogólnego zadowolenia z życia na wsi i w miastach osiągnął w badaniu spójności społecznej w 2011 r. tę samą wartość (74%).

#### 4. Wyniki badań ankietowych

W artykule podjęto się próby zbadania oceny jakości życia na obszarze wiejskim przez ludzi młodych i poznania ich preferencji co do miejsca podjęcia pracy czy też prowadzenia działalności gospodarczej w okresie rozpoczynania aktywności zawodowej. Badaniom ankietowym poddano młodzież mieszkającą na obszarach wiejskich w województwie opolskim i uczącą się w szkole średniej (Zespół Szkół w Chróście) zlokalizowanej w podopolskiej wsi – w wyniku badań zebrano 96 prawidłowo wypełnionych ankiet).

Poziom życia na obszarach wiejskich został przedstawiony przez pryzmat warunków materialnych i bytowych, a jakość życia przez subiektywną ocenę poziomu satysfakcji z podstawowych warunków egzystencji młodych ludzi mieszkających i uczących się na obszarze wiejskim w województwie opolskim.

Z zaprezentowanych wyników badań ankietowych wynika, że respondenci oceniają swoją jakość życia w miejscowości, w której mieszkają, na stosunkowo wysokim poziomie: 25% respondentów ocenia swoją jakość życia na poziomie bardzo wysokim, 27,1% na poziomie raczej wysokim, a 42,7% na poziomie średnim. W konsekwencji tylko 5,2% respondentów ocenia swoją jakość życia na poziomie raczej i zdecydowanie niskim.



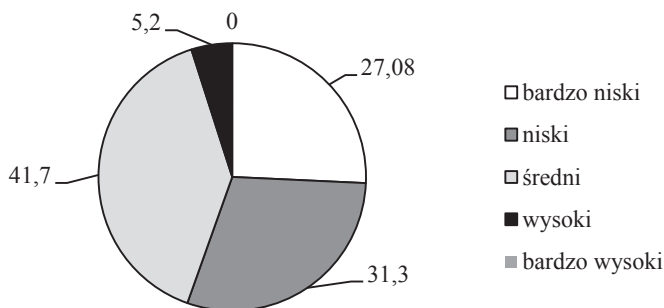
Rys. 1. Udział odpowiedzi na pytanie o ocenę jakości życia w miejscowości zamieszkania

Źródło: opracowanie własne.

W odpowiedzi na pytanie: Jak Pan/i ocenia elementy stanowiące o warunkach życia w swojej miejscowości, respondenci najniżej ocenili:

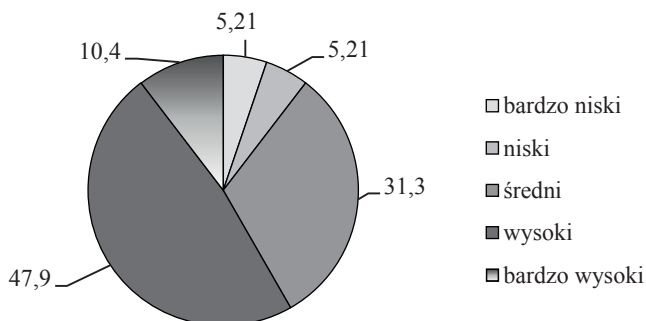
- komunikację publiczną – ponad 58,4% respondentów uznało jej poziom za niski i bardzo niski, a tylko 5,2% za wysoki i ani jeden z respondentów nie uznał jej poziomu za bardzo wysoki;
- stan chodników – 43,8% oceniło ich stan jako bardzo niski i niski, a tylko 26,1% jako wysoki i bardzo wysoki;
- poziom oferty turystycznej – niewiele ponad 20% respondentów uznało jej poziom za wysoki i bardzo wysoki;

- jakość edukacji – tylko 26% ankietowanych oceniło poziom jakości edukacji jako wysoki i bardzo wysoki.



**Rys. 2.** Udział odpowiedzi na pytanie o ocenę stanu komunikacji publicznej

Źródło: opracowanie własne.



**Rys. 3.** Udział odpowiedzi na pytanie o dostęp do Internetu

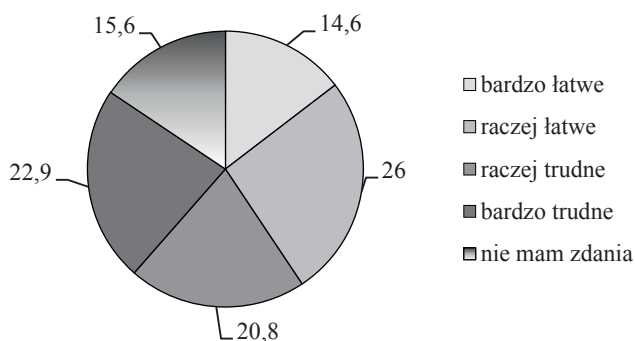
Źródło: opracowanie własne.

W odpowiedzi na to samo pytanie najwyżej oceniono poziom dostępu do Internetu – ponad 58% ocenia ten dostęp na poziomie wysokim i bardzo wysokim, oraz dostęp do infrastruktury sportowej – wysoko oceniło go 52% respondentów. Wysooko oceniono także dostęp do terenów zielonych, dostęp do placów zabaw i dostęp do przedszkoli.

Respondenci średnio ocenili w swoich miejscowościach poziom: stanu dróg, bezpieczeństwa, oferty kulturalnej, dostępu do opieki zdrowotnej, dostępu do placówek handlowych, ścieżek rowerowych oraz poziom czystości i estetyki.

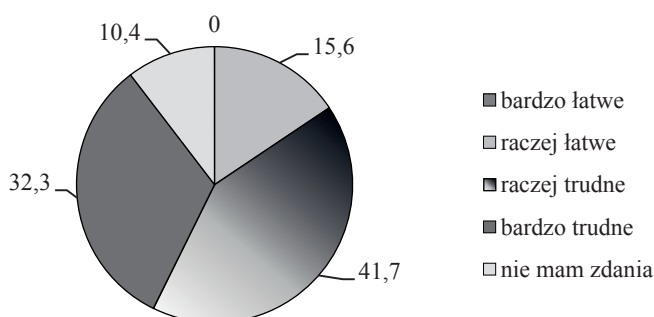
W następnym pytaniu zapytano ankietowanych o poziom trudności w znalezieniu mieszkania, pracy czy możliwości prowadzenia działalności gospodarczej. Na tak zadane pytanie ankietowani udzielali stosunkowo optymistycznych odpowiedzi: 46,6% z nich oceniło, że znalezienie mieszkania jest bardzo łatwe i łatwe, odpo-





**Rys. 4.** Udział odpowiedzi na pytanie o poziom trudności w znalezieniu mieszkania w miejscowości zamieszkania

Źródło: opracowanie własne.



**Rys. 5.** Udział odpowiedzi na pytanie o poziom trudności w znalezieniu pracy w miejscowości zamieszkania

Źródło: opracowanie własne.

wiednio 43,7% uznało to za raczej i bardzo trudne. Respondenci ocenili, iż dużo trudniej jest znaleźć pracę czy też prowadzić działalność gospodarczą. Około 55% respondentów uważa, że jest to raczej i bardzo trudne, a tylko 15,6% wyraża opinię, że znalezienie pracy jest raczej łatwe. Żaden respondent nie zaznaczył odpowiedzi, że znalezienie pracy jest bardzo łatwe. Respondenci uznali, że także trudne – choć łatwiejsze – jest prowadzenie działalności gospodarczej.

W kolejnym pytaniu poproszono ankietowanych o wyrażenie opinii co do oceny problemów dotyczących miejscowości, w której mieszkają; ocena ta dotyczyła poziomu: przestępczości, bezrobocia, biedy, alkoholizmu, narkomanii oraz przemocy w rodzinie. Respondenci względnie łagodnie podchodzą do problemu przestępczości: ponad połowa badanych uznała ten problem za błahy lub nieistotny. Tylko 15,6% z nich uznało ten problem za bardzo ważny i ważny. Podobnie respondenci oceniają

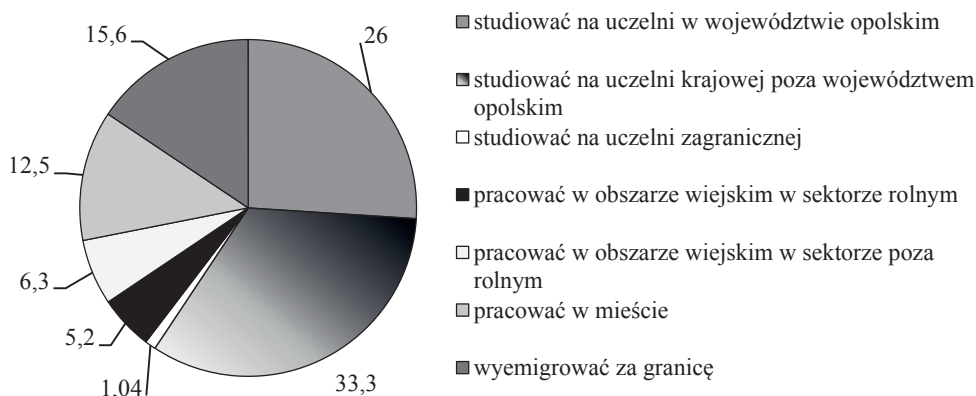
występujące w ich miejscowości zamieszkania problemy narkomanii czy przemocy w rodzinie. Respondenci zauważają jednak istnienie i przykładają dużą wagę do takich problemów, jak: bezrobocie, bieda czy alkoholizm. Ponad 40% respondentów uważa problem bezrobocia za ważny i bardzo ważny. Tylko niewiele ponad 10% uważa go za błahy i nieistotny. Z udzielonych odpowiedzi można wywnioskować, że respondenci powiązali problematykę bezrobocia z biedą i alkoholizmem. Wyrazem tego może być potraktowanie w podobny sposób każdej z tych kwestii.

Potwierdzeniem stosunku młodych ludzi oceniających znalezienie pracy i prowadzenie biznesu jako raczej i bardzo trudne oraz podkreślających wagę problemu występowania w miejscowości zamieszkania zjawiska bezrobocia i biedy stanowią ich odpowiedzi na pytanie o konieczność podejmowania działań w ramach rozwoju lokalnego w celu poprawy jakości życia ich mieszkańców (respondenci na zadane pytanie mogli zaznaczyć trzy odpowiedzi z zaprezentowanych w ankiecie).

Najwięcej badanych, prawie 69%, wskazało poprawę dostępu do zatrudnienia osób poszukujących pracy i osób biernych zawodowo, w tym długotrwale bezrobotnych oraz oddalonych od rynku pracy – także przez lokalne inicjatywy na rzecz zatrudnienia oraz wspierania mobilności pracowników. Prawie 47% respondentów uznało, że bardzo ważnym działaniem poprawiającym jakość życia będzie ułatwienie dostępu do przystępnych cenowo, trwałych oraz wysokiej jakości usług, w tym opieki zdrowotnej i usług socjalnych świadczonych w interesie ogólnym. Respondenci (ponad 36%) uznali także, że w celu poprawy jakości życia w miejscowościach przez nich zamieszkiwanych warto wspierać rewitalizację fizyczną, gospodarczą i społeczną ubogich społeczności na obszarach wiejskich i miejskich oraz należy ułatwiać różnicowanie działalności, zakładanie i rozwój małych przedsiębiorstw i tworzenie miejsc pracy. W dużo mniejszym stopniu ankietowani uznali za zasadne podjęcie działań związanych:

- z poprawą konkurencyjności głównych producentów rolnych w drodze lepszego ich zintegrowania z łańcuchem rolno-spożywczym poprzez system zapewnienia jakości, dodawania wartości do produktów rolnych, promocję na rynkach lokalnych i krótkie cykle dostaw, grupy i organizacje producentów i organizacje międzybranżowe (20,8%),
- ze wspieraniem przedsiębiorczości społecznej i integracji zawodowej w przedsiębiorstwach społecznych oraz ekonomii społecznej i solidarnej w celu ułatwienia dostępu do zatrudnienia (tylko 10,4%).

Ponad 60% ankietowanych uczniów po skończeniu szkoły średniej zamierza kontynuować naukę i studiować. Jedna trzecia respondentów chciałaby podjąć studia na uczelni krajowej poza województwem opolskim (bardzo dużo osób z województwa opolskiego studiuje na uczelniach wrocławskich). Ponad 25% chciałoby podjąć studia na uczelni w województwie opolskim: uczniowie ci mają do dyspozycji takie uczelnie, jak: Uniwersytet Opolski, Politechnikę Opolską, Państwową Medyczną Wyższą Szkołę Zawodową w Opolu, Państwową Wyższą Szkołę Zawodową w Nysie, Wyższą Szkołę Bankową w Opolu czy Wyższą Szkołę Zarządzania



**Rys. 6.** Udział odpowiedzi na pytanie o zamierzenia po ukończeniu szkoły średniej

Źródło: opracowanie własne.

i Administracji w Opolu. Ponad 15% respondentów po skończeniu szkoły zamierza wyemigrować. W przypadku ankietowanych głównym kierunkiem migracyjnym są Niemcy, w mniejszym stopniu – Anglia, Holandia czy Austria. 12,5% respondentów zamierza po skończeniu szkoły średniej podjąć pracę w mieście, niestety, tylko 6,3% chce pracować na obszarze wiejskim w sektorze poza rolnym, a niewiele ponad 5% – na obszarze wiejskim w sektorze rolnym. Żaden z respondentów (przyszłych absolwentów szkoły średniej) nie zadeklarował chęci prowadzenia działalności gospodarczej po zakończeniu szkoły. Tendencje te (zdaniem respondentów) ulegną zmianie po ewentualnym skończeniu studiów. Respondenci uznali, że najprawdopodobniej (ponad 41% odpowiedzi) po skończeniu studiów podejmie pracę w mieście, ponad 27% respondentów uznało, że wyemigruje. Około 15% respondentów wskazało, że po skończeniu studiów rozpocznie prowadzenie działalności gospodarczej (w tym ponad 10% na obszarze wiejskim). Podobnie około 15% respondentów uznało, że będzie pracować na obszarze wiejskim, w tym około 9% w sektorze rolnym, a 6% – w sektorze pozarolnym.

## 5. Podsumowanie

Jakość życia w rozwoju zrównoważonym wynika ze zrównoważenia podstawowych sfer: społecznej, ekonomicznej i przyrodniczej. Dążenie do podnoszenia jakości życia lokalnych społeczności polega na osiągnięciu określonego, pożądanego stanu (benchmarku) w podstawowych obszarach: ładu społecznego, ładu gospodarczego i ładu środowiskowo-przestrzennego. Jednak subiektywne poczucie, doświadczenie jakości życia jest zjawiskiem złożonym, wynikającym z indywidualnych doświadczeń, ambicji, relacji, dążeń oraz ze środowiska kulturowego, gospodarczego czy

środowiska naturalnego. Z badań ankietowych wynika ogólnie wysoki poziom zadowolenia respondentów ze stanu i dostępu do infrastruktury będącej do dyspozycji mieszkańców obszarów wiejskich, np. bardzo wysoko oceniono poziom dostępu do Internetu, infrastruktury sportowej, terenów zielonych, placów zabaw i przedszkoli.

W odpowiedzi na pytanie o poziom trudności w znalezieniu pracy czy też rozpoczęcia prowadzenia działalności respondenci w większości uznali, że jest to raczej i bardzo trudne.

Potwierdzeniem stosunku młodych ludzi oceniających znalezienie pracy i prowadzenie biznesu jako raczej i bardzo trudne oraz podkreślających wagę problemu występowania w miejscowości zamieszkania zjawiska bezrobocia i biedy stanowiły ich odpowiedzi na pytanie o konieczność podejmowania działań w ramach rozwoju lokalnego w celu poprawy jakości życia ich mieszkańców. Najwięcej badanych wskazało na konieczność poprawy dostępu do zatrudnienia osób poszukujących pracy i osób biernych zawodowo, w tym długotrwale bezrobotnych oraz oddalonych od rynku pracy – także przez lokalne inicjatywy na rzecz zatrudnienia oraz wspierania mobilności pracowników.

Wyniki badań potwierdzają, że zmniejszanie różnic w strukturze dochodów grup społeczno-ekonomicznych między miastem a wsią oznacza coraz większą wagę dochodów z pracy poza rolnictwem dla materialnych warunków życia na wsi. W tym kontekście jeszcze większego znaczenia nabierają tworzenie miejsc pracy na lokalnym rynku pracy oraz dostępność komunikacyjna obszarów wiejskich (fizyczna i wirtualna) zwiększająca wahadłową mobilność przestrzenną w związku z pracą i korzystaniem z usług. Oznacza to, że w przyszłości należałoby podjąć więcej działań i ponieść więcej nakładów na utworzenie atrakcyjnych i zapewniających godziwe wynagrodzenie miejsc pracy. Ten element może w większym stopniu decydować o ocenie jakości życia na obszarach wiejskich niż poziom infrastruktury i w konsekwencji decydować o wyborze miejsca rozpoczęcia aktywności zawodowej.

## Literatura

- Badanie jakości życia z perspektywy historycznej. Ocena i analiza jakości życia*, 2004, Ostasiewicz W. (red.), Wydawnictwo Akademii Ekonomicznej, Wrocław.
- Borys T., 2002, *Jakość, jakość życia oraz pojęcia i relacje pochodne*, [w:] *Metodologia pomiaru jakości życia*, Ostasiewicz W. (red.), Wydawnictwo Akademii Ekonomicznej we Wrocławiu, Wrocław.
- Borys T., 2008, *Jakość życia jako przedmiot pomiaru wskaźnikowego*, [w:] *Jakość życia na poziomie lokalnym – ujęcie wskaźnikowe*, Borys T., Rogala P. (red.), UNDP, Warszawa.
- Borys T., Czaja S., 2009, *Badania nad Zrównoważonym Rozwojem w Polskich Ośrodkach Naukowych*, [w:] *Od koncepcji ekorozwoju do ekonomii zrównoważonego rozwoju*, D. Kielczewski (red.), Wydawnictwo Wyższej Szkoły Ekonomicznej w Białymstoku, Białystok.
- Bywalec Cz., Rudnicki L. 1999, *Podstawy ekonomii konsumpcji*, Akademia Ekonomiczna, Kraków.
- Kolman R., 2000, *Zespoły badawcze jakości życia*, Problemy Jakości, nr 2.
- Kubicka J., 2001, *Proces integracji europejskiej a poziom życia ludności*, Prace Naukowe Akademii Ekonomicznej, Katowice.

- Kud K., Woźniak M., 2013, *Percepcja środowiskowych czynników jakości życia na obszarach wiejskich w województwie podkarpackim*, Humanities and Social Sciences 2013 HSS, vol. XVIII, 20 (4/2013), s. 63-74.
- Murawska A., 2012, *Zmiany w poziomie i jakości życia ludności na obszarach wiejskich w Polsce*, Journal of Agribusiness and Rural Development, 3(25), s. 169-180.
- Peace S.M., 1990, *Researching Social Gerontology. Concepts, Methods and Issues*, Sage Publications, London.
- Polityka UE w zakresie rozwoju obszarów wiejskich na lata 2007-2013*, 2008, Urząd Oficjalnych Publikacji Wspólnot Europejskich, Luksemburg.
- Przedsiębiorczość na obszarach wiejskich – stan i perspektywy rozwoju*, 2006, Otlowska A., Buks J., Chmielinski P. (red.), Instytut Ekonomiki Rolnictwa i Gospodarki Żywnościowej – Państwowy Instytut Badawczy, Warszawa.
- Romney D.M., 2002, *A structural analysis of health related quality of life dimensions*. Hum. Rel., 45.
- Schmidt M., 2010, *Wechselwirkungen zwischen demografischer Entwicklung und Daseinsvorsorge unter besonderer Berücksichtigung von Wohnstandortfaktoren*, Untersuchungen am Beispiel des Rheingau-Taunus-Kreises, in Troeger-Weiß, Gabi [Hrsg.] Materialien zur Regionalentwicklung und Raumordnung, Band 30, Kaiserslautern, S. 99 ff.
- Słaby T., 2004, *Poziom i jakość życia*, [w:] *Statystyka społeczna. Wybrane zagadnienia*, Panek T., Szulc A. (red.), Oficyna Wydawnicza SGH, Warszawa.
- www.GUS.pl.