

# PRACE NAUKOWE

Uniwersytetu Ekonomicznego we Wrocławiu

# RESEARCH PAPERS

of Wrocław University of Economics

Nr 438

**Sytuacja rodzin i polityka rodzinna  
w Polsce po dekadzie członkostwa  
w Unii Europejskiej**



Wydawnictwo Uniwersytetu Ekonomicznego we Wrocławiu  
Wrocław 2016

Redakcja wydawnicza: Joanna Świrska-Korlub  
Redakcja techniczna: Barbara Łopusiewicz  
Korekta: Hanna Jurek  
Łamanie: Agata Wiszniowska  
Projekt okładki: Beata Dębska

Publikacja jest częścią projektu naukowego obejmującego V Ogólnopolską Konferencję Naukową pt. *Polityka rodzinna w Polsce po dekadzie członkostwa w Unii Europejskiej*, zorganizowaną przez Katedrę Socjologii i Polityki Społecznej Uniwersytetu Ekonomicznego we Wrocławiu, Oddział Dolnośląski Polskiego Towarzystwa Polityki Społecznej, oraz Międzynarodowe Centrum Badań i Analiz (ICRA), która odbyła się w Warszawie w 2015 roku

Projekt został dofinansowany przez Ministerstwo Nauki i Szkolnictwa Wyższego oraz Polskie Towarzystwo Polityki Społecznej

Informacje o naborze artykułów i zasadach recenzowania znajdują się na stronie internetowej Wydawnictwa  
[www.pracnaukowe.ue.wroc.pl](http://www.pracnaukowe.ue.wroc.pl)  
[www.wydawnictwo.ue.wroc.pl](http://www.wydawnictwo.ue.wroc.pl)

Publikacja udostępniona na licencji Creative Commons  
Uznanie autorstwa-Użycie niekomercyjne-Bez utworów zależnych 3.0 Polska  
(CC BY-NC-ND 3.0 PL)



© Copyright by Uniwersytet Ekonomiczny we Wrocławiu  
Wrocław 2016

**ISSN 1899-3192**

**e-ISSN 2392-0041**

**ISBN 978-83-7695-593-3**

Wersja pierwotna: publikacja drukowana

Zamówienia na opublikowane prace należy składać na adres:  
Wydawnictwo Uniwersytetu Ekonomicznego we Wrocławiu  
ul. Komandorska 118/120, 53-345 Wrocław  
tel./fax 71 36 80 602; e-mail: [econbook@ue.wroc.pl](mailto:econbook@ue.wroc.pl)  
[www.ksiegarnia.ue.wroc.pl](http://www.ksiegarnia.ue.wroc.pl)

Druk i oprawa: EXPOL

## Spis treści

Wstęp.....	7
------------	---

---

### WARUNKI FUNKCJONOWANIA RODZIN

---

<b>Marek Kośny, Joanna Szczepaniak-Sienniak:</b> Sytuacja ekonomiczna polskich rodzin z dziećmi po dekadzie członkostwa w Unii Europejskiej / Economic situation of Polish families with children after the decade of membership in the European Union .....	11
<b>Sławomir Kalinowski, Lidia Jabłońska-Porzuczek:</b> Ubóstwo rodzin monoparentalnych w Unii Europejskiej / Poverty of monoparental families in the European Union .....	32
<b>Adam Kubów:</b> Sytuacja mieszkaniowa w Polsce w okresie członkostwa w Unii Europejskiej w kontekście polityki rodzinnej / The housing situation in Poland in the period of membership in the European Union in the context of family policy.....	47
<b>Piotr Michoń:</b> Udział ojców w czynnościach związanych z opieką nad dzieckiem – międzynarodowa analiza porównawcza / Father's participation in activities related to childcare – international comparison .....	64
<b>Wojciech Nowiak, Stein Kuhnle, Dominika Narożna:</b> Rodzina migracyjna. Obraz rodziny na podstawie badań polskich imigrantów w Norwegii / Migrants families. The experiences of Poles in Norway .....	81
<b>Justyna Szachowicz-Sempruch:</b> Nieodpłatna praca w domu i polityka rodzinna jako formy przemocy instytucjonalnej / Unpaid domestic work and the family policy as forms of institutional violence .....	107
<b>Katarzyna Peter-Bombik, Agnieszka Szczudlińska-Kanoś:</b> Problematyka rodzinna w dokumentach strategicznych polskich województw na przykładzie Małopolski / Family issues in the strategic documents of Polish voivodeships – example of Małopolska Voivodeship.....	126

---

### ZMIANY W POLITYCE SPOŁECZNEJ WOBEC RODZINY

---

<b>Lucyna Prorok:</b> Modernizacja <i>welfare state</i> oraz innowacje społeczne na przykładzie szwedzkiej polityki rodzinnej – szanse wdrożenia w Polsce / The modernization of welfare state and social innovations on the example of the Swedish family policy – chances of initiating in Poland .....	141
<b>Iwona Taranowicz:</b> Polityka rodzinna a przemiany współczesnej rodziny / Family policy vs. changes of contemporary family.....	153
<b>Olga Kowalczyk:</b> Jaka polityka społeczna wobec rodzin z osobami niepełnosprawnymi w Polsce? / What should be social policy towards families with disabled persons in Poland?.....	166

<b>Anna Kurowska:</b> Zmiany w dostępie do usług opieki nad dzieckiem poniżej trzech lat i popyt na te usługi w polskich gminach / Changes in access to early childcare services and demand on these services in Poland on the local level.....	180
<b>Weronika Urbaniuk:</b> Zmiany w urlopach dla rodziców w Polsce w latach 1989-2016 / Changes in leave for parents in Poland in the years 1989-2016	192
<b>Anna Bebel:</b> Wpływ Karty Dużej Rodziny na poprawę sytuacji rodzin wielodzietnych w Polsce – ocena na podstawie zogniskowanych wywiadów grupowych / The impact of Large Family Card on improving the situation of large families in Poland – an assessment based on focus group interviews..	206

## Wstęp

Niniejsza książka to kolejne opracowanie z zakresu prac naukowo-badawczych dotyczących rodziny i polityki rodzinnej. Skupia ono wyniki badań empirycznych i teoretycznych ukazujące zmiany, wyzwania i perspektywy polityki rodzinnej w Polsce w kontekście członkostwa w Unii Europejskiej.

Tematyka publikacji skłania do pogłębionej refleksji nad dylematem, czy przynależność naszego kraju do Unii Europejskiej wpłynęła, a jeśli tak, to w jaki sposób, na sytuację polskich rodzin oraz politykę rodzinną w Polsce. Aktualnie ten problem i podobne dylematy są o tyle szczególne, że niedawno minął znamieny – już bowiem dziesięcioletni, okres reformowania i tworzenia nowych, opartych na unijnych podstawach rozwiązań, które zmierzają do poprawy warunków życia rodzin. Te podstawy stanowią określone dyrektywy, strategie, wskaźniki i inne wytyczne, wyznaczające kierunki zmian w polityce rodzinnej, do których poszczególni autorzy odnoszą się w swoich artykułach.

Warto zwrócić uwagę, że tematyka publikacji odzwierciedla najbardziej naglące problemy polskich rodzin oraz wyzwania wobec polityki rodzinnej – głównie rządu, ale też innych podmiotów. W pierwszej części znaleźć można ciekawe analizy dotyczące sytuacji ekonomicznej oraz mieszkaniowej rodzin, opieki nad dzieckiem, migracji rodzin czy przemocy domowej. Interesujące jest tu także ukazanie miejsca i ważności problematyki rodzinnej w działaniach polskich województw.

Część drugą, dotyczącą polityki rodzinnej, otwiera artykuł, który wpisuje się w coraz bardziej zagorzałą dyskusję nad przyszłością współczesnego *welfare state* oraz nad kierunkami modernizacji polityki społecznej, w tym wobec rodziny w ogóle. Podobne aspekty pojawiają się w kolejnych tekstach – o polityce społecznej wobec rodzin z osobami niepełnosprawnymi oraz instrumentach polityki rodzinnej wobec rodzin z małymi dziećmi (usługach wobec rodzin z dziećmi do lat 3, urlopach z tytułu opieki nad dzieckiem) i rodzin wielodzietnych (Karcie Dużej Rodziny).

Redaktorzy opracowania serdecznie dziękują wszystkim autorom, którzy przez złożenie swych artykułów poparli inicjatywę wydania niniejszej publikacji, a w zamieszczonych w niej tekstach wyrazili swoje przekonanie o potrzebie dalszego rozwoju badań poświęconych tematyce rodziny i polityki rodzinnej.

*Joanna Szczepaniak-Sienniak, Adam Kubów*

**Marek Kośny, Joanna Szczepaniak-Sienniak**

Uniwersytet Ekonomiczny we Wrocławiu

e-mails: marek.kosny@ue.wroc.pl; joanna.szczepaniak@ue.wroc.pl

---

**SYTUACJA EKONOMICZNA  
POLSKICH RODZIN Z DZIEĆMI  
PO DEKADZIE CZŁONKOSTWA W UNII EUROPEJSKIEJ\***

**ECONOMIC SITUATION OF POLISH FAMILIES  
WITH CHILDREN AFTER THE DECADE  
OF MEMBERSHIP IN THE EUROPEAN UNION**

---

DOI: 10.15611/pn.2016.438.01

JEL Classification: I31, J31

**Streszczenie:** Dane publikowane przez Główny Urząd Statystyczny wskazują, że sytuacja ekonomiczna polskich rodzin z dziećmi na utrzymaniu nie zmieniła się istotnie w okresie minionej dekady członkostwa naszego kraju w UE. Oznacza to, że wychowywanie dzieci pozostaje wciąż jednym z kluczowych czynników pogarszających ekonomiczne warunki funkcjonowania rodzin. Celem niniejszego artykułu jest pogłębiona analiza sytuacji materialnej rodzin. Analiza ta przeprowadzona została na podstawie danych zgromadzonych w ramach badania Diagnoza Społeczna w latach 2005-2015. Dokonano oceny poziomu dochodów rodzin oraz dynamiki jego zmian, a także porównania względnej sytuacji materialnej rodzin o różnej strukturze demograficznej. Przedstawione analizy potwierdzają, że w relatywnie najtrudniejszej sytuacji są rodziny wielodzietne i niepełne. W artykule podjęto próbę identyfikacji zasadniczych uwarunkowań takiego stanu rzeczy.

**Słowa kluczowe:** dochody rodzin, sytuacja materialna rodzin, rodziny wielodzietne i niepełne.

**Summary:** Data published by Central Statistical Office show that the economic situation of Polish families with dependent children has not changed significantly during the decade of membership of our country in the EU. It means that having children remains one of key factors which deteriorate economic condition of families. The purpose of this article is to present an in-depth analysis of a material situation of families. This analysis is done on the basis of data collected within the Social Diagnosis study in the period 2005-2015. We assess the level of families' income, the dynamics of its changes, as well as we compare the relative income situation of families differing with respect to a demographic structure. The analysis confirms that the most vulnerable are large families (with 3 and more children) and lone parents. We try to show key determinants of this situation.

**Keywords:** family income, material situation of families, large families, single-parent families.

---

\* Projekt został sfinansowany ze środków Narodowego Centrum Nauki przyznanych na podstawie decyzji numer DEC-2011/01/B/HS4/03239.

## 1. Wstęp

Sytuacja ekonomiczna rodzin to jedno z najważniejszych zagadnień stanowiących przedmiot zainteresowania polityków społecznych, ekonomistów i innych badaczy w kontekście oceny reperkusji członkostwa naszego kraju w Unii Europejskiej oraz poszukiwania możliwości poprawy warunków funkcjonowania polskich rodzin. Do podsumowań i ocen tego typu dodatkowo skłania znamienity już dziesięcioletni okres budowania nowej – opartej na unijnych podstawach – rzeczywistości społeczno-ekonomicznej rodzin. Warto przypomnieć, że początek tego okresu (2004 rok) to najwyższe (od przełomu ustrojowego) ubóstwo (ponad 20 proc. osób żyjących poniżej granicy relatywnej<sup>1</sup> oraz około 12 proc. poniżej minimum egzystencji<sup>2</sup>), które dotknęło głównie rodziny z dziećmi na utrzymaniu<sup>3</sup> (w roku przystąpienia do Unii wskaźniki ubóstwa relatywnego wynosiły: dla małżeństw bezdzietnych – 5,6 proc.; z 1 dzieckiem – 12,3 proc.; z 2 dzieci – 18,5 proc., z 3 dzieci – 35,6 proc., a z 4 dzieci i więcej – aż 55,9 proc.). Ubóstwo skrajne zaś dotyczyło, w tym samym czasie, 2,8 proc. małżeństw bezdzietnych; 6,4 proc. z 1 dzieckiem; 9,73 proc. z 2 dzieci; 21,4 proc. z 3 dzieci oraz 40,1 proc. z 4 dzieci i więcej) [*Warunki życia ludności Polski...* 2007, s. 75]. Co więcej, z szacunków Eurostatu wynika, że w 2004 roku Polska należała do krajów o najwyższej stopie ubóstwa w UE (21 proc. wobec 16 proc. we wszystkich pozostałych państwach unijnych<sup>4</sup>). Członkostwo naszego kraju w Unii Europejskiej miało być (jest?) – zwłaszcza w opiniach euroentuzjastów – swoistą nadzieją, tak państwa (rządu), jak i samych rodzin, na znaczącą poprawę tego stanu rzeczy. Czy tak się stało? Stosując wskazane wyżej miary – *nota bene* jedne z najbardziej powszechnych w ocenie ekonomicznej (dochodowej) sytuacji mniej zamożnych gospodarstw domowych (rodzin)<sup>5</sup> w Polsce – można stwierdzić, że generalnie tak, bowiem odsetek relatywnie ubogich ludzi zmniejszył się z 18,1 proc. w 2005 roku do 16,2 proc. w roku 2014, a odsetek skrajnie ubogich – odpowiednio z 12,3 proc. do 7,4 proc. (choć ten zaczął powoli wzrastać po 2008 roku, kiedy to wynosił 5,6 proc.). Z głębszej analizy tych danych wynika jednak, że niezmiennie bardzo trudna i jednocześnie najtrudniejsza pozostaje sytuacja materialna dzieci czy też rodzin z dziećmi na utrzymaniu<sup>6</sup>. Dla przykładu: w 2014 roku

<sup>1</sup> Poniżej granicy wyznaczonej na poziomie 50% średnich miesięcznych wydatków gospodarstw domowych (granica wyznaczona przez GUS).

<sup>2</sup> Minimum egzystencji (granica ubóstwa skrajnego przyjęta przez GUS) wyznacza poziom zaspokojenia potrzeb konsumpcyjnych, poniżej którego występuje biologiczne zagrożenie życia i rozwoju psychofizycznego człowieka. Zaspokajanie potrzeb na tym poziomie i zakresie rzeczowym umożliwia jedynie przeżycie. Szerzej: [IPiSS].

<sup>3</sup> W wieku 0-14 lat (włącznie), będące w składzie gospodarstwa domowego lub osobę w wieku 15-25 lat, o ile nie posiada własnego źródła utrzymania lub nie pozostaje w związku małżeńskim (lub związku nieformalnym).

<sup>4</sup> Za granicę ubóstwa w tym przypadku przyjęto 60 proc. mediany dochodu w danym kraju.

<sup>5</sup> Zamienne stosowanie pojęć rodziny i gospodarstwa domowego jest, rzecz jasna, nie zawsze uzasadnione. W tym wypadku chodzi jedynie o gospodarstwa jednorodzinne.

<sup>6</sup> Za dziecko na utrzymaniu w tej analizie przyjęto osobę w wieku 0-14 lat (włącznie), będącą w składzie gospodarstwa domowego, lub osobę w wieku 15-25 lat, o ile nie posiada własnego źródła utrzymania lub nie pozostaje w związku małżeńskim (lub związku nieformalnym).

zasięg ubóstwa skrajnego wśród dzieci i młodzieży poniżej 18 roku życia osiągnął 10,3 proc., a osoby w tym wieku stanowiły prawie jedną trzecią populacji zagrożonej ubóstwem skrajnym (w populacji ogółem do tej grupy wiekowej należała w przybliżeniu co czwarta osoba). Największe trudności materialne zaobserwowano u rodzin wielodzietnych (w 2014 roku poniżej minimum egzystencji żyło około 11 proc. osób w gospodarstwach małżeństw z 3 dziećmi oraz około 27 proc. osób w gospodarstwach małżeństw z 4 lub większą liczbą dzieci na utrzymaniu). Dla porównania: zagrożenie ubóstwem skrajnym małżeństw bezdzietnych wynosiło w tym samym czasie 1,8 proc. [*Ubóstwo ekonomiczne w Polsce...*, s. 3]<sup>7</sup>.

Kreowanie polityki rodzinnej, mającej na celu m.in. zagwarantowanie określonego poziomu życia dzieciom (lub szerzej – rodzinom z dziećmi), wymaga jednak bardziej szczegółowego, niż czyni się to w analizach dotyczących ubóstwa, wskazania uwarunkowań sytuacji ekonomicznej rodzin czy też zmian w tym zakresie. Jest to istotne, tym bardziej że trudności materialne rodzin postrzegane są coraz częściej jako główne przyczyny niskiej dzietności i to właśnie te zależności zdają się dla wielu państw wyznacznikiem reform w polityce rodzinnej w kierunku hojnych transferów pieniężnych itp. (np. Wielkiej Brytanii, Irlandii czy Węgier). Wspomnieć należy, że od kilku lat zwiększone zainteresowanie wsparciem materialnym rodzin z dziećmi można obserwować także w Polsce, o czym świadczą takie zmiany w instrumentarium polityki rodzinnej, jak (m.in.) zwiększenie dostępu do świadczeń rodzinnych<sup>8</sup> (podniesienie kryteriów dochodowych i wysokości świadczeń)<sup>9</sup>, podniesienie ulg podatkowych na dziecko w rodzinach z 2 i większą liczbą dzieci, a zwłaszcza w rodzinach wielodzietnych (z co najmniej trojgiem dzieci) oraz z relatywnie niższymi dochodami<sup>10</sup>, wprowadzenie Programu Rodzina 500 Plus<sup>11</sup>.

---

<sup>7</sup> Na względnie najtrudniejszą sytuację materialną rodzin wskazują też badania dotyczące deprivacji potrzeb (m.in. EU SILC, Diagnoza Społeczna 2015); część tych analiz na ten temat przedstawiono w dalszej części artykułu.

<sup>8</sup> Przypomnieć wypada, że w Polsce świadczenia rodzinne to główny element polityki rodzinnej państwa w zakresie wsparcia materialnego rodzin, wprowadzony – w wyniku przebudowy świadczeń socjalnych adresowanych do rodzin – 1 maja 2004 roku (Ustawą z dnia 23 listopada 2003 roku o świadczeniach rodzinnych).

<sup>9</sup> Po 2008 roku nastąpiły dwie długo oczekiwane zmiany w systemie świadczeń rodzinnych. Po pierwsze, zwiększyły się kwoty zasiłków rodzinnych (wcześniej niewaloryzowane od 2006 roku) i świadczenia pielęgnacyjnego, a po drugie – podwyższone zostały kwoty kryteriów dochodowych (po raz pierwszy od 2004 roku). Szerzej: [Szczeplaniak-Sienniak 2015].

<sup>10</sup> Ulgi te stanowią pośrednią formę wsparcia finansowego rodzin ze strony państwa, wprowadzone zostały 1 stycznia 2007 roku. Istotne zmiany w tym zakresie nastąpiły w 2013 roku, polegały właśnie na zwiększaniu wsparcia rodzin wielodzietnych oraz z relatywnie niższymi dochodami. Od 2015 roku funkcjonuje wartość szczególnej uwagi rozwiązanie, dzięki któremu możliwe jest uzyskanie zwrotu kwoty niewykorzystanej ulgi przez podatników wychowujących dzieci, którzy uzyskują dochód w wysokości umożliwiającej skorzystanie z ulgi na dzieci, ale z uwagi na to, że jest on zbyt niski i w konsekwencji niski podatek, nie mogą z niej w pełni skorzystać.

<sup>11</sup> Rozwiązanie funkcjonujące od 1 kwietnia 2016 roku. Podstawą tego programu jest ustanowienie przez państwo prawa do świadczenia wychowawczego w wysokości 500 zł na pierwsze dziecko, gdy spełnione jest określone kryterium dochodowe, oraz każde kolejne dziecko – bez kryterium dochodo-



Mając świadomość dyskusyjności zakresu, sposobów czy też kryteriów materialnego wspierania rodzin, autorzy niniejszego artykułu abstrahują tu od stawiania ocen odnoszących się wprost do poszczególnych, aktualnie funkcjonujących lub postulowanych w naszym kraju rozwiązań. Ich wiodącym celem jest przedstawienie cech i uwarunkowań sytuacji ekonomicznej rodzin z dziećmi, które powszechnie nie są brane pod uwagę, a mogą mieć kluczowe znaczenie w poszukiwaniu bardziej trafnych i efektywnych instrumentów na rzecz wspierania materialnego rodzin w przyszłości.

Zasadnicza część empiryczna artykułu obejmuje pogłębioną analizę sytuacji dochodowej polskich rodzin z dziećmi. W części tej przedstawiona została ocena poziomu dochodów rodzin oraz dynamika jego zmian. Zaprezentowane zostały także porównania względnej sytuacji materialnej rodzin o różnej strukturze demograficznej. W analizie tej uwzględniono lata 2005-2015, by szerzej zobrazować zmiany sytuacji ekonomicznej rodzin w okresie członkostwa naszego kraju w Unii Europejskiej. Nadmienić wypada, że integracja europejska – poprzez ustanawianie ponadnarodowych dyrektyw i innych zaleceń dla krajów członkowskich – nie pozostaje bez znaczenia dla podejmowanych zmian w polityce rodzinnej.

Jako dopełnienie w kolejnej części artykułu przedstawione zostały aktualne opinie badanych rodzin na temat wybranych aspektów ich sytuacji materialnej i możliwości zaspokajania podstawowych potrzeb (na podstawie danych zgromadzonych w badaniach Diagnostyki Społecznej – por. [Czapiński, Panek (red.) 2015]). Metodyka analizy przedstawionej w artykule została omówiona w kolejnym punkcie.

## 2. Uwagi metodologiczne

Problematyka zależności pomiędzy kondycją ekonomiczną gospodarstw domowych a cechami tych gospodarstw jest obszarem badań stosunkowo szeroko reprezentowanym w literaturze. Opracowania z tego zakresu dotyczą wielu aspektów – m.in. poziomu osiąganego dochodu (por. np. [Lambert 2001; Kośny 2007]), wielkości oraz struktury konsumpcji (por. np. [Deaton 1997; Dudek 2011]) czy też konsekwencji w zakresie możliwości zagwarantowania określonego poziomu życia (por. np. [Kot 2000; D'Ambrosio, Gradin 2003; Rusnak 2007; Panek 2011; Kośny 2013]).

Wykorzystywana w dalszej części artykułu definicja rodziny nawiązuje do definicji stosowanej przez Główny Urząd Statystyczny (a przyjmowanej także w wielu innych badaniach sondażowych, w tym w Diagnostyce Społecznej, której wyniki będą podstawą analizy w części empirycznej). Do rodzin zaliczone więc będą gospodarstwa domowe należące do grupy małżeństw bezdzietnych, małżeństw z dziećmi oraz rodzin niepełnych (czyli samotnych rodziców – matki lub ojca – z dziećmi). Należy

---

wego. Zmian w polityce rodzinnej po wstąpieniu do UE, a zwłaszcza w ostatnich latach, było, rzecz jasna, znacznie więcej, jednak w treści artykułu przytoczone zostały głównie te, które w celach zawierają wyraźne ukierunkowanie na wsparcie materialne rodzin. Szerzej o zmianach tych por. [Szczepaniak-Sienniak 2015].

jednak podkreślić, że podstawą do zaliczenia do grupy małżeństw nie był formalnie zawarty związek małżeński (klasyfikacja stosowana w Diagnostyce Społecznej z 2005 roku w ogóle nie wyróżniała konkubinatów, które wyodrębnione zostały dopiero w kolejnych rundach badania). Z punktu widzenia celu prowadzonych analiz najważniejsza jest jednak możliwość wyodrębnienia grupy gospodarstw złożonych z rodziców i ich dzieci.

Podstawowym problemem metodologicznym w procesie oceny wpływu liczby dzieci na kondycję ekonomiczną rodzin jest zagadnienie możliwości ich porównywania. Praktyczna niemożność precyzyjnego oszacowania poziomu użyteczności konsumpcji w sposób kardynalny (por. np. [Sen 1970; Kośny 2007]) powoduje, że w badaniach empirycznych stosowane są metody uproszczone, pozwalające wnioskować o poziomie dobrobytu np. na podstawie wysokości osiąganego dochodu lub realizowanej konsumpcji (także w ujęciu wartościowym). Narzędziem umożliwiającym tego typu wnioskowanie są skale ekwiwalentności. Pozwalają one na przypisanie poszczególnym gospodarstwom domowym pewnej wartości, oznaczającej teoretyczną liczbę jednostek konsumpcyjnych. Wartość ta zależy może od wielu charakterystyk gospodarstwa domowego.

Sposobom estymacji skal ekwiwalentności poświęconych jest wiele opracowań (por. [Szulc 2003; Vernizzi, Rusnak, Siletti 2003; Dudek 2011]), skala ekwiwalentności jest bowiem w istocie jedną z charakterystyk populacji. Najczęściej jednak – ze względów praktycznych – konstrukcja skali uwzględnia jedynie strukturę demograficzną gospodarstwa domowego. W większości zastosowań empirycznych, dla zachowania porównywalności wyników uzyskanych w różnych badaniach oraz dla różnych krajów, wykorzystuje się skale wystandaryzowane (najczęściej są to tzw. skale OECD – oryginalną i zmodyfikowaną). Definiują one stałe wartości, o które wzrasta liczba jednostek konsumpcyjnych w gospodarstwie domowym wraz z każdą kolejną osobą w gospodarstwie domowym. Przykładowo: zmodyfikowana skala OECD przypisuje wartość 1 pierwszej osobie dorosłej w gospodarstwie domowym, 0,5 każdej kolejnej osobie dorosłej, natomiast 0,3 każdemu dziecku (za dzieci przyjmowane są osoby w wieku poniżej 14 lat). Skala ta jest stosowana między innymi w oficjalnych analizach i publikacjach Eurostatu.

Ze względu na ograniczoną dostępność danych odnośnie do faktycznie realizowanej konsumpcji skala ta będzie stosowana także w dalszej części artykułu. Oznacza to przyjęcie założenia, że np. konsumpcja małżeństwa z trójką dzieci w wieku poniżej 14 lat powinna być 2,4-krotnie wyższa niż konsumpcja gospodarstwa jednoosobowego, aby zagwarantować zbliżony poziom życia. Różnica pomiędzy wartością 2,4 a 5 (czyli liczbą osób w gospodarstwie domowym) wynika z faktu, że część wydatków nie rośnie wprost proporcjonalnie do liczby osób w gospodarstwie domowym. Takie uproszczone rozumowanie, chociaż wiąże się nierozłącznie z brakiem precyzji, pozwala jednak na wnioskowanie o względnym poziomie dobrobytu materialnego rodzin wyłącznie na podstawie osiąganego przez te rodziny dochodu oraz liczby osób wchodzących w ich skład.

Do oceny zmian w poziomie dochodu wykorzystane zostaną krzywe wzrostu dochodu (*growth incidence curve, income growth curve*), dane wzorem (por. [Duclos 2009, s. 45]):

$$\Gamma(p) = \frac{Q^2(p) - Q^1(p)}{Q^1(p)},$$

gdzie  $Q(p) = F^{-1}(p)$  oznacza dochód osoby odpowiadającej kwantylowi  $p$  w rozkładzie dochodów, odpowiednio na początek ( $Q^1$ ) i koniec ( $Q^2$ ) analizowanego okresu.

Wykorzystanie tego narzędzia pozwoli na ocenę zmian wartości nie tylko w odniesieniu do średniej lub mediany dochodu, ale w wybranych miejscach (dla wybranych kwantyli) rozkładu dochodów. Dzięki temu możliwe będzie określenie, czy obserwowane zmiany wystąpiły tylko w wybranej części populacji – np. wśród rodzin najbogatszych lub najuboższych. Pozwoli to także na ocenę, na ile ewentualne wzrosty lub spadki dochodu dotyczyły gospodarstw domowych o różnym poziomie dochodu początkowego.

Warto w tym miejscu podkreślić, że w wypadku analizy zaprezentowanej w dalszej części ocena zmian dotycząca dochodów nominalnych oraz ekwiwalentnych prowadzi do tych samych wyników. Jeżeli bowiem analiza względnych przyrostów na poziomie poszczególnych kwantyli dokonywana jest w ramach danego typu rodziny (tzn. przy ustalonej wartości skali ekwiwalentności), uwzględnienie skali ekwiwalentności nie zmienia wielkości zmian w ujęciu względnym (wyrażonych jako procentowe przyrosty lub spadki).

Przedstawione w dalszej części analizy przeprowadzone zostaną na podstawie wyników badania Diagnozy Społecznej z roku 2015 (por. [Czapiński, Panek (red.) 2015]). Uzyskane w ramach tego badania wyniki obarczone są typowymi wadami badań sondażowych. W szczególności niedoszacowane są więc wartości dochodów w najwyższych częściach rozkładu dochodów (por. [Burkhauser i in. 2012; Kośny 2012]). Oparcie dalszych analiz przede wszystkim na miarach pozycyjnych pozwala jednak w znacznym stopniu ograniczyć wpływ tego zjawiska na uzyskane wyniki.

Dodatkowa analiza, dotycząca aktualnej sytuacji ekonomicznej rodzin (tj. w 2015 roku), w tym sposobów gospodarowania dochodem, możliwości zaspokojenia potrzeb rodzin oraz subiektywnych ocen sytuacji dochodowej i materialnej rodzin, dokonana została również na podstawie danych zgromadzonych w badaniu Diagnoza Społeczna 2015.

### 3. Dochody rodzin

Przedmiotem analizy w dalszej części artykułu będą wartości uzyskiwanych dochodów. W badaniu Diagnoza Społeczna rejestrowane są dwa poziomy dochodów: dochód netto z miesiąca poprzedzającego badanie oraz przeciętny miesięczny dochód netto osiągniany w roku poprzedzającym badanie. Deklarowane przez respondentów wartości przeciętnych dochodów netto w miesiącu poprzedzającym badanie oraz w roku poprzedzającym badanie nie różnią się istotnie statystycznie na poziomie 0,01 ( $p$ -value równe 0,04). Uzyskanie takiego wyniku mimo bardzo dużej próby

(prawie 11 000 zadeklarowanych wartości) uzasadnia rozważanie w dalszej części tylko jednej z wymienionych kategorii dochodowych. Zbliżone są również wartości poszczególnych decyli<sup>12</sup> (por. tab. 1). Dlatego do analizy przyjęto dochód z miesiąca poprzedzającego przeprowadzenie badania w ramach ostatniej rundy Diagnozy Społecznej, czyli dochodu z pierwszych miesięcy 2015 roku.

Oprócz informacji o wybranych parametrach rozkładu dochodów, wyznaczonych dla wartości nominalnych, w tab. 1 przedstawione zostały także wartości oszacowane dla dochodów ekwiwalentnych<sup>13</sup>. Zaprezentowane w tab. 1 wyniki dotyczą wszystkich ankietowanych gospodarstw domowych (nie tylko rodzin). Istotnym wskazaniem dla dalszych analiz jest dynamika wzrostu dochodów. W latach 2005-2015 dochody realne<sup>14</sup> wzrosły mniej więcej dwukrotnie, niezależnie od ich wysokości<sup>15</sup> – nieco niższe było tempo wzrostu tylko w wypadku dwóch najwyższych decyli.

**Tabela 1.** Poziom dochodu gospodarstw domowych i dynamika jego zmian

Parametr	Dochód netto na gospodarstwo domowe w 2015 roku (w miesiącu poprzedzającym badanie)	Dochód netto na gospodarstwo domowe w 2014 roku (poprzedzającym badanie)	Ekwiwalentny dochód netto w 2015 roku	Stopa wzrostu dochodu realnego w latach [w %]	
				2005-2015	2013-2015
Średnia	3729	3677	1901	99	13
Decyl					
1	1300	1300	824	102	22
2	1600	1600	1085	101	21
3	2200	2200	1293	102	18
4	2500	2500	1442	99	12
5	3300	3100	1638	101	14
6	3600	3500	1854	101	13
7	4500	4500	2134	100	12
8	5200	5000	2469	95	14
9	6500	6500	3122	94	12

Źródło: Diagnoza Społeczna, obliczenia własne.

<sup>12</sup> Wszystkie podane w tab. 1 i w kolejnych tabelach wartości decyli odnoszą się do odsetka gospodarstw domowych po uwzględnieniu wag poszczególnych gospodarstw, korygujących odmowy udziału części gospodarstw w badaniu.

<sup>13</sup> Poziom dochodu ekwiwalentnego uzyskiwany jest po podzieleniu wartości dochodu nominalnego, deklarowanego przez respondenta jako dochód gospodarstwa domowego, przez odpowiednią dla tego gospodarstwa domowego wartość skali ekwiwalentności.

<sup>14</sup> Inflacja w okresie 2005-2015 wyniosła nieco ponad 25 proc., natomiast w latach 2013-2015 była nieznacznie ujemna – spadek cen wyniósł około 0,5 proc.

<sup>15</sup> Prowadzona analiza uwzględnia tylko dane przekrojowe. Pokazuje więc stopy wzrostu na określonych pozycjach w rozkładzie dochodu, a nie tempo, w jakim rosły dochody konkretnych gospodarstw domowych.

Oszacowane wartości dochodów ekwiwalentnych pozwalają na ocenę nierówności dochodowych, wyrażonych jako iloraz odpowiednich decyli rozkładu dochodów. Najpowszechniej stosowane miary, oparte na statystykach pozycyjnych, to relacja decyla 8 do decyla 2 (80/20) oraz decyla 9 do decyla 1 (90/10). Wynoszą one odpowiednio 2,3 oraz 3,8, co stawia Polskę wśród państw o przeciętnym zróżnicowaniu poziomu dochodów<sup>16</sup>. Dla poszczególnych typów rodzin wartości te kształtują się na zbliżonym poziomie. Dla małżeństw bezdzietnych oraz małżeństw z 1 dzieckiem lub 2 dziećmi są one nieco niższe – współczynnik 90/10 waha się od 3,4 do 3,6, a współczynnik 80/20 – od 2,1 do 2,3. Dla małżeństw z 3 i więcej dziećmi oraz rodzin niepełnych osiągają natomiast wartości wyższe – odpowiednio od 4 do 4,3 oraz od 2,4 do 2,5.

Przed przystąpieniem do dalszej analizy warto zwrócić uwagę na specyfikę grupy gospodarstw tworzonych przez małżeństwa bez dzieci. Wśród tej grupy dużą część stanowią gospodarstwa emerytów i rencistów (prawie 55 proc.). Odsetek gospodarstw tego typu jest znacznie mniejszy dla gospodarstw rodzinnych z dziećmi (nie przekracza w żadnej z grup kilkunastu procent). Stosunkowo dużo jest jednak gospodarstw utrzymujących się z emerytury lub renty także w grupie rodzin niepełnych (36 proc.). Jest to o tyle istotne dla oceny sytuacji ekonomicznej rodzin, że emeryci i renciści to grupy przeciętnie uboższe niż grupy utrzymujące się z pracy zarobkowej<sup>17</sup>, dominujące w pozostałych, wymienionych grupach gospodarstw domowych.

**Tabela 2.** Przeciętne poziomy dochodów oraz liczebność poszczególnych grup według typu rodziny

Typ rodziny	Średni miesięczny dochód netto [PLN]			Liczba rodzin*
	na rodzinę	na osobę	na jednostkę ekwiwalentną	
Małżeństwa bez dzieci	3766	1825	2192	2615
Małżeństwa z 1 dzieckiem	4718	1492	2118	1750
Małżeństwa z 2 dziećmi	4865	1181	1842	1593
Małżeństwa z 3 i więcej dziećmi	4970	917	1578	673
Rodziny niepełne	3014	1146	1523	1257

\* Liczba gospodarstw bez uwzględnienia wag.

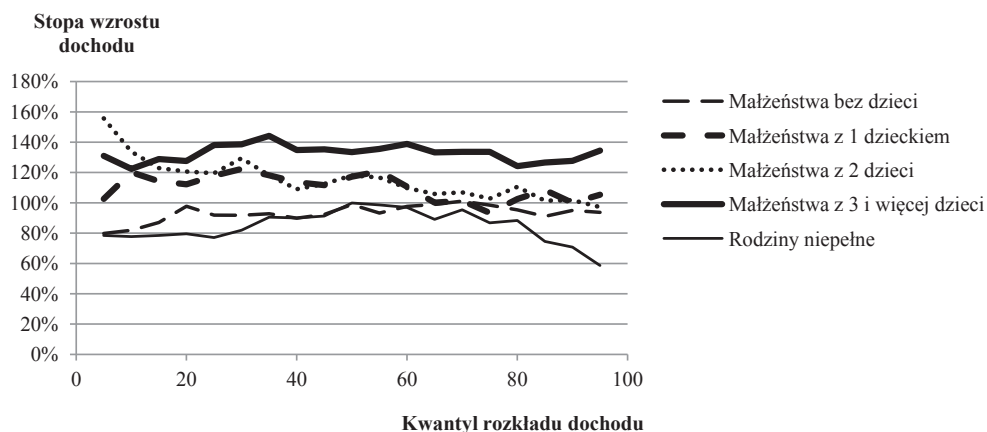
Źródło: Diagnoza Społeczna, obliczenia własne.

<sup>16</sup> Nierówności dochodowe w Polsce są na poziomie przeciętnym wśród krajów OECD, aczkolwiek nieco wyższym niż w większości krajów europejskich (por. [OECD Data]). Należy jednak podkreślić, że szacowane przez OECD mierniki nierówności dochodowych nie są w pełni porównywalne zarówno ze względu na inny okres analizy, ale także sposób reprezentowania rozkładu (decyle szacowane w wynikach OECD odnoszą się do liczby osób, a nie gospodarstw domowych).

<sup>17</sup> Z punktu widzenia dochodu przypadającego na gospodarstwo domowe. Ze względu na poziom dochodu ekwiwalentnego (a tym samym zasięg ubóstwa) te grupy gospodarstw są w relatywnie lepszej sytuacji z uwagi na mniejszą liczbę osób.

W tabeli 2 przedstawiono dane dotyczące przeciętnego poziomu dochodu, ograniczając się już jednak wyłącznie do rodzin. Najważniejszym wnioskiem wynikającym z analizy danych przedstawionych w tej tabeli jest wzrost dochodu przypadającego na rodzinę wśród małżeństw wraz ze wzrostem liczby dzieci pozostających na utrzymaniu. Wzrostowi temu towarzyszy jednak bardzo szybki spadek dochodu przypadającego na osobę w rodzinie i wolniejszy, ale również wyraźny, spadek dochodu przypadającego na jednostkę ekwiwalentną.

Obserwowane różnice w poziomie dochodu przypadającego na rodzinę stanowią w dużej mierze odzwierciedlenie zmian, jakie zaszły w poziomach dochodów w latach 2005-2015<sup>18</sup>. Jak pokazano na wykresie na rys. 1, w grupie małżeństw najniższe stopy wzrostu zaobserwowano dla małżeństw bezdzietnych, wyższe dla małżeństw z 1 lub 2 dziećmi, natomiast przeciętnie najwyższe dla małżeństw z 3 i więcej dziećmi. Jednocześnie wart podkreślenia jest przebieg krzywej wzrostu dochodu dla małżeństw z 3 i więcej dziećmi. Wskazuje on, że przeciętnie najwyższe tempo wzrostu dochodów w tej grupie nie zależało od pozycji w rozkładzie dochodów. Nie można więc wnioskować, że zasadniczą przyczyną wzrostu dochodów w tej grupie rodzin był istotny wzrost wsparcia adresowanego do grupy najuboższych rodzin.



**Rys. 1.** Krzywe wzrostu dochodów realnych w latach 2005-2015 według typu rodziny

Źródło: Diagnoza Społeczna, opracowanie własne.

W niewątpliwie najgorszej sytuacji znalazły się natomiast rodziny niepełne. Choć wzrost poziomu dochodu odnotowany został także w tej grupie, relatywnie

<sup>18</sup> W danych z roku 2015 związki nieformalne (konkubiny z dziećmi lub bezdzietne) zostały wyodrębnione jako osobne grupy, które nie zostały uwzględnione w niniejszym artykule. W 2005 roku wszystkie związki – zarówno formalne, jak i nieformalne – klasyfikowane były jednak do grupy małżeństw. Dlatego – dla zachowania porównywalności wyników uzyskanych dla różnych okresów – w danych zaprezentowanych na wykresie na rys. 1 oraz w tab. 3-6 związki oparte na konkubinatach uwzględnione są w analizie odpowiednich grup małżeństw.

niski poziom wzrostów przełożył się na najgorszą – z punktu widzenia poziomu dochodu ekwiwalentnego – sytuację tych rodzin. Należy jednak podkreślić, że także w tym wypadku kluczowe znaczenie ma liczba osób pozostających na utrzymaniu. Relatywnie niskiemu dochodowi ekwiwalentnemu towarzyszy bowiem stosunkowo wysoki dochód na gospodarstwo domowe – jeśli uwzględnimy to, że w rodzinach niepełnych dochód osiąga zasadniczo jedna osoba.

#### 4. Względne relacje dochodowe

Analizę zróżnicowania w poziomie dochodów warto rozpocząć od oceny sytuacji na początku analizowanego okresu, czyli w 2005 roku. Przedstawione w tab. 3 wartości oznaczają udział dochodu odpowiednich rodzin (małżeństw z dziećmi oraz rodzin niepełnych) w dochodach małżeństw bezdzietnych. Udział ten oszacowany został dla przeciętnego dochodu oraz dla poszczególnych decyli rozkładu dochodów.

**Tabela 3.** Relacja przeciętnych dochodów małżeństw z dziećmi i rodzin niepełnych do przeciętnych dochodów małżeństw bezdzietnych w 2005 roku (w przeliczeniu na gospodarstwo domowe)

Parametr	Relacja dochodu rodziny określonego typu do dochodu małżeństwa bezdzietnego (w przeliczeniu na gospodarstwo domowe) [w %]			
	małżeństwa z 1 dzieckiem	małżeństwa z 2 dziećmi	małżeństwa z 3 i więcej dziećmi	rodziny niepełne
Średnia	111	116	105	84
Decyl				
1	95	91	91	71
2	108	108	92	77
3	110	107	100	78
4	112	112	105	77
5	108	108	108	81
6	120	120	111	85
7	117	117	104	83
8	107	117	107	89
9	116	116	111	87

Źródło: Diagnoza Społeczna, obliczenia własne.

W 2005 roku dochody rodzin z dziećmi kształtowały się na poziomie nieco wyższym (od kilku do kilkunastu procent) niż dla małżeństw bezdzietnych. W analizie uwzględnione zostały wszystkie gospodarstwa domowe z danej grupy – niezależnie od wieku oraz źródła utrzymania. Należy jednak jeszcze raz podkreślić, że wśród małżeństw bezdzietnych (bez dzieci na utrzymaniu) odsetek gospodarstw domowych, których główne źródło utrzymania stanowi emerytura lub renta, jest jednak znacznie



wyższy niż w pozostałych wyróżnionych grupach. Ze względu na relatywnie niski dochód przypadający na gospodarstwo domowe w tej grupie prowadzi to niekiedy do przeszacowania faktycznych, względnych różnic w poziomie dochodu poszczególnych grup rodzin. Analiza przeprowadzona w ramach grup, wyodrębnionych z punktu widzenia głównego źródła utrzymania, prowadzi jednak do uzyskania analogicznych wniosków w zakresie relacji dochodowych grup rodzin wyodrębnionych z punktu widzenia liczby dzieci.

Podobnie jak w odniesieniu do analizy przeciętnych poziomów dochodu, zaprezentowanych w tab. 2, także w tym wypadku nieco wyższe (z wyjątkiem najniższych decyli) dochody małżeństw z dziećmi nie gwarantują odpowiedniego poziomu życia. Jak wynika z danych zaprezentowanych w tab. 4, dochody ekwiwalentne małżeństw z 3 i więcej dzieci stanowiły w 2005 roku zaledwie około 50 proc. dochodów ekwiwalentnych małżeństw bezdzietnych. W relatywnie dobrej sytuacji znajdowały się w tym okresie rodziny niepełne – poziom ich dochodów ekwiwalentnych zbliżony był do poziomu obserwowanego dla małżeństw z 2 dziećmi.

**Tabela 4.** Relacja przeciętnych dochodów rodzin z dziećmi do przeciętnego dochodu małżeństw bezdzietnych w 2005 roku (w przeliczeniu na jednostkę ekwiwalentną)

Parametr	Relacja dochodu rodziny określonego typu do dochodu małżeństwa bezdzietnego (w przeliczeniu na jednostkę ekwiwalentną) [w %]			
	małżeństwa z 1 dzieckiem	małżeństwa z 2 dziećmi	małżeństwa z 3 i więcej dziećmi	rodziny niepełne
Średnia	85	75	56	76
Decyl				
1	77	63	46	64
2	84	68	52	70
3	84	69	52	71
4	85	73	54	71
5	85	73	56	71
6	91	77	59	74
7	93	79	60	74
8	86	75	59	76
9	87	79	58	81

Źródło: Diagnoza Społeczna, obliczenia własne.

Wzrosty dochodu, zobrazowane na rys. 1, wpłynęły na relatywne polepszenie sytuacji rodzin z dziećmi w 2015 roku. Jak wynika z analizy danych przedstawionych w tab. 5, dochód przypadający na gospodarstwo domowe był w ich wypadku zdecydowanie wyższy niż dochód małżeństwa bezdzietnego na tej samej pozycji w rozkładzie dochodów.



**Tabela 5.** Relacja przeciętnych dochodów rodzin z dziećmi do przeciętnych dochodów małżeństw bezdzietnych w 2015 roku (w przeliczeniu na gospodarstwo domowe)

Parametr	Relacja dochodu rodziny określonego typu do dochodu małżeństwa bezdzietnego (w przeliczeniu na gospodarstwo domowe) [w %]			
	małżeństwa z 1 dzieckiem	małżeństwa z 2 dziećmi	małżeństwa z 3 i więcej dziećmi	rodziny niepełne
Średnia	121	125	128	76
Decyl				
1	129	135	101	75
2	117	120	104	67
3	135	135	135	77
4	117	123	133	80
5	123	129	129	71
6	122	122	135	81
7	111	122	122	78
8	120	128	130	80
9	122	130	125	78

Źródło: Diagnoza Społeczna, obliczenia własne.

**Tabela 6.** Relacja przeciętnych dochodów rodzin z dziećmi do przeciętnego dochodu małżeństw bezdzietnych w 2015 roku (w przeliczeniu na jednostkę ekwiwalentną)

Parametr	Relacja dochodu rodziny określonego typu do dochodu małżeństwa bezdzietnego (w przeliczeniu na jednostkę ekwiwalentną) [w %]			
	małżeństwa z 1 dzieckiem	małżeństwa z 2 dziećmi	małżeństwa z 3 i więcej dziećmi	rodziny niepełne
Średnia	94	81	70	68
Decyl				
1	96	84	58	62
2	91	77	61	63
3	99	85	67	67
4	97	81	68	71
5	94	81	67	71
6	98	83	73	74
7	93	81	71	71
8	90	82	69	73
9	90	82	69	70

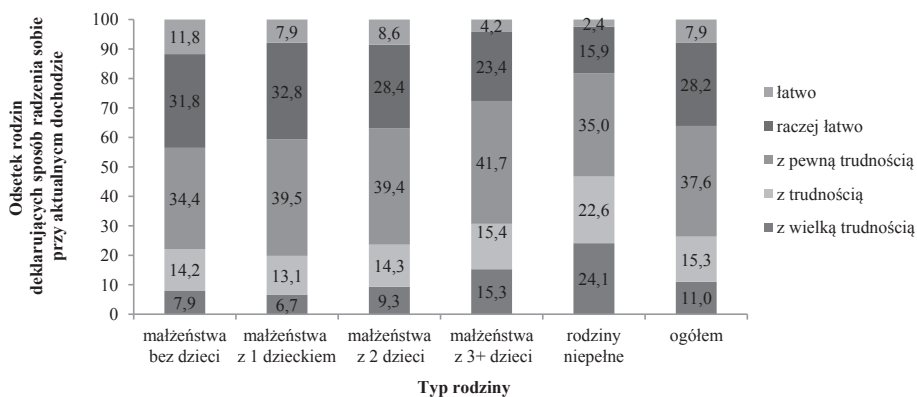
Źródło: Diagnoza Społeczna, obliczenia własne.

Różnice sięgające 35 proc. nie pozwoliły jednak na wyrównanie poziomu życia pomiędzy małżeństwami bezdzietnymi a małżeństwami z 2 oraz 3 i większą liczbą dzieci na wychowaniu. Mimo zmniejszenia różnic pomiędzy 2005 a 2015 rokiem, dochód ekwiwalentny małżeństw z 3 i więcej dzieci kształtował się na poziomie około 70 proc. dochodu ekwiwalentnego małżeństw bezdzietnych.

Zdecydowanemu względnemu pogorszeniu uległa natomiast sytuacja rodzin niepełnych. Wskutek niższego tempa wzrostu dochodów w tej grupie poziom życia rodzin z tej grupy (mierzony wartością dochodu ekwiwalentnego) osiągnął wartości zbliżone do poziomu obserwowanego dla małżeństw z 3 i większą liczbą dzieci.

## 5. Ocena sytuacji materialnej rodzin

Ważnych informacji o sytuacji ekonomicznej rodzin dostarczają także deklaracje samych rodzin na ten temat, dotyczące m.in. poziomu dochodów i sposobów gospodarowania dochodem oraz możliwości zaspokojenia potrzeb przez rodziny, co zostało przedstawione w niniejszym punkcie. W analizie tej wykorzystano wyniki badań przeprowadzonych w ramach Diagnozy Społecznej w 2015 roku (dane źródłowe, obliczenia własne).



**Rys. 2.** Radzenie sobie rodzin przy uzyskiwanym dochodzie netto według typu rodziny w 2015 roku

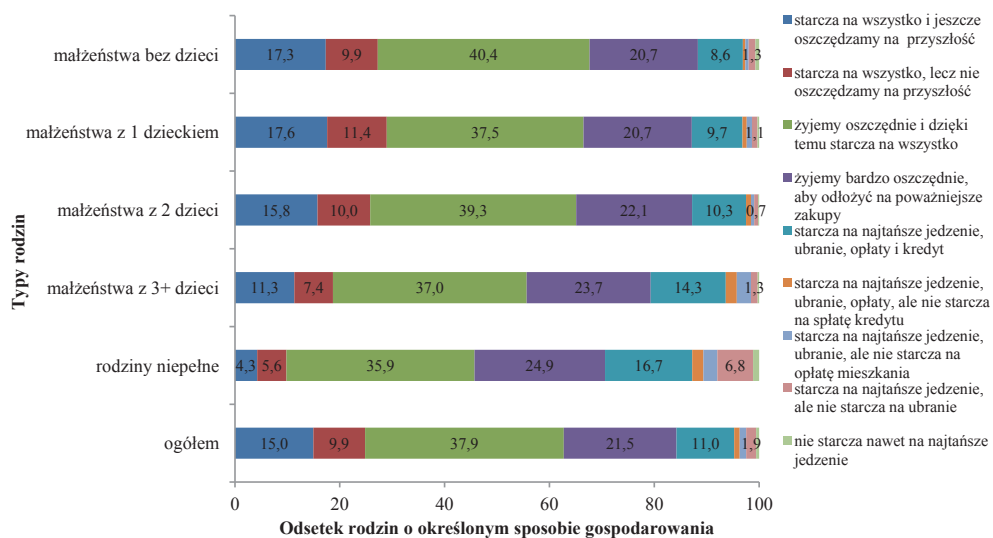
Źródło: Diagnoza Społeczna 2015, opracowanie własne.

Sytuację finansową i dochodową rodzin odzwierciedlają m.in. odpowiedzi na następujące pytanie<sup>19</sup>: *Czy przy aktualnym dochodzie netto (na rękę) Pana(-i) gospodarstwo domowe wiąże koniec z końcem?* I tak: spośród uwzględnionych tu typów rodzin blisko 65 proc. zadeklarowało, że ma trudności materialne (prawie 38 proc. rodzin,

<sup>19</sup> Przypomnieć warto, że w sumie było to 7888 rodzin z 1, 2, 3 i większą liczbą dzieci, rodzin bezdzietnych oraz niepełnych (por. tab. 2).

że wiązało koniec z końcem z pewną trudnością, 15,3 proc. rodzin – że z trudnością, a 11 proc. – z wielką trudnością) (wykres na rys. 2). W relatywnie najtrudniejszej sytuacji pod tym względem były rodziny niepełne oraz wielodzietne. Rodziny niepełne najczęściej deklarowały, że wiązały koniec z końcem z wielką trudnością (około 24 proc.) lub trudnością (prawie 23 proc.). Łącznie na te same trudności wskazało ponad 30 proc. małżeństw z 3 i większą liczbą dzieci. Można też zauważyć, że wśród badanych tu małżeństw procent wskazujących różnego rodzaju trudności był tym większy, im więcej było w nich dzieci.

Z kolei oceniając sposób radzenia sobie przy uzyskiwanych dochodach, badane rodziny najczęściej twierdziły, że żyją oszczędnie i dzięki temu starcza im na wszystko (przeciętnie 38 proc.), a następnie, że żyją bardzo oszczędnie, aby odłożyć na poważniejsze zakupy (21,5 proc. rodzin) (wykres na rys. 3). Hierarchia sposobu gospodarowania dochodami u badanych rodzin jest generalnie podobna, przy czym znowu zauważyć można, że im więcej dzieci w rodzinie tym sytuacja materialna trudniejsza – częściej deklarowały one, że żyją bardzo oszczędnie, aby odłożyć na poważniejsze zakupy (od 20,7 proc. małżeństw bezdzietnych i z 1 dzieckiem do 23,7 proc. w przypadku małżeństw z 3 i większą liczbą dzieci) oraz że starcza na najtańsze jedzenie, ubranie, ale nie starcza na opłaty i kredyt (analogicznie od 8,6 do 14,3 proc. rodzin).



Rys. 3. Sposób gospodarowania dochodem przez rodziny według typu rodziny 2015 roku

Źródło: Diagnoza Społeczna 2015, obliczenia własne.

Ponadto, jeśli przyjąć, że we względnie dobrej sytuacji są rodziny, które deklarują, że starcza im na wszystko – bez względu na to, czy oszczędzają, nie oszczędzają, czy żyją oszczędnie – to najtrudniejsza jest sytuacja rodzin niepełnych. Na różne

trudności w gospodarowaniu dochodem wskazała większość badanych rodzin tego typu. Uwagę zwraca przy tym fakt, że rodziny te najczęściej wskazywały, że starcza im na najtańsze jedzenie, ale nie starcza na ubranie (prawie 7 proc. rodzin, podczas gdy inne typy rodzin ten sposób gospodarowania pieniędzmi deklarowały kilka razy rzadziej), a zdecydowanie najrzadziej, że starcza im na wszystko i oszczędzają na przyszłość (4,3 proc. rodzin). Jednocześnie rodziny niepełne najczęściej (32 proc.) uznały, że dochód nie pozwala im na zaspokojenie potrzeb (tab. 7).

**Tabela 7.** Sytuacja dochodowa rodzin z punktu widzenia wystarczalności dochodu na zaspokojenie potrzeb według typu rodziny w 2015 roku

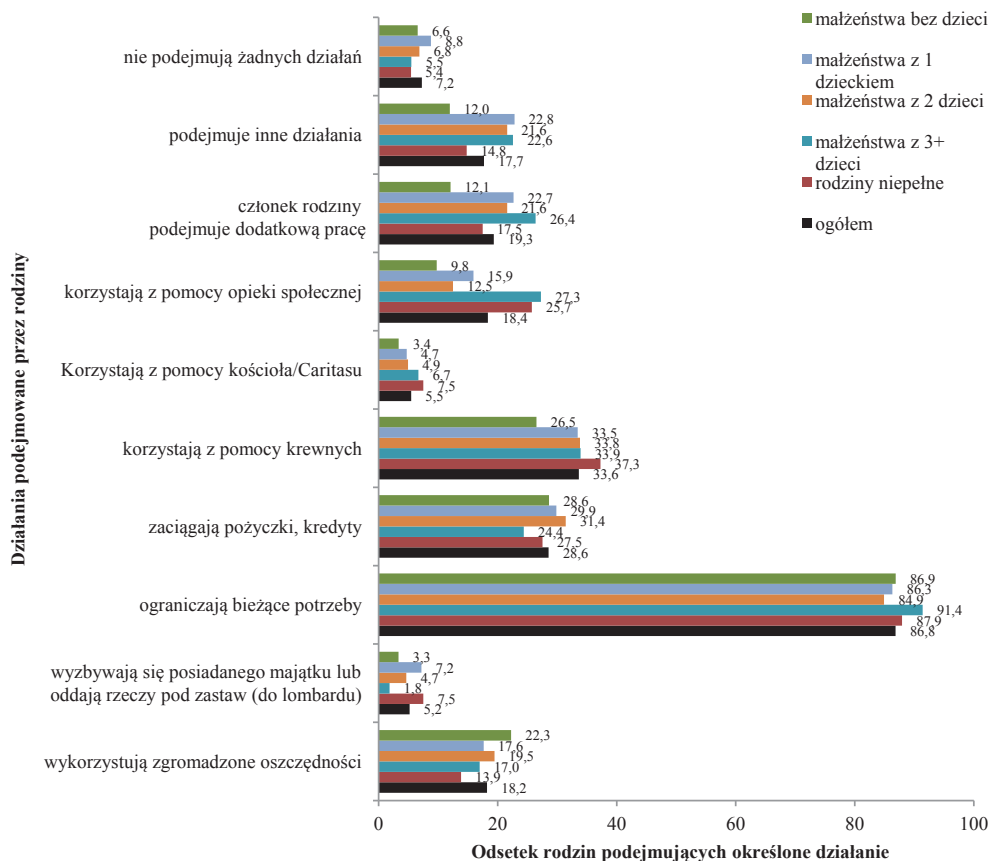
Sytuacja materialna	Odsetek rodzin				
	małżeństwa bez dzieci	małżeństwa z 1 dzieckiem	małżeństwa z 2 dziećmi	małżeństwa z 3+ dziećmi	rodziny niepełne
Stale dochody pozwalają na zaspokojenie potrzeb	86,9	87,2	85,2	78,9	68,0
Stale dochody nie pozwalają na zaspokojenie potrzeb	13,1	12,9	14,8	21,1	32,0

Źródło: Diagnoza Społeczna 2015, obliczenia własne.

Gdy dochody nie wystarczały na zaspokojenie bieżących potrzeb (wykres na rys. 4), badane rodziny najczęściej ograniczały swoje potrzeby (około 87 proc. wszystkich rodzin), korzystały z pomocy krewnych (około 34 proc. rodzin) albo zaciągały pożyczki lub kredyty (blisko 29 proc. rodzin). Stosunkowo często deklarowanymi przez rodziny sposobami radzenia sobie w opisywanej sytuacji były: podejmowanie przez członka rodziny dodatkowej pracy (tak stwierdziło 19,3 proc. rodzin), korzystanie z pomocy opieki społecznej (18,4 proc. rodzin) lub też podejmowanie innych działań (17,7 proc. badanych rodzin). Najrzadziej rodziny korzystały z pomocy kościoła lub Caritasu (5,5 proc. rodzin), wyzbywały się posiadanego majątku bądź też oddawały rzeczy pod zastaw do lombardu (około 5 proc. rodzin).

Analizując działania podejmowane w sytuacji braku środków na zaspokajanie potrzeb przez poszczególne typy małżeństw (wykres na rys. 4), warto też zauważyć, że na ograniczanie bieżących potrzeb, korzystanie z pomocy społecznej, podejmowanie przez członka rodziny dodatkowej pracy lub inne działania najczęściej wskazywały rodziny wielodzietne. Jednocześnie, z punktu widzenia samej polityki wspierania rodzin w trudnej sytuacji dochodowej, należy zwrócić uwagę, że właśnie rodziny wielodzietne oraz niepełne znacznie częściej niż pozostałe typy badanych rodzin wskazały, iż korzystają z pomocy opieki społecznej. Poza tym na szczególnie trudną sytuację rodzin niepełnych zwraca uwagę fakt, że najrzadziej – w porównaniu do innych rodzin – zaspokajają one bieżące potrzeby ze zgromadzonych oszczędności.

Może mieć to związek z tym, iż rodziny te relatywnie rzadko (najrzadziej), podobnie jak małżeństwa z 3 i większą liczbą dzieci, posiadają oszczędności (tab. 8).



**Rys. 4.** Działania podejmowane przez rodziny, gdy ich stałe dochody nie pozwalają na zaspokojenie bieżących potrzeb, według typu rodziny w 2015 roku

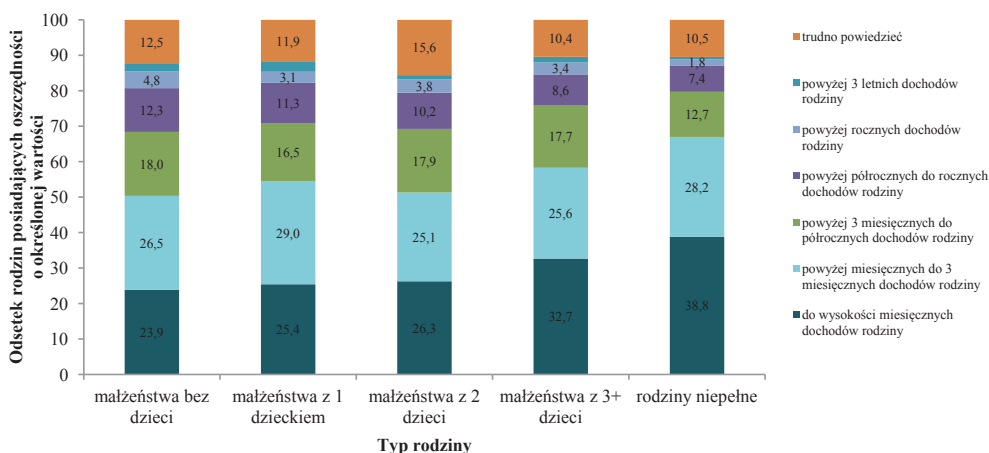
Źródło: Diagnoza Społeczna 2015, obliczenia własne.

**Tabela 8.** Posiadanie przez rodziny oszczędności według typu rodziny w 2015 roku

Posiadane oszczędności	Odsetek rodzin				
	małżeństwa bez dzieci	małżeństwa z 1 dzieckiem	małżeństwa z 2 dziećmi	małżeństwa z 3+ dziećmi	rodziny niepełne
Nie	48,4	49,7	50,5	57,7	68,9
Tak	51,6	50,3	49,5	42,3	31,1

Źródło: Diagnoza Społeczna, obliczenia własne.

Dodać warto, że wartość oszczędności wśród badanych rodzin (wykres na rys. 5), które je posiadają, najczęściej nie przekraczają miesięcznych i 3-miesięcznych dochodów gospodarstwa. Najmniej korzystnie w tej ocenie wypadły znowu rodziny niepełne i wielodzietne (oszczędności na tym poziomie zadeklarowało odpowiednio 67 proc. i około 60 proc. rodzin).



Rys. 5. Wartość posiadanych przez rodziny oszczędności według typu rodziny w 2015 roku

Źródło: Diagnoza Społeczna, opracowanie własne.

Tabela 9. Odsetek rodzin, które mają do spłacenia pożyczki lub kredyt, według typu rodziny w 2015 roku

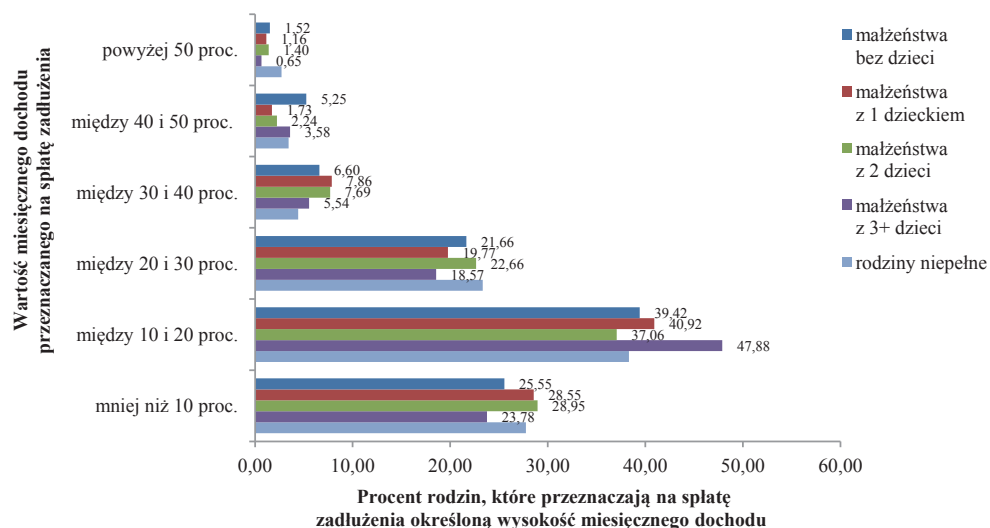
Pożyczki lub kredyty do spłacenia	Odsetek rodzin				
	małżeństwa bez dzieci	małżeństwa z 1 dzieckiem	małżeństwa z 2 dziećmi	małżeństwa z 3+ dziećmi	rodziny niepełne
Tak	28,3	43,3	43,9	43,5	36,1
Nie	71,7	56,7	56,1	56,5	63,9

Źródło: Diagnoza Społeczna, obliczenia własne.

W tym miejscu warto wspomnieć też o innym aspekcie zasobności materialnej rodzin, a mianowicie o zadłużeniu. W tym wypadku można zauważyć, że badane rodziny częściej rezygnują z zaciągania pożyczek lub kredytów, niż się na nie decydują (tab. 9). Najbardziej czynią to rodziny niepełne, w przypadku pozostałych typów rodzin z dziećmi sytuacja jest porównywalna. W tej analizie należy jednak wziąć pod uwagę fakt, że samo zaciągnięcie pożyczki lub kredytu wymaga względnie dobrej sytuacji dochodowej, potwierdzającej tzw. zdolność kredytową. Może to stanowić przyczynę rezygnowania z zaciągania zadłużenia zwłaszcza przez rodziny niepełne, które – w porównaniu do innych typów rodzin z dziećmi – są w najmniej korzystnej

sytuacji dochodowej (obok rodzin wielodzietnych), jak pokazano w poprzednim punkcie niniejszego artykułu.

Wśród rodzin posiadających zadłużenie wysokość dochodu przeznaczanego na jego spłatę nie przekraczała zazwyczaj 20 proc. miesięcznego dochodu (wykres na rys. 6).



**Rys. 6.** Dochody miesięczne rodzin przeznaczane na spłatę zadłużenia według typu rodziny w 2015 roku

Źródło: Diagnoza Społeczna, opracowanie własne.

**Tabela 10.** Ocena zmian sytuacji materialnej przez rodziny według typu rodziny w 2015 roku

Typy rodziny	Odsetek rodzin, uważających, że sytuacja materialna w porównaniu do 2013 r.		
	pogorszyła się	poprawiła się	nie zmieniła się
Małżeństwa bez dzieci	19,4	9,4	71,2
Małżeństwa z 1 dzieckiem	20,3	12,2	67,5
Małżeństwa z 2 dziećmi	18,6	16,1	65,3
Małżeństwa z 3+ dziećmi	23,7	14,8	61,4
Rodziny niepełne	31,4	12,3	56,3
Ogółem	21,8	13,4	64,7

Źródło: Diagnoza Społeczna, obliczenia własne.

Wreszcie w aktualnych dyskusjach nad kierunkami wsparcia rodzin warto uwzględnić oceny wyrażane przez rodziny dotyczące poprawy lub pogorszenia ich sytuacji materialnej w ostatnich latach (2013-2015). Deklaracje rodzin w tym aspekcie potwierdzają relatywnie najmniej korzystną sytuację rodzin niepełnych i wielodzietnych, to te

typy gospodarstw najczęściej wskazywały bowiem, że ich sytuacja w analizowanym okresie pogorszyła się (odpowiednio 31,4 proc. i prawie 24 proc. rodzin) (tab. 10).

## 6. Podsumowanie

Celem niniejszego artykułu było możliwie szerokie zaprezentowanie sytuacji dochodowej i materialnej rodzin w Polsce. Podstawowym wnioskiem, jaki wypływa z przeprowadzonej analizy, jest pogarszanie sytuacji ekonomicznej rodzin wraz ze wzrostem liczby dzieci na utrzymaniu. Przyczyną takiego stanu rzeczy nie są jednak różnice w dochodach rodziców. Przeciętne całkowite dochody rodzin z dziećmi są bowiem zazwyczaj wyższe od dochodów rodzin bez dzieci. Jednak ze względu na dzieci, które zwiększają poziom konsumpcji, ale – w większości przypadków – nie osiągają dochodu, faktyczny poziom życia rodzin z dziećmi ulega względnemu obniżeniu w stosunku do małżeństw bezdzietnych oraz rodzin z mniejszą liczbą dzieci. W kontekście bardzo niskiego poziomu dzietności w Polsce obserwacja ta stanowić może bezpośrednie uzasadnienie dla interwencji państwa w celu obniżenia kosztów wychowywania dzieci ponoszonych przez rodziny, a zwłaszcza rodziny wielodzietne.

Warto przypomnieć, że podobne wnioski wynikają z analiz Głównego Urzędu Statystycznego. Dane na temat ubóstwa ekonomicznego w Polsce w 2014 roku (GUS, 2014 r.) wyraźnie wskazują, że zasięg ubóstwa skrajnego wśród dzieci i młodzieży poniżej 18 roku życia osiągnął około 10 proc., a osoby w tym wieku stanowiły prawie jedną trzecią populacji zagrożonej ubóstwem skrajnym (w populacji ogółem do tej grupy wieku należała w przybliżeniu co czwarta osoba). Sytuacja ta jest niekorzystna, mimo poprawy przeciętnej sytuacji ekonomicznej gospodarstw domowych w 2015 roku w stosunku do 2013 roku. Największe trudności materialne, w świetle przywołanych danych GUS, mają rodziny wielodzietne. W 2014 roku poniżej minimum egzystencji żyło około 11 proc. osób w gospodarstwach małżeństw z 3 dzieci oraz około 27 proc. osób w gospodarstwach małżeństw z 4 lub większą liczbą dzieci na utrzymaniu.

Pozytywnym zjawiskiem, zaobserwowanym w ostatnich 10 latach, jest zróżnicowanie nasilenia zmian w rozkładzie dochodu rodzin pełnych według ich typu. Stosunkowo wyższy wzrost dochodów wśród rodzin z dziećmi (a zwłaszcza wśród rodzin z 3 i większą liczbą dzieci) pozwolił na częściowe zmniejszenie dystansu, jaki dzielił te rodziny od rodzin bez dzieci. Jednocześnie stopy wzrostu były na zbliżonych poziomach (w grupie rodzin tego samego typu) niezależnie od ich początkowego poziomu dochodu. Oznacza to, że różnice między rodzinami uboższymi i bogatszymi nie ulegają zwiększeniu (w ujęciu względnym). Zdecydowanie negatywnym aspektem obserwowanych zmian były natomiast relatywnie niewielkie stopy wzrostu dochodu w grupie rodzin niepełnych. Doprowadziło to do względnego zubożenia tej grupy, która obecnie jest – razem z rodzinami z 3 i większą liczbą dzieci – w najgorszej sytuacji ekonomicznej. Jednocześnie należy zauważyć, że zaprezentowane dane, dotyczące tempa wzrostu dochodów poszczególnych grup rodzin nie wydają się



wskazywać na perspektywy polepszenia względnej sytuacji rodzin niepełnych, co wskazuje na potrzebę interwencji państwa także w tym obszarze.

Analiza sytuacji materialnej rodzin w ocenie samych gospodarstw domowych potwierdziła, że największe trudności finansowe w funkcjonowaniu mają rodziny wielodzietne i niepełne<sup>20</sup>. Rodziny te relatywnie najczęściej, by zaspokoić podstawowe potrzeby nierzadko musiały je ograniczać, żyć oszczędnie lub poszukiwać różnych możliwości pozyskiwania dodatkowych dochodów, choć ich uwarunkowania i działania w tym zakresie nieco się różnią. Na przykład w rodzinach niepełnych występują – z oczywistych powodów – ograniczone możliwości podejmowania dodatkowej pracy (częściej – poza tym, że ograniczają potrzeby – korzystają z pomocy krewnych, opieki społecznej lub zadłużają się). Z kolei w rodzinach wielodzietnych podejmowanie dodatkowej pracy w opisywanej sytuacji to najczęściej wybierany – w porównaniu do innych typów rodzin – sposób radzenia, a relatywnie najrzadziej zaciągają one pożyczki lub kredyty. Uwagę zwraca też fakt, że mimo tych różnych sposobów poszukiwania możliwości poprawy ekonomicznych warunków funkcjonowania, to właśnie rodziny wielodzietne i niepełne najczęściej deklarują korzystanie z pomocy społecznej, choć z drugiej strony warto podkreślić, że nie jest to dla nich priorytetowe rozwiązanie.

Konkludując, należy stwierdzić, że rodziny wielodzietne i niepełne, jako te w relatywnie najtrudniejszej sytuacji dochodowej i materialnej, nie muszą, rzecz jasna, stanowić jedynych, wobec których podejmowana miałaby być polityka wsparcia. Pomocy ze strony państwa oczekiwać mogą bowiem również małżeństwa z mniejszą liczbą dzieci, a także bezdzietne, w zakresie adekwatnym do ich obiektywnych potrzeb.

## Literatura

- Burkhauser R.V., Shuaizhang F., Jenkins S.P., Larrimore J., 2012, *Recent trends in top income shares in the United States: Reconciling estimates from march CPS and IRS tax return data*, The Review of Economics and Statistics, 94(2), s. 371-388.
- Czapiński J., Panek T. (red.), 2014, *Diagnoza Społeczna 2013. Warunki i jakość życia Polaków*, Rada Monitoringu Społecznego, Warszawa.
- Czapiński J., Panek T. (red.), 2015, *Diagnoza Społeczna 2015. Warunki i jakość życia Polaków*, Rada Monitoringu Społecznego, Warszawa.
- D'Ambrosio C., Gradin C., 2003, *Income distribution and social exclusion of children. Evidence from Italy and Spain in the 1990s*, Journal of Comparative Family Studies, 34, s. 479-495.
- Deaton A., 1997, *The Analysis of Household Surveys: A Microeconomic Approach to Development Policy*, Johns Hopkins University Press, Baltimore.
- Duclos J.-Y., 2009, *What is "Pro-Poor"?*, Social Choice and Welfare, 32, s. 37-58.

---

<sup>20</sup> Zwiększony poziom wydatków przejawia się w ich przypadku także przez znacznie częściej występujące sytuacje, w których konieczna jest rezygnacja z wydatków uznanych za niekonieczne. Ograniczane w ten sposób wydatki obejmują m.in. edukację, kulturę i rekreację, a także droższą żywność. Szerzej: [Kośny, Szczepaniak-Sienniak 2015].

- Dudek H., 2011, *Skale ekwiwalentności – estymacja na podstawie kompletnych modeli popytu*, Wydawnictwo SGGW, Warszawa.
- IPiSS, <https://www.ipiss.com.pl/?zaklady=minimum-socjalne-oraz-minimum-egzystencji> (1.10.2015).
- Kośny M., 2007, *Podatki a dobrobyt społeczny*, Wydawnictwo Akademii Ekonomicznej we Wrocławiu, Wrocław.
- Kośny M., 2012, *Upper Tail of the Income Distribution in Tax Records and Survey Data: Evidence from Poland*, <http://iariw.org/papers/2012/KosnyPaper.pdf> (4.12.2015).
- Kośny M., 2013, *Determinanty bezpieczeństwa ekonomicznego rodzin*, Wydawnictwo Uniwersytetu Ekonomicznego we Wrocławiu, Wrocław.
- Kośny M., Szczepaniak-Sienniak J., 2015, *Sytuacja ekonomiczna i zamożność rodzin*, [w:] *Rynek pracy i wykluczenie społeczne w kontekście percepcji Polaków. Diagnoza Społeczna 2015. Raport tematyczny*, Kotowska I.E. (red.), Rada Monitoringu Społecznego, Warszawa.
- Kot S.M., 2000, *Ekonometryczne modele dobrobytu*, Wydawnictwo Naukowe PWN, Warszawa-Kraków.
- Lambert P.J., 2001, *The Distribution and Redistribution of Income*, Manchester University Press, Manchester.
- Panek T., 2011, *Ubóstwo, wykluczenie społeczne i nierówności. Teoria i praktyka pomiaru*, Oficyna Wydawnicza Szkoły Głównej Handlowej, Warszawa.
- OECD Data, <https://data.oecd.org/inequality/income-inequality.htm> (1.10.2015).
- Rusnak Z., 2007, *Statystyczna analiza dobrobytu ekonomicznego gospodarstw domowych*, Wydawnictwo Akademii Ekonomicznej, Wrocław.
- Sen A.K., 1970, *Collective Choice and Social Welfare*, Holden Day, San Francisco.
- Szczepaniak-Sienniak J., 2015, *Polityka rodzinna państwa we współczesnej Polsce*, *Społeczeństwo i Ekonomia*, 2 (4) 2015 (w druku).
- Szulc A., 2003, *Is it possible to estimate reliable household equivalence scales*, *Statistics in Transition*, 6, s. 589-611.
- Ubóstwo ekonomiczne w Polsce w 2014 roku*, GUS, [http://stat.gov.pl/obszary-tematyczne/warunki-zycia/ubostwo-opieka-spoleczna/ubostwo-ekonomiczne-w-polsce-w-2014-r-,14,2.html#\\_ftn1](http://stat.gov.pl/obszary-tematyczne/warunki-zycia/ubostwo-opieka-spoleczna/ubostwo-ekonomiczne-w-polsce-w-2014-r-,14,2.html#_ftn1) (4.12.2015).
- Warunki życia ludności Polski w latach 2004-2005*, 2007, GUS, Warszawa, [http://stat.gov.pl/cps/rde/xbcr/gus/warunki\\_zycia\\_2004-2005.pdf](http://stat.gov.pl/cps/rde/xbcr/gus/warunki_zycia_2004-2005.pdf) (6.12.2015).
- Vernizzi A.E., Rusnak Z., Siletti E., 2003, *A Contribution to the Estimation of Equivalence Scales in Poland*, [w:] *Quality of Life Research*, Ostasiewicz W. (red.), Yang's Scientific Press, Tucson.