

PRACE NAUKOWE

Uniwersytetu Ekonomicznego we Wrocławiu

RESEARCH PAPERS

of Wrocław University of Economics

Nr 438

**Sytuacja rodzin i polityka rodzinna
w Polsce po dekadzie członkostwa
w Unii Europejskiej**



Wydawnictwo Uniwersytetu Ekonomicznego we Wrocławiu
Wrocław 2016

Redakcja wydawnicza: Joanna Świrska-Korlub
Redakcja techniczna: Barbara Łopusiewicz
Korekta: Hanna Jurek
Łamanie: Agata Wiszniowska
Projekt okładki: Beata Dębska

Publikacja jest częścią projektu naukowego obejmującego V Ogólnopolską Konferencję Naukową pt. *Polityka rodzinna w Polsce po dekadzie członkostwa w Unii Europejskiej*, zorganizowaną przez Katedrę Socjologii i Polityki Społecznej Uniwersytetu Ekonomicznego we Wrocławiu, Oddział Dolnośląski Polskiego Towarzystwa Polityki Społecznej, oraz Międzynarodowe Centrum Badań i Analiz (ICRA), która odbyła się w Warszawie w 2015 roku

Projekt został dofinansowany przez Ministerstwo Nauki i Szkolnictwa Wyższego oraz Polskie Towarzystwo Polityki Społecznej

Informacje o naborze artykułów i zasadach recenzowania znajdują się na stronie internetowej Wydawnictwa
www.pracnaukowe.ue.wroc.pl
www.wydawnictwo.ue.wroc.pl

Publikacja udostępniona na licencji Creative Commons
Uznanie autorstwa-Użycie niekomercyjne-Bez utworów zależnych 3.0 Polska
(CC BY-NC-ND 3.0 PL)



© Copyright by Uniwersytet Ekonomiczny we Wrocławiu
Wrocław 2016

ISSN 1899-3192

e-ISSN 2392-0041

ISBN 978-83-7695-593-3

Wersja pierwotna: publikacja drukowana

Zamówienia na opublikowane prace należy składać na adres:
Wydawnictwo Uniwersytetu Ekonomicznego we Wrocławiu
ul. Komandorska 118/120, 53-345 Wrocław
tel./fax 71 36 80 602; e-mail: econbook@ue.wroc.pl
www.ksiegarnia.ue.wroc.pl

Druk i oprawa: EXPOL

Spis treści

Wstęp.....	7
------------	---

WARUNKI FUNKCJONOWANIA RODZIN

Marek Kośny, Joanna Szczepaniak-Sienniak: Sytuacja ekonomiczna polskich rodzin z dziećmi po dekadzie członkostwa w Unii Europejskiej / Economic situation of Polish families with children after the decade of membership in the European Union	11
Sławomir Kalinowski, Lidia Jabłońska-Porzuczek: Ubóstwo rodzin monoparentalnych w Unii Europejskiej / Poverty of monoparental families in the European Union	32
Adam Kubów: Sytuacja mieszkaniowa w Polsce w okresie członkostwa w Unii Europejskiej w kontekście polityki rodzinnej / The housing situation in Poland in the period of membership in the European Union in the context of family policy.....	47
Piotr Michoń: Udział ojców w czynnościach związanych z opieką nad dzieckiem – międzynarodowa analiza porównawcza / Father’s participation in activities related to childcare – international comparison	64
Wojciech Nowiak, Stein Kuhnle, Dominika Narożna: Rodzina migracyjna. Obraz rodziny na podstawie badań polskich imigrantów w Norwegii / Migrants families. The experiences of Poles in Norway	81
Justyna Szachowicz-Sempruch: Nieodpłatna praca w domu i polityka rodzinna jako formy przemocy instytucjonalnej / Unpaid domestic work and the family policy as forms of institutional violence	107
Katarzyna Peter-Bombik, Agnieszka Szczudlińska-Kanoś: Problematyka rodzinna w dokumentach strategicznych polskich województw na przykładzie Małopolski / Family issues in the strategic documents of Polish voivodeships – example of Małopolska Voivodeship.....	126

ZMIANY W POLITYCE SPOŁECZNEJ WOBEC RODZINY

Lucyna Prorok: Modernizacja <i>welfare state</i> oraz innowacje społeczne na przykładzie szwedzkiej polityki rodzinnej – szanse wdrożenia w Polsce / The modernization of welfare state and social innovations on the example of the Swedish family policy – chances of initiating in Poland	141
Iwona Taranowicz: Polityka rodzinna a przemiany współczesnej rodziny / Family policy vs. changes of contemporary family.....	153
Olga Kowalczyk: Jaka polityka społeczna wobec rodzin z osobami niepełnosprawnymi w Polsce? / What should be social policy towards families with disabled persons in Poland?.....	166

Anna Kurowska: Zmiany w dostępie do usług opieki nad dzieckiem poniżej trzech lat i popyt na te usługi w polskich gminach / Changes in access to early childcare services and demand on these services in Poland on the local level.....	180
Weronika Urbaniuk: Zmiany w urlopach dla rodziców w Polsce w latach 1989-2016 / Changes in leave for parents in Poland in the years 1989-2016	192
Anna Bebel: Wpływ Karty Dużej Rodziny na poprawę sytuacji rodzin wielodzietnych w Polsce – ocena na podstawie zogniskowanych wywiadów grupowych / The impact of Large Family Card on improving the situation of large families in Poland – an assessment based on focus group interviews..	206

Wstęp

Niniejsza książka to kolejne opracowanie z zakresu prac naukowo-badawczych dotyczących rodziny i polityki rodzinnej. Skupia ono wyniki badań empirycznych i teoretycznych ukazujące zmiany, wyzwania i perspektywy polityki rodzinnej w Polsce w kontekście członkostwa w Unii Europejskiej.

Tematyka publikacji skłania do pogłębionej refleksji nad dylematem, czy przynależność naszego kraju do Unii Europejskiej wpłynęła, a jeśli tak, to w jaki sposób, na sytuację polskich rodzin oraz politykę rodzinną w Polsce. Aktualnie ten problem i podobne dylematy są o tyle szczególne, że niedawno minął znamieny – już bowiem dziesięcioletni, okres reformowania i tworzenia nowych, opartych na unijnych podstawach rozwiązań, które zmierzają do poprawy warunków życia rodzin. Te podstawy stanowią określone dyrektywy, strategie, wskaźniki i inne wytyczne, wyznaczające kierunki zmian w polityce rodzinnej, do których poszczególni autorzy odnoszą się w swoich artykułach.

Warto zwrócić uwagę, że tematyka publikacji odzwierciedla najbardziej naglące problemy polskich rodzin oraz wyzwania wobec polityki rodzinnej – głównie rządu, ale też innych podmiotów. W pierwszej części znaleźć można ciekawe analizy dotyczące sytuacji ekonomicznej oraz mieszkaniowej rodzin, opieki nad dzieckiem, migracji rodzin czy przemocy domowej. Interesujące jest tu także ukazanie miejsca i ważności problematyki rodzinnej w działaniach polskich województw.

Część drugą, dotyczącą polityki rodzinnej, otwiera artykuł, który wpisuje się w coraz bardziej zagorzałą dyskusję nad przyszłością współczesnego *welfare state* oraz nad kierunkami modernizacji polityki społecznej, w tym wobec rodziny w ogóle. Podobne aspekty pojawiają się w kolejnych tekstach – o polityce społecznej wobec rodzin z osobami niepełnosprawnymi oraz instrumentach polityki rodzinnej wobec rodzin z małymi dziećmi (usługach wobec rodzin z dziećmi do lat 3, urlopach z tytułu opieki nad dzieckiem) i rodzin wielodzietnych (Karcie Dużej Rodziny).

Redaktorzy opracowania serdecznie dziękują wszystkim autorom, którzy przez złożenie swych artykułów poparli inicjatywę wydania niniejszej publikacji, a w zamieszczonych w niej tekstach wyrazili swoje przekonanie o potrzebie dalszego rozwoju badań poświęconych tematyce rodziny i polityki rodzinnej.

Joanna Szczepaniak-Sienniak, Adam Kubów

Sławomir Kalinowski, Lidia Jabłońska-Porzuczek

Uniwersytet Przyrodniczy w Poznaniu

e-mails: kalinowski@up.poznan.pl; jplidka@up.poznan.pl

UBÓSTWO RODZIN MONOPARENTALNYCH W UNII EUROPEJSKIEJ

POVERTY OF MONOPARENTAL FAMILIES IN THE EUROPEAN UNION

DOI: 10.15611/pn.2016.438.02

JEL Classification: R20, R21, I31, I32.

Streszczenie: Celem artykułu jest próba określenia wielkości frakcji rodzin monoparentalnych zagrożonych ubóstwem. W artykule zdefiniowano czym jest rodzina niepełna, a następnie określono poziom i strukturę ubogich rodzin monoparentalnych w Unii Europejskiej. Źródłem danych są statystyki Eurostat. Materiały empiryczne zawarte w artykule pochodzą z badań cząstkowych EU-SILC. Stanowią punkt odniesienia dla porównania statystyk dotyczących dystrybucji dochodów i integracji społecznej w Unii Europejskiej. Zwrócono uwagę, że dochody w nowych krajach UE są blisko czterokrotnie niższe niż w krajach „starej” UE, tym samym poziom zagrożenia ubóstwem w krajach NMS12 jest relatywnie wyższy niż w EU15, czy też strefie euro.

Słowa kluczowe: poziom życia, wykluczenie, rodziny monoparentalne, Unia Europejska.

Summary: This paper attempts to determine the fraction size of monoparental families at risk of poverty. The article defines the term of an incomplete family and then the level and structure of poor, monoparental families in the European Union. The data source is the Eurostat statistics. Empirical materials contained in the article come from sub-studies of EU-SILC. They constitute a reference point for comparing the statistics on the distribution of incomes and social integration in the European Union. Particular attention has been paid that incomes in the new EU countries are nearly four times lower than in the “old” EU, and thereby the level of hazard of poverty in the NMS12 countries is relatively higher than in the EU15, or in the Eurozone.

Keywords: standard of living, monoparental families, the European Union.

1. Wstęp

Brak odpowiednich środków do życia, a w konsekwencji deprivacja potrzeb są bezprecedensowo wpisane w codzienność całych grup społecznych. Ich konsekwencją jest ubóstwo, które stanowi niezbywalny element życia wielu rodzin. Wynika

z zachodzących we współczesności procesów, w których obok osób potrafiących sprostać wyzwaniom rynku egzystują grupy, które nie mają możliwości partycypowania w rosnącym dobrobycie współczesnego świata. Jedną z takich grup są rodziny monoparentalne. Ich gorsza pozycja wynika z ograniczonej liczby osób zarabujących w powiązaniu z liczbą osób niewnoszących dochodów do gospodarstwa domowego. Ciężar utrzymania spoczywa w nich na jednej dorosłej osobie. Ich niekorzystna sytuacja finansowa niejednokrotnie wiąże się z różnorodnymi problemami społeczno-ekonomicznymi, w tym oprócz ubóstwa, ograniczonymi nakładami na rozwój i edukację, mniejszymi możliwościami efektywnego wykorzystania czasu wolnego czy też deprivacją potrzeb. Efektem niższej pozycji startowej tej grupy jest wykluczenie społeczne, a w konsekwencji – trwałe przesunięcie do sfery pomocy socjalnej.

Celem opracowania jest określenie sytuacji ekonomicznej rodzin niepełnych w Unii Europejskiej. W drugim punkcie artykułu wyjaśniono kwestie definicyjne. Ma on de facto porządkujący charakter i stanowi punkt wyjścia do rozważań. Oprócz zdefiniowania rodzin monoparentalnych, wyjaśniono w nim pojęcie ubóstwa. Punkt ten uzupełniono o metodykę badań. Trzeci punkt przedstawia dochody, zarówno w całym społeczeństwie w krajach UE, jak i w rodzinach monoparentalnych. W punkcie czwartym określono zaś stopień zagrożenia ubóstwem według wybranych założeń badawczych.

2. Problemy definicyjne – rodziny monoparentalne, ubóstwo

Wielorakie kierunki przemian współczesnego społeczeństwa wyznaczają nowe typy rodzin, które według K. Wałęckiej-Maty [2009, s. 5] zmiernają ku ponowoczesności. Jednym z takich typów jest rodzina monoparentalna (rodzina niepełna). Choć niepełne rodzicielstwo w historii nie jest zjawiskiem nowym [Trawkowska, Raław 2013, s. 8], to samo określenie „monoparentalność” jest względnie nowe. Powstało w reakcji na pejoratywność nazw dotychczas stosowanych – rodzina niekompletna, zdeorganizowana, dysfunkcyjna. Pojęcia te budzą negatywne skojarzenia, automatycznie zakładając trudności sytuacji życiowej, czego jednakże, jak wykazują badania, nie należy jednoznacznie łączyć. Określenie „monoparentalność” ma jedynie wskazać aspekt porządkujący zjawisko.

W literaturze przedmiotu monoparentalność rodziny odnosi się do braku którejkolwiek dorosłej osoby w rodzinie. A. Kwak [2004] wskazuje na kilka cech strukturalnych rodzin niepełnych, w tym przebywanie jednego z dorosłych poza rodziną (śmierć, osobne zamieszkiwanie), przerwanie pierwotnych więzów łączących z nieobecnym rodzicem czy też samodzielne prowadzenie gospodarstwa domowego. M. Trawińska [1996, s. 10] zauważa, że rodziny te cechuje długotrwała deformacja struktury partnerskiej i pokoleniowej przez osamotnienie jednego z rodziców w odpowiedzialności za los dzieci oraz podejmowaniu decyzji dotyczących gospodarstwa domowego.

Oprócz zdefiniowania monoparentalności rodzin ważne jest wyjaśnienie definicji ubóstwa. Wskaźnik ubóstwa definiowany jest jako liczba osób, których dochody ekwiwalentne są niższe od określonej z góry granicy (obiektywnej, subiektywnej, relatywnej). Miary obiektywne wyznaczone mogą być poprzez kwotę, poniżej której zagrożona jest egzystencja człowieka (minimum egzystencji), kwotę uprawniającą do pobierania zasiłku (ubóstwo ustawowe) czy też kwotę, poniżej której pojawia się zagrożenie niezaspokojenia potrzeb (minimum socjalne). Pierwsza z linii konsumpcji odpowiada takim potrzebom, które nie mogą zostać odłożone w czasie, i zapewnia możliwość egzystowania w stanie zdrowia i zdolności do pracy. Jako że konsumpcja poniżej wyznaczonego progu minimum egzystencji może prowadzić do biologicznego wyniszczenia, dlatego też traktuje się je jako ubóstwo skrajne. Do określania sytuacji ekonomicznej służą również relatywne linie ubóstwa. Za pojmowaniem biedy w takich kategoriach przemawia fakt, że nie można mówić o absolutnej nędzy. Ma ona zrelatywizowany charakter w zależności od kraju czy też warunków społeczno-ekonomicznych. W ten sposób określony poziom ubóstwa utożsamiany jest w większym stopniu z nierównościami społecznymi niż faktyczną biedą [Panek 2007, s. 267], a jego wielkość rośnie wraz ze wzrostem mediany rozkładu dochodów. Określenie sytuacji ekonomicznej ludności wymaga również zbadania odczucia samych respondentów odnośnie do ich poziomu życia. Indywidualne postrzeganie własnej sytuacji życiowej pozwala bowiem ocenić zasięg deprywacji potrzeb w odczuciu ankietowanych.

W pracy miernikiem pozwalającym określić poziom ubóstwa jest mediana dochodów ekwiwalentnych (60%). Oznacza to, że jako ubogą traktuje się tę rodzinę, w której dochody w przeliczeniu na osobę ekwiwalentną są nie wyższe niż 60% mediany dochodów możliwych do uzyskania w danym kraju. Dochody poniżej tego progu uznawane są za niewystarczające do zaspokojenia potrzeb. To, czy faktycznie osoby znajdujące się poniżej tej granicy nie są w stanie zaspokoić swoich potrzeb i doświadczają ubóstwa, uzależnione jest od szeregu innych czynników, w tym posiadania dóbr trwałego użytkowania, intensywności ubóstwa, okresu pozostawania w nim czy też jego dotkliwości [Kalinowski, Łuczka 2015], jednak ze względu na ograniczoną objętość pracy problem ten nie został podjęty.

3. Materiały i metoda badawcza

Materiały empiryczne zawarte w artykule pochodzą z badań cząstkowych EU-SILC (Europejskie badanie warunków życia ludności). Stanowią one punkt odniesienia dla porównania statystyk dotyczących dystrybucji dochodów i integracji społecznej w Unii Europejskiej. Stosowane są od 2003 roku (początkowo w Austrii, Belgii, Danii, Grecji, Irlandii i Luksemburgu, a następnie od roku 2004 we wszystkich krajach UE) w celu monitorowania polityki społecznej za pomocą metody otwartej koordynacji OMC. Badania te stanowią uniwersalne narzędzie skoncentrowane na dochodach, w tym w szczególności na dochodach osobistych. Zbiorowość badana w ramach EU-SILC obejmuje gospodarstwa domowe zlokalizowane na terenach poszczególnych

krajów. Wywiady ankietowe przeprowadzane są ze wszystkimi osobami w gospodarstwie domowym mającymi 16 lat i więcej. W badaniach za dochód pracownika przyjmuje się całkowite wynagrodzenie pieniężne lub w naturze, które pracodawca wypłaca pracownikowi w zamian za pracę wykonaną w określonym czasie.

4. Dochody rodzin monoparentalnych

Jednym z wyznaczników sytuacji rodzin są dochody. Ich szczególne znaczenie wynika z silnego oddziaływania na zachowania nabywcze konsumentów. Niewystarczający poziom dochodów jest ważną informacją deprywacji potrzeb. Środki posiadane przez rodziny stanowią kluczowy czynnik zasobności materialnej i warunkują prawidłową egzystencję członków rodziny. Chociaż nie powinny być utożsamiane z faktycznym poziomem życia, w sposób przybliżony pozwalają określić sytuację ekonomiczną i społeczną. Według Z. Krasieńskiego [1984, s. 171-172] oddziaływanie dochodów na konsumpcję predysponuje je do roli wymiernego, ilościowego czynnika określającego popyt i spożycie. Według I. Topińskiej [2008, s. 126-147] wybór dochodów do określania poziomu życia jest uzasadniony, co wynika z dużej ich pojemności informacyjnej i silnego skorelowania z różnymi składowymi sytuacji społeczno-ekonomicznej rodzin. Można przyjąć, że poziom dochodów determinuje strukturę konsumpcji, zmuszając do dokonywania wyborów, a w efekcie selekcji potrzeb [Kalinowski 2015, s. 35; Prus 2005, s. 229], a więc może być wystarczającym czynnikiem świadczącym o poziomie życia rodzin.

Analiza dochodów w krajach Unii Europejskiej pozwala zauważyć znaczne ich zróżnicowanie. W Rumunii i Bułgarii mediana dochodów jest niemal piętnastokrotnie niższa niż w Luksemburgu, w Polsce zaś przeciętne dochody gospodarstw domowych są blisko o połowę mniejsze niż przeciętna dla UE 28 i niemal sześciokrotnie niższe niż w Luksemburgu. Niekorzystnie wygląda sytuacja w krajach, które przystąpiły do UE po 2004 roku, mimo że przeciętne dochody w badanych okresie wzrosły ponad dwukrotnie, są one nadal niemal czterokrotnie mniejsze niż w pozostałych krajach UE (tab. 1). Warto zaobserwować zmiany, jakie zaszły w badanym okresie. Największy wzrost można zaobserwować na Słowacji (o 138%), Litwie (128%) i Łotwie (124%). Relatywnie duży wzrost średniego poziomu dochodów można zauważyć również w Polsce (o 104%). Spośród wszystkich krajów członkowskich, tylko w Grecji i Islandii mediana dochodów uległa obniżeniu o nieco ponad 10%. Podobny spadek można zauważyć w Chorwacji, jednak w tym przypadku przedział czasowy obejmuje wyłącznie lata 2010-2013.

W kontekście opracowania ważne jest zwrócenie uwagi na wielkość dochodów w rodzinach niepełnych. Samotne rodzicielstwo powoduje znaczne uszczuplenie przeciętnych dochodów, a w konsekwencji pogorszenie sytuacji życiowej w relacji do otoczenia. Warto zwrócić uwagę, że relacje między dochodami krajów, które wstąpiły przed 2004 rokiem, a krajami NMS 12, w rodzinach monoparentalnych są nieco lepsze niż w rodzinach ogółem, jednak nadal są one niekorzystne (współczynnik

Tabela 1. Mediana dochodów w krajach UE (w euro)

Kraje	2005	2006	2007	2008	2009	2010	2011	2012	2013	2014
EU 28	:	:	:	:	:	14 847	14 965	15 454	15 430	:
EU 27	12 632	12 916	13 878	14 465	14 801	14 926	15 046	15 540	15 519	:
EU 15	15 420	15 629	16 633	17 185	17 381	17 631	17 683	18 262	18 219	:
NMS 12	2 281	2 779	3 461	4 068	4 782	4 419	4 740	4 870	4 881	:
EA 18	14 290	14 377	15 262	16 311	16 992	17 163	17 137	17 394	17 367	:
EA 17	14 375	14 458	15 343	16 389	17 068	17 245	17 218	17 474	17 444	:
BE	16 567	17 216	17 566	17 993	19 309	19 458	19 950	20 280	21 501	:
BG	:	1 379	1 479	2 180	2 828	3 017	2 911	2 859	2 924	:
CZ	4 233	4 802	5 423	6 068	7 295	7 058	7 451	7 791	7 694	:
DK	22 116	22 637	23 349	24 154	25 027	25 672	26 421	26 580	26 858	:
DE	16 395	15 646	17 774	18 304	18 586	18 795	19 043	19 592	19 545	:
EE	2 980	3 636	4 447	5 541	6 209	5 727	5 603	5 985	6 583	:
IE	18 798	19 757	22 065	22 995	22 445	20 512	19 726	19 078	19 065	:
EL	9 400	9 833	10 080	10 800	11 530	11 963	10 985	9 460	8 377	7 680
ES	10 417	11 111	11 644	12 624	14 795	14 605	13 929	13 864	13 523	13 269
FR	15 937	16 234	16 460	18 899	19 657	19 960	20 005	20 605	20 949	:
HR	:	:	:	:	:	5 810	5 579	5 377	5 078	:
IT	14 352	14 524	15 005	15 639	15 637	15 937	15 972	16 029	15 733	15 821
CY	13 167	14 536	16 014	16 024	16 451	16 180	16 990	16 927	15 873	:
LV	2 078	2 524	3 363	4 727	5 355	4 488	4 195	4 459	4 663	5 210
LT	2 057	2 534	3 273	4 110	4 715	4 026	3 857	4 337	4 698	:
LU	28 396	29 480	29 892	30 917	31 764	32 333	32 538	32 779	33 301	:
HU	3 447	3 849	3 936	4 400	4 739	4 241	4 535	4 753	4 529	4 564
MT	8 591	9 030	9 304	10 009	10 503	10 435	10 862	11 449	12 093	:
NL	17 002	17 263	18 244	19 522	20 156	20 292	20 310	20 562	20 834	:
AT	17 758	17 854	18 156	19 413	20 469	21 058	21 463	21 807	22 073	23 211
PL	2 531	3 111	3 502	4 154	5 090	4 402	5 032	5 057	5 174	:
PT	7 200	7 311	7 576	8 152	8 267	8 678	8 410	8 323	8 177	:
RO	:	:	1 658	1 956	2 162	2 037	2 115	2 116	2 071	:
SI	8 797	9 317	9 907	10 893	11 864	11 736	11 999	12 122	11 852	:
SK	2 830	3 313	3 970	4 791	5 671	6 117	6 306	6 927	6 737	:
FI	17 481	18 304	18 703	19 794	20 962	21 349	21 826	22 699	23 272	23 702
SE	17 501	17 993	18 848	20 573	21 231	19 728	22 498	24 639	26 413	:
UK	18 546	19 403	21 139	18 766	16 266	17 106	17 136	19 168	18 694	:

: – brak danych.

Źródło: opracowanie własne na podstawie [Eurostat 2015].

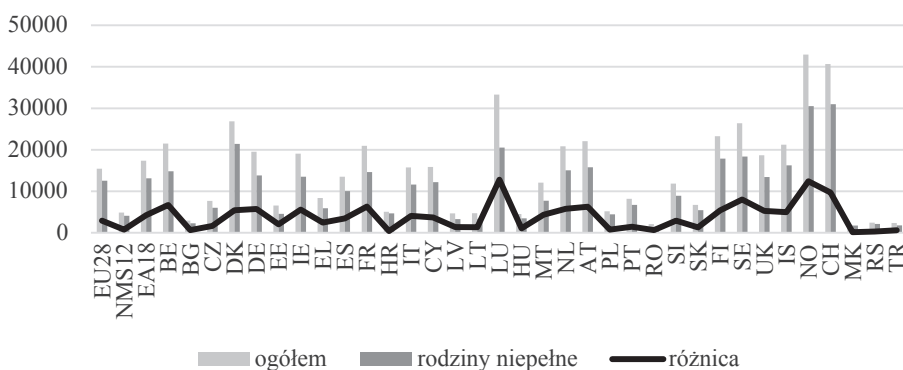
Tabela 2. Mediana dochodów w rodzinach niepełnych w krajach UE (w euro)

Kraje	2005	2006	2007	2008	2009	2010	2011	2012	2013	2014
EU 28	:	:	:	:	:	11 485	11 873	12 452	12 529	:
EU 27	10 528	10 905	11 314	11 348	11 662	11 505	11 894	12 472	12 553	:
EU 15	11 938	12 312	12 708	12 616	12 778	12 587	13 027	13 630	13 662	:
NMS 12	1 966	2 373	2 844	3 328	3 824	3 695	3 938	4 098	4 105	:
EA 18	11 206	11 792	11 902	12 394	12 740	12 367	12 841	12 945	13 133	:
EA17	11 307	11 882	11 981	12 466	12 809	12 444	12 924	13 022	13 206	:
BE	11 645	12 429	12 156	12 266	13 231	13 546	13 407	14 069	14 806	:
BG	:	1 083	1 281	1 641	2 457	2 257	2 449	1 943	2 298	:
CZ	2 816	3 164	3 656	4 006	4 851	5 003	5 348	5 726	6 031	:
DK	17 066	17 646	19 047	18 796	19 219	19 596	19 664	20 939	21 428	:
DE	12 415	12 633	12 319	12 438	12 792	12 436	12 887	13 406	13 829	:
EE	2 020	2 494	2 954	4 065	4 355	4 172	4 445	4 455	4 563	:
IE	11 951	12 506	15 159	15 301	14 490	14 461	14 107	13 619	13 495	:
EL	6 267	9 095	7 641	9 080	9 000	9 833	7 220	5 019	5 910	6 400
ES	7 291	7 914	9 488	9 377	9 832	8 828	9 954	10 357	10 052	9 412
FR	11 604	12 672	12 575	14 072	14 244	13 940	14 462	14 698	14 629	:
HR	:	:	:	:	:	5 313	4 219	4 382	4 655	:
IT	10 489	11 817	12 073	11 638	12 249	11 294	12 275	11 256	11 639	12 911
CY	8 911	10 486	12 206	10 708	11 396	13 979	14 181	14 062	12 185	:
LV	1 634	1 763	2 486	3 394	3 961	3 354	3 167	3 111	3 277	3 603
LT	1 253	1 730	2 210	2 588	3 347	2 948	2 702	3 475	3 352	:
LU	21 438	18 670	20 457	19 934	18 426	20 452	21 422	20 704	20 523	:
HU	2 850	2 841	3 023	3 293	3 668	3 306	3 557	3 793	3 470	3 327
MT	5 950	6 022	5 282	5 342	5 562	5 954	6 069	7 265	7 728	:
NL	11 817	11 691	12 046	13 381	13 760	14 197	14 703	14 641	15 044	:
AT	14 072	13 387	13 567	14 878	16 013	16 556	16 487	16 613	15 789	16 729
PL	1 800	2 548	2 819	3 324	3 884	3 419	4 024	4 172	4 429	:
PT	6 383	5 590	6 069	5 415	5 926	6 243	6 668	6 551	6 706	:
RO	:	:	1 142	1 429	1 609	1 596	1 410	1 457	1 430	:
SI	7 312	7 615	7 774	8 450	8 967	8 444	8 897	9 935	8 920	:
SK	2 079	2 538	3 174	4 090	4 293	4 673	5 105	5 485	5 427	:
FI	13 486	14 259	14 279	14 657	15 776	16 075	16 665	17 474	17 868	17 361
SE	13 405	12 506	13 470	14 742	15 385	13 520	15 245	16 940	18 384	:
UK	12 522	12 536	13 827	11 602	11 196	11 809	11 921	14 035	13 422	:

: – brak danych.

Źródło: opracowanie własne na podstawie [Eurostat 2015].

krotności spada z 3,7 do 3,3). Nadal wśród krajów o najgorszej sytuacji są Rumunia, Macedonia, Bułgaria, gdzie mediana dochodów jest nie wyższa niż 2500 euro. Polskie rodziny monoparentalne z dochodami nieprzekraczającymi 4500 euro są plasowane na niższych pozycjach tabeli wynagrodzeń (tab. 2). Należy zauważyć, że w gospodarstwach monoparentalnych o dochodach wyższych od przyjętej mediany zaspokojenie potrzeb nie musi być wystarczające, a rodziny mogą prowadzić oszczędny model gospodarowania zasobami w celu sporadycznego zaspokajania potrzeb wyższego rzędu.



Rys. 1. Różnica między dochodami w rodzinach monoparentalnych i rodzinach ogółem

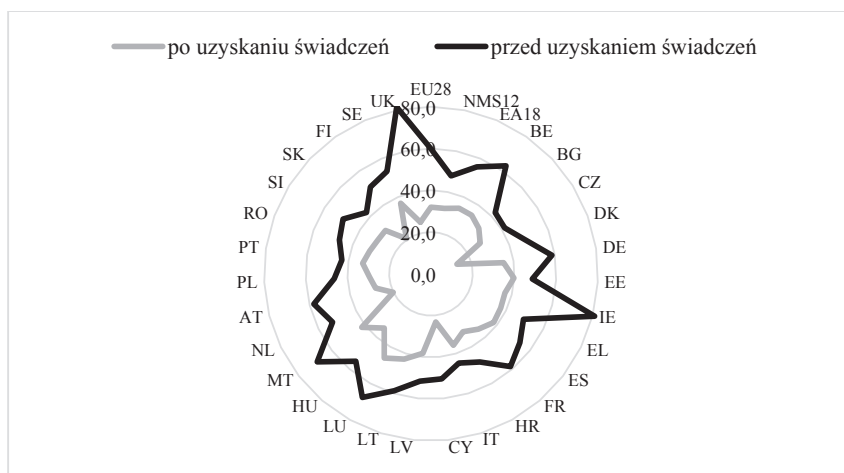
Źródło: opracowanie własne na podstawie [Eurostat 2015].

Szczegółowa analiza danych pozwala zauważyć, że w największym stopniu degradacją pozycji społecznej zagrożone są rodziny mieszkające w Luksemburgu, gdzie średni dochód spada o blisko 13 tys. euro, w najmniejszym zaś stopniu rodziny mieszkające w Chorwacji (o 423 euro), Bułgarii (626 euro) i Rumunii (o 641 euro) (rys. 1). Należy jednak podkreślić, że – tak jak w pierwszym przypadku – relatywny poziom życia nadal utrzymuje się na jednym z najwyższych poziomów w UE, tak w sytuacji Chorwacji, Bułgarii i Rumunii przyczyn niewielkiego zróżnicowania nie należy upatrywać w egalitarnej polityce państwa, lecz w ogólnie niskim poziomie wynagrodzeń.

5. Zagrożenie ubóstwem

Wielkość uzyskiwanych dochodów w sposób przybliżony daje obraz wielkości ubóstwa. Wskaźnik ubóstwa stanowi zatem kluczową informację o sytuacji ekonomicznej ludności oraz potencjalnej deprivacji potrzeb. Warto zwrócić uwagę na stopień zagrożenia ubóstwem rodzin niepełnych w zależności od uzyskania świadczeń. Blisko 2/3 mieszkańców UE byłoby pozbawionych szans na zaspokojenie swoich potrzeb, gdyby nie uzyskało świadczeń pomocowych. Otrzymana pomoc pozwala

zredukować zagrożenie o niemal połowę. W największym stopniu świadczenia pomocowe wpływają na poziom życia w Wielkiej Brytanii i Irlandii. W krajach tych, gdyby nie uzyskana pomoc, ponad 80% rodzin monoparentalnych znalazłoby się poniżej progu ubóstwa. Redukcja zagrożenia wynosi w nich odpowiednio 56,3 p.p. i 44,4 p.p. Najmniej zaś znacząca pomoc jest w Grecji i Włoszech; w krajach tych redukcja zagrożenia ubóstwem po uzyskanej pomocy nie przekracza 9 p.p. (rys. 2). Warto zauważyć, że chociaż świadczenia są czynnikiem pozwalającym poprawić sytuację rodzin, nie likwidują ubóstwa. Otrzymane świadczenia pozwalają na poprawę sytuacji i chwilowy awans w hierarchii społecznej, jednak zwykle krótki czas ich uzyskiwania oraz głównie dochodowy charakter sprawiają, że awans ten nie ma charakteru trwałego. Jednocześnie sytuacja rodzin, których poziom życia wzrósł, jest nadal niestabilna. Większość z nich nie jest w stanie pokryć nagłego nieprzewidzianego wydatku. Należy jednocześnie zauważyć, że uzyskanie świadczenia wielokrotnie uzależnione jest od spełnienia testu dochodowego. Powoduje to powstawanie wśród niektórych grup postaw pasywnych i rezygnacji z pracy. Utrzymywanie relatywnie wysokich zasiłków może sprzyjać wpadaniu w pułapkę pomocy. Beneficjenci zniechęcają się do poszukiwania pracy, co wynika z rozminięcia się ich oczekiwań co do potencjalnych zarobków a proponowanego im wynagrodzenia. Dla świadczeniobiorców praca nie jest alternatywą w porównaniu z dochodem zastępczym otrzymywanym z urzędu pracy. Nie widzą większego sensu w jej podejmowaniu, ponieważ pomoc, którą otrzymują, jest niewiele mniejsza od oferowanego na rynku wynagrodzenia. Zasiłki wówczas zamiast funkcji kompensacyjnej, pełnią funkcję normalnego wynagrodzenia za brak aktywności. Nie można zatem mówić, że amortyzują utratę zatrudnienia czy też przeciwdziałają ubóstwu, ale bardziej należy je rozpatrywać w kategorii czynnika zagrażającego gospodarce.



Rys. 2. Stopa zagrożenia ubóstwem przed uzyskaniem i po uzyskaniu świadczeń w krajach UE

Źródło: opracowanie własne na podstawie [Eurostat 2015].

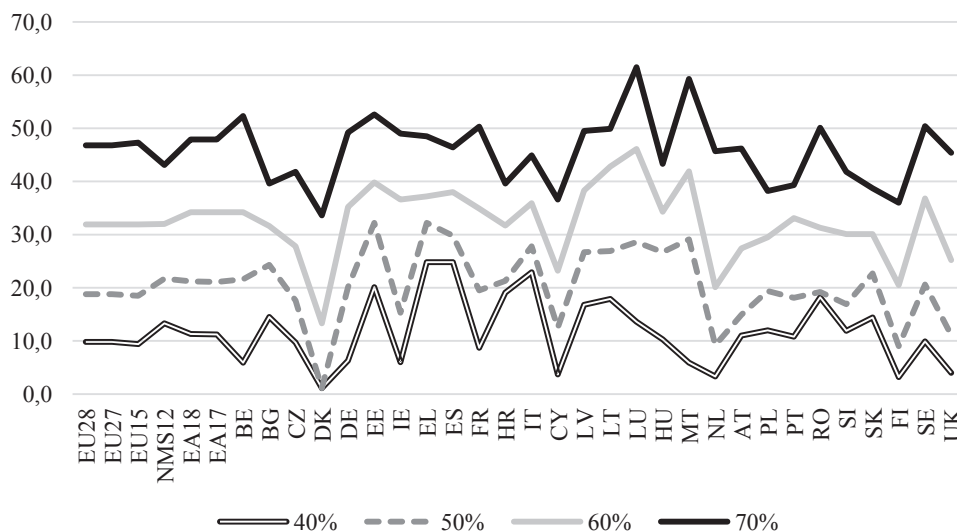
Tabela 3. Stopa ubóstwa rodzin monoparentalnych (60% mediany dochodów ekwiwalentnych po uwzględnieniu transferów socjalnych)

Kraje	1995	2000	2005	2010	2013
UE 28	:	:	:	36,9	31,9
UE 27	:	:	31,5	36,9	31,9
UE 15	41	40	30,5	37,3	31,9
NMS 12	:	:	37,5	34,4	32,0
EA 18	:	:	28,8	38,0	34,2
EA 17	:	:	28,8	38,0	34,2
BE	34	27	33,2	35,3	34,2
BG	:	31	:	42,3	31,6
CZ	:	:	41,0	37,7	27,8
DK	:	:	20,9	20,0	13,3
DE	55	44	25,8	43,0	35,2
EE	:	37	39,8	36,4	39,8
IE	54	35	45,2	34,4	36,6
GR	32	23	43,5	33,4	37,2
ES	37	57	39,2	49,2	38,0
FR	30	31	25,6	34,8	34,9
HR	:	:	42	35,9	31,7
IT	23	28	35,4	37,3	35,9
CY	:		35,2	22,2	23,2
LV	:	31	32,1	39,0	38,3
LT	:	20	48,4	44,5	42,8
LU	25	35	33,1	46,4	46,1
HU	:	28	27,1	28,1	34,3
MT	:	59	35,0	54,6	41,9
NL	30	36	26,8	29,1	20,1
AT	39	24	26,4	30,4	27,4
PL	:	26	40,1	34,2	29,5
PT	34	37	31,5	37,0	33,1
RO	:	26	:	31,9	31,3
SI	:	21	22,0	31,4	30,1
SK	:	:	31,8	25,0	30,1
FI	:	22	20,3	22,0	20,5
SE	:	:	20,4	33,1	36,8
UK	60	57	37,9	36,5	25,2

: – brak danych.

Źródło: opracowanie własne na podstawie [Eurostat 2015].

Ciekawy obraz można uzyskać, porównując zmiany stóp ubóstwa rodzin niepełnych w kolejnych okresach. W większości krajów zauważa się systematyczny spadek udziału rodzin, które pozbawione są szans na zaspokojenie swoich potrzeb na oczekiwanym poziomie. Co interesujące, wzrost pauperyzacji wśród rodzin monoparentalnych widoczny jest w krajach powszechnie uznawanych za zamożne – w Szwecji (od roku 2000 poziom wzrósł o 22,8 p.p.), w Luksemburgu (wzrost o 21,1 p.p.), we Włoszech (wzrost o 12,9 p.p.) czy też Francji (wzrost o 4,9 p.p.), a także w krajach, które wstąpiły do UE w roku 2004 – na Litwie (o 22,8 p.p.), Słowenii (wzrost o 9,1 p.p.) czy też Łotwie (wzrost o 7,3 p.p.). Również Polska stanowi kraj, w którym nastąpił niewielki, aczkolwiek widoczny wzrost ubóstwa wśród rodzin monoparentalnych (zwiększenie o 3,5 p.p.). Najkorzystniejszą sytuacją przedstawia się w Wielkiej Brytanii, gdzie liczba rodzin monoparentalnych zagrożonych ubóstwem zmniejszyła się o 34,8 p.p. (tab. 3). Ubóstwo w przypadku rodzin monoparentalnych jest szczególnie niebezpieczne. Z badań wynika, że istnieje silny związek pomiędzy poziomem życia i pozycją społeczną a statusem społecznym opiekunów. Według P. Lewandowskiego i innych [2013, s. 83-86] relacja ta jest konsekwencją ograniczonej międzypokoleniowej mobilności społecznej, a więc braku lub niewielkiej zmiany pozycji społecznej dzieci względem pozycji zajmowanej przez ich rodziców. Uwarunkowania te prowadzą do dziedziczenia pozycji społecznej i zawodowej, a także sytuacji ekonomicznej.

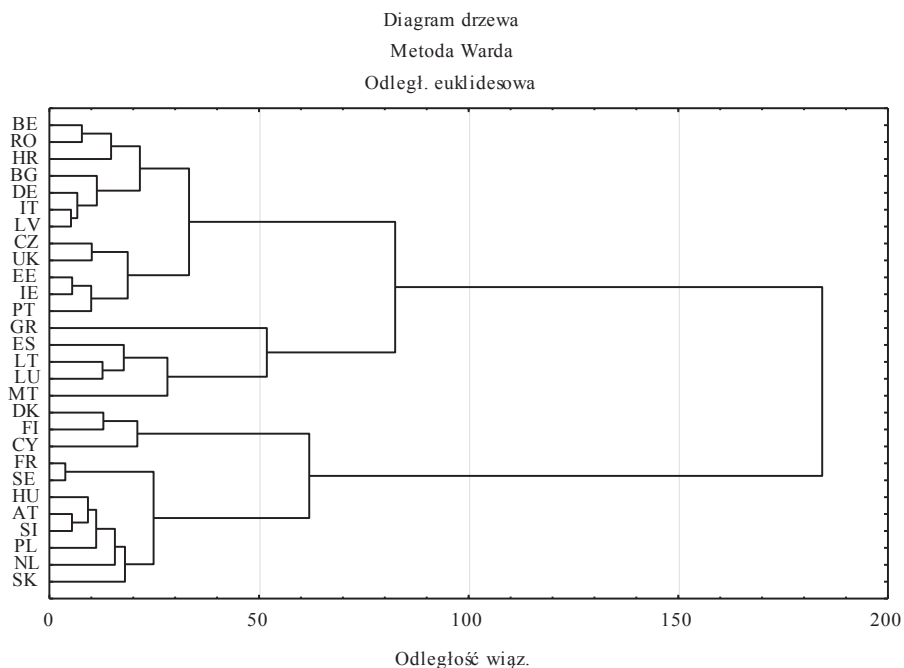


Rys. 3. Stopa zagrożenia ubóstwem według różnych granic ubóstwa relatywnego

Źródło: opracowanie własne na podstawie [Eurostat 2015].

Analiza progów ubóstwa relatywnego pozwala zauważyć, jak zmienia się wielkość frakcji zagrożonej ubóstwem w zależności od procentu mediany dochodów. Ze względu na umowność pojęcia „granica ubóstwa” należy zaznaczyć, że informacja,

jaką niosą poszczególne wskaźniki zasięgu ubóstwa relatywnego, jest zróżnicowana. W przypadku ubóstwa wyznaczonego za pomocą 40% mediany dochodów można mówić o ubóstwie skrajnym. Tylko nieznacznie lepsza sytuacja dotyczy osób, które osiągają wynagrodzenie powyżej 50% mediany dochodów. W sytuacji ubóstwa relatywnego na poziomie 60% mediany dochodów można mówić o znacznym zagrożeniu ubóstwem, 70% zaś mediany dochodów należy traktować jako zagrożenie ubóstwem i mówić bardziej o granicy niedostatku niż faktycznej biedzie. Wzrost mediany dochodów o 10 p.p. powoduje relatywnie większy wzrost wielkości frakcji rodzin ubogich (rys. 3).



Rys. 4. Analiza skupień – ryzyko ubóstwa rodzin monoparentalnych

Źródło: opracowanie własne na podstawie [Eurostat 2015].

Warto przyjrzeć się podobieństwu poszczególnych krajów pod względem ryzyka zagrożenia ubóstwem. Użytecznym do tego celu narzędziem jest analiza skupień metodą Warda. Pozwala ona grupować kraje przez oszacowanie odległości między skupieniami przy wykorzystaniu podejścia analizy wariancji. Stosując tę metodę, wyodrębniono pięć grup państw. W skład pierwszej grupy weszły: Belgia (BE), Rumunia (RO), Chorwacja (HR), Bułgaria (BG), Niemcy (DE), Włochy (IT) i Łotwa (LV). W krajach tych średni poziom ubóstwa rodzin monoparentalnych kształtuje się w granicach 35-38% i, mimo że jest relatywnie wysoki, w ostatnich latach systematycznie spada. Drugą grupę stanowią Czechy (CZ), Wielka Brytania (UK), Estonia (EE),

Irlandia (IE) i Portugalia (PT). Średni poziom zagrożenia ubóstwem jest zbliżony do grupy pierwszej, niemniej jednak w ostatnich latach ryzyko wykluczenia materialnego w tych krajach rośnie. Grupę trzecią tworzą Grecja (GR), Hiszpania (ES), Litwa (LT), Luksemburg (LU) i Malta (MT). W tych krajach stopa ubóstwa rodzin monoparentalnych jest relatywnie najwyższa i przekracza 40%. Czwartą grupę tworzą Dania (DK), Finlandia (FI) i Cypr (CY). W krajach tych relatywna sytuacja rodzin monoparentalnych jest najkorzystniejsza, a ryzyko ubóstwa jest nie wyższe niż 25%. Ostatnią grupę tworzą takie kraje, jak: Francja (FR), Szwecja (SE), Węgry (HU), Austria (AT), Słowenia (SI), Polska (PL), Holandia (NL) i Słowacja (SK). W grupie tej ryzyko ubóstwa jest relatywnie niskie; kształtuje się na poziomie od 26-32% (rys. 4). Warto jednak przy analizie skupień wziąć pod uwagę, że chociaż w poszczególnych krajach stopa zagrożenia ubóstwem jest podobna, to sytuacja rodzin nie musi być taka sama. Łatwo zauważyć, że sytuacja badanej grupy w Niemczech czy Belgii jest odmienna w porównaniu z sytuacją rodzin w Bułgarii czy też Rumunii. Relatywnie wysoki poziom dochodów rodzin pełnych w Niemczech, Belgii, Luksemburgu czy też we Francji powoduje, że rodziny monoparentalne z dochodami niższymi średnio o 1/3 automatycznie ulegają relatywnej degradacji. Ich dochody kształtują się poniżej 60% mediany dochodów ekwiwalentnych, a tym samym ryzyko ubóstwa badanej grupy w tych krajach wzrasta.

Warto nadmienić, że chociaż próg ubóstwa relatywnego, wyrażony w wartościach pieniężnych, w poszczególnych krajach istotnie się różni, wartość informacyjna wskaźnika zagrożenia ubóstwem jest znaczna. Granica relatywna uwzględnia bowiem poziom rozwoju społeczno-gospodarczego danego kraju, a tym samym jest adekwatna dla standardów życia w każdym z nich. Granica ta jest traktowana jako minimalny akceptowalny poziom życia (por. [Topińska, Ciecieląg, Szukielojć-Bieńkuńska 2008; Rusnak 2011]), tym samym osoby znajdujące się poniżej progu ubóstwa są narażone na niewystarczające zaspokojenie potrzeb, a w konsekwencji – na depryzację materialną. Należy jednak podkreślić, że sytuacja przeciętnego ubogiego w poszczególnych krajach jest inna.

Chociaż zasięg ubóstwa jest jedną z ważniejszych informacji dotyczących rodzin monoparentalnych, warto zwrócić uwagę na rodziny, które niedostatku doświadczają przez dłuższy okres. Informacja ta jest niezwykle ważna, ponieważ ubóstwo trwałe jest szczególnie niebezpieczne. Powoduje izolację społeczną, narastające trudności o charakterze psychospołecznym, a także pogłębiającą się bezsilność wynikającą z dychotomii pomiędzy oczekiwaną sytuacją społeczno-ekonomiczną a faktycznym stanem materialnym. Reakcja na niekorzystne zjawiska oraz zdolność przeciwdziałania im zmniejszają wrażliwość na zachodzące zmiany, a w konsekwencji wpływają na spadek zagrożenia ubóstwem, ograniczając ubóstwo chroniczne i przejściowe [Morduch 1995, s. 103-114]. W UE niemal co czwarta rodzina żyje w ubóstwie permanentnym. Największy odsetek rodzin doświadczających ubóstwa przez dłuższy okres jest w Grecji i Włoszech, relatywnie najniższy – na Cyprze, w Finlandii i Austrii (tab. 4).

Tabela 4. Stopa ubóstwa trwałego rodzin monoparentalnych

Kraje	2007	2008	2009	2010	2011	2012	2013
EU 28	:	:	:	:	23,0	21,6	22,3
EU 27	:	19,8	19,8	20,9	23,0	21,6	22,3
EU 15	:	19,6	19,8	20,1	23,5	21,5	22,4
NMS 12	:	21,0	19,7	25,7	19,9	22,1	19,2
EA 18	:	18,3	19,6	20,5	24,8	22,9	22,5
EA 17	:	18,2	19,5	20,6	24,7	22,8	22,5
BE	15,0	23,9	30,7	25,7	31,6	28,8	25,7
BG	:	:	7,8	14,5	10,1	21,6	23,6
CZ	:	21,9	15,1	47,0	17,5	23,5	20,3
DK	10,7	:	:	0,3	:	4,5	:
DE	:	18,1	21,3	22,2	27,5	22,6	16,1
EE	28,7	35,2	29,0	27,6	39,4	31,3	20,0
IE	28,9	:	:	:	:	:	:
EL	13,5	16,1	14,3	30,7	19,3	33,6	37,6
ES	24,2	19,4	19,4	20,4	15,3	26,5	29,9
FR	13,9	:	:	:	:	18,6	22,3
IT	20,2	19,8	19,8	19,1	28,4	29,2	40,2
CY	:	8,5	26,4	7,4	3,7	6,2	5,0
LV	:	27,8	22,0	13,0	37,5	26,0	25,8
LT	:	24,0	19,6	15,7	23,0	19,3	29,1
LU	41,4	42,2	45,0	35,9	44,8	25,7	28,7
HU	:	19,5	17,7	7,8	20,6	15,3	15,5
MT	:	34,1	26,5	37,4	56,8	26,2	30,5
NL	:	21,5	15,6	26,5	20,6	9,2	13,8
AT	17,8	7,0	17,0	17,1	11,2	12,7	11,4
PL	:	20,4	22,7	23,8	22,2	19,5	16,1
PT	33,9	32,4	17,7	43,2	33,8	6,3	13,8
RO	:	:	:	38,7	:	32,5	:
SI	:	15,6	11,5	22,2	23,9	14,3	21,3
SK	:	15,9	17,5	24,5	13,7	23,2	21,3
FI	8,7	8,4	9,7	21,1	10,7	5,0	11,0
SE	7,5	1,9	8,1	14,8	16,9	12,6	22,8
UK	:	30,1	23,7	20,5	21,1	18,4	23,3

: – brak danych.

Źródło: opracowanie własne na podstawie [Eurostat 2015].

6. Zakończenie

Konstatując, należy wskazać, że ryzyko ubóstwa rodzin monoparentalnych jest konsekwencją wyższego prawdopodobieństwa znalezienia się poniżej akceptowanego minimum w wyniku nieprzewidzianych wydarzeń lub wstrząsów zewnętrznych. Rozszerza zatem tradycyjny pogląd na temat ubóstwa [Lipton, Ravallion 1995, s. 2551-2657]. Można przyjąć, że wrażliwość na depryzację badanej grupy jest konsekwencją wielu czynników, wśród których za najważniejsze uznaje się brak odporności jednostek na niekorzystne sytuacje oraz niewystarczające możliwości radzenia sobie z nimi. Chociaż zagrożenia mają charakter egzogeniczny, podatność rodzin monoparentalnych jest endogenna i wynika z sytuacji, w jakiej znalazły się te rodziny. S. Davies [1996] zwraca uwagę, by w ostatecznej ocenie ubóstwa brać pod uwagę nie tylko aktualne wartości zjawisk, ale również zdolności i umiejętności bieżących interwencji i podejmowania decyzji w razie potrzeby tak, by przeciwdziałać zagrożeniom.

Na podstawie przeprowadzonej analizy można wyciągnąć następujące wnioski:

1. Sytuacja finansowa gospodarstw domowych uzależniona jest od poziomu rozwoju gospodarczego poszczególnych krajów.

2. W krajach, które należały do UE przed 2004 rokiem, mediana dochodów była znacznie wyższa aniżeli w nowych krajach członkowskich. Podobnie przedstawiała się sytuacja w przypadku rodzin monoparentalnych, a mianowicie dochody w krajach NMS 12 kształtowały się na niższym poziomie aniżeli w krajach EU 15, ale nie zaobserwowano tak znacznej rozpiętości dochodów jak w rodzinach ogółem.

3. Znaczna część rodzin monoparentalnych zagrożonych jest ubóstwem, a uzyskane świadczenia przyczyniają się do jego zmniejszenia. Chociaż otrzymana pomoc przyczynia się do poprawy sytuacji finansowej, nie jest ona długotrwała. Często działa demotywująco i przyczynia się do przybierania postaw pasywnych i do rezygnacji z pracy.

4. W UE niemal co czwarta rodzina żyje w ubóstwie permanentnym.

5. Sytuacja społeczno-ekonomiczna rodzin monoparentalnych powinna być przedmiotem debaty publicznej, a pogłębiona analiza pozwoliłaby na podjęcie działań zmierzających do likwidacji zagrożeń związanych z ubóstwem.

Literatura

- Davies S., 1996, *Adaptable Livelihoods. Coping with Food Insecurity in the Malian Sahel*, St Martin's Press, New York.
- Eurostat, 2015, *SILC: Income and living conditions, online data*.
- Kalinowski S., 2015, *Poziom życia ludności wiejskiej o niepewnych dochodach*, Wydawnictwo Naukowe PWN, Warszawa.
- Kalinowski S., Łuczka W., 2015, *Biedni pracujący w Unii Europejskiej – wybrane problemy*, Roczniki Naukowe Stowarzyszenia Ekonomistów Rolnictwa i Agrobiznesu, z. 6, t. XVII.

- Kraśniński Z., Piasny J., Szulce H., 1984, *Ekonomika konsumpcji*, PWE, Warszawa.
- Kwak A., 2004, *Rodzina i jej przemiany*, ISNS UW, Warszawa.
- Lewandowski P., Chrostek P., Kamińska A., 2013, *Wykluczeni – społeczne wymiary biedy w Polsce i Europie*, [w:] Bukowski M., Magda I. (red.), *Zatrudnienie w Polsce 2011. Ubóstwo i praca*, Instytut Badań Strukturalnych, Warszawa.
- Lipton M., Ravallion M., 1995, *Poverty and Policy*, [w:] Behrman J., Srinivasan T.N. (eds.), *The Handbook of Development Economics*, vol. III, Amsterdam.
- Morduch J., 1995, *Income and consumption smoothing*, *Journal of Economic Perspectives*, vol. 9, no. 3, s. 103-114.
- Panek T., 2007, *Ubóstwo i nierówności*, [w:] Panek T. (red.), *Statystyka społeczna*, PWE, Warszawa.
- Prus P., 2005, *Poziom dochodów z produkcji rolniczej w opinii właścicieli indywidualnych gospodarstw rolnych*. *Roczniki Naukowe Stowarzyszenia Ekonomistów Rolnictwa i Agrobiznesu*, tom VII, zeszyt 7, s. 228-233.
- Raław M., Trawkowska D., 2013, *Samotne rodzicielstwo. Między diagnozą a działaniem*, Centrum Rozwoju Zasobów Ludzkich, Warszawa.
- Rusnak Z., 2011, *Pomiar ubóstwa i wykluczenia społecznego – problemy metodologiczne*, *Zeszyty Naukowe Wyższej Szkoły Bankowej we Wrocławiu*, nr 20, s. 387-408.
- Topińska I., Cieciałąg J., Szukielajć-Bieńkuńska A., 2008, *Pomiar ubóstwa. Zmiany koncepcji i ich znaczenie*, Opracowania PBZ, IPiSS, Warszawa.
- Trawińska M., 1996, *Rodziny niepełne i wielodzietne*, CRSS, Warszawa.
- Wałęcka-Matyja K., 2009, *Zachowania społeczne młodzieży a uwarunkowania rodzinne i osobowościowe*, Instytut Psychologii Uniwersytetu Łódzkiego, maszynopis.