

## TOWARZYSTWO KOPALŃ WĘGLA „FLORA” SPÓŁKA AKCYJNA W DĄBROWIE GÓRNICZEJ

Wiesław KOTARBA

Muzeum Miejskie „Szttygarka”, ul. Legionów Polskich 69, 41-300 Dąbrowa Górnicza, Polska

*historia górnictwa, węgiel kamienny, Kopalnia Flora,  
Dąbrowa Górnicza, Zagłębie Dąbrowskie, Polska*

Wydobycie węgla kamiennego w rejonie Zagłębia Dąbrowskiego było jednym z koniecznych warunków, do rozwoju przemysłu hutniczego oraz maszynowego w Królestwie Polskim. Na terenie lokalizacji kopalni Flora wydobywano węgiel wcześniej, istniały tam kopalnie „Maciej”, „Mikołaj”, „Zofia”, „Władysław”. Spowodowało to dynamiczny rozwój gospodarki industrialnej w rejonie Gołonoga, coraz więcej włościan podejmowało pracę w przemyśle. Poszukiwania wiadomości nt. Kopalni „Flora” są istotne ze względu na jej istotną rolę w kształtowaniu się świadomości ludności włościańskiej na tym terenie w początkach tworzenia się społeczeństwa industrialnego. Zebrane informacje pozwoliły nie tylko na odtworzenie historii wydobycia rudy żelaza w tym rejonie Zagłębia Dąbrowskiego, ale również na zrozumienie administracyjnych procesów które zachodziły w czasie pierwszych lat Polskiej państwowości po ponad wiekowym niebycie. Na przykładzie małej kopalni można prześledzić wpływ jaki tego typu małe przedsiębiorstwa miały na lokalną społeczność, a tym samym na warunki bytowania zatrudnionej w niej osób. Mimo iż średnich rozmiarów, kopalnia „Flora” zatrudniała znaczny odsetek zamieszkałych w rejonie Gołonoga osób.

### 1. Wstęp

Powstanie terminu Zagłębie Hieronim Łabęcki w swoim dziele „Słownik Górniczy” (Łabęcki, 1841) przypisuje Józefowi Cieszkowskiemu. Oficjalnie nazwa pojawiła się na mapie Jana Hempla pod nazwą: „Karta geognostyczna Zagłębia Węglowego w Królestwie Polskim” w 1856 roku (Hempel, 1856; Wójcik, 2006a, 2011). Natomiast nazwa Zagłębie Dąbrowskie została użyta po raz pierwszy najprawdopodobniej przez Stanisława Kontkiewicza w jego artykule „Kilka słów o karcie pokładowej Dąbrowskiego zagłębia węglowego” w tygodniku „Wszczęświat” (Kontkiewicz, 1887). W roku 1889 wydano mapę pod nazwą „Mapa Pokładowa Dąbrowskiego Zagłębia Węglowego”. Najprawdopodobniej użyto tego terminu, aby nie używać w nazwie oraz w dokumentach nazwy Królestwo Polskie, która to nazwa miała zniknąć na rzecz Kraju Nadwiślańskiego.

Największy wpływ na początkowy rozwój górnictwa węglowego w Dąbrowie Górniczej miało hutnictwo cynku (Jaworska-Cygorijni, 1969, 1989). Tak jak w całym Zagłębiu Dąbrowskim nie występuje tu węgiel koksujący umożliwiający rozwój hutnictwa żelaza, natomiast już w 1815 roku uruchomiono hutę cynku „Konstanty” (Wójcik, 2013).

Drugim, bardzo ważnym czynnikiem rozwoju górnictwa w rejonie był rozwój kolejnictwa. W dniu 1 grudnia 1847 roku uzyskano połączenie rejonu Zagłębia z koleją warszawsko-wiedeńską, natomiast od 24 sierpnia 1859 roku funkcjonowało połączenie z Ząbkowic do Szopienic, które przechodziło przez tereny Dąbrowy oraz Będzina i Sosnowca i łączyło Królestwo Polskie ze Śląskiem (Frank, 1957). Rozwiązany został problem transportu, a eksport węgla i cynku, mimo braku połączeń wodnych, wzrósł w sposób wyraźny (Kaliński, 2000).

Jak podaje Żyromski (2000) „*W latach 1859-1885 w Królestwie zbudowano 1540 km linii kolejowych, miało ono wówczas najgęstszą sieć kolejową w państwie rosyjskim*”, dzięki temu przemysł zagłębiowski uzyskał przewagę nad resztą przemysłu rosyjskiego. Na połączenie kolei warszawsko-wiedeńskiej z Prusami nalegali przede wszystkim przedsiębiorcy śląscy, chcący poprzez sieć kolejową otworzyć drogę dla swoich produktów na rynek rosyjski i to oni w pierwszym okresie istnienia kolei na tym zyskali. Po kryzysie jaki objął górnictwo węgla w Zagłębiu Dąbrowskim w roku 1857 (Gąsiorowska, 1957), a związanym między innymi z kryzysem cynkowym i gwałtownym spadkiem cen tego metalu na rynkach światowych oraz wywołanym przez nadprodukcję ogólnoswiatowym kryzysem w latach 1873–1877 (Kowalczyk, 2011), dopiero w końcu lat 70. XIX wieku górnictwo zagłębiowskie zaczęło powoli odzyskiwać rynek polski i rosyjski (Gąsiorowska, 1957). Pomogło w tym wydatnie wprowadzenie przez Rosję polityki protekcjonistycznej w stosunku do przemysłu Królestwa Polskiego, wiążącej się między innymi z nałożeniem w roku 1877 ceł wwozowych na produkty śląskie (Kowalczyk, 2000, 2009).

Istniały jednak czynniki ograniczające ekspansję przemysłu na terenie Zagłębia, należała do nich między innymi struktura ludnościowa. Według spisu z 1897 roku 38,3% ludności miejskiej Królestwa stanowili Żydzi, niezbyt chętni do podejmowania pracy w górnictwie i hutnictwie. Innym czynnikiem spowalniającym rozwój były, opisane w 1862 roku przez Junglara, trwające 10 do 12 lat cykle koniunkturalne, wywołujące kolejne kryzysy związane z nadprodukcją (Morawski, 2003).

Cła i ochrona rynku rosyjskiego, pozwoliły na rozwój górnictwa w Zagłębiu, jednak brak kapitału własnego spowodował masowy napływ inwestorów z Niemiec, Francji i Włoch. Kupowali oni od państwa kopalnie oraz nadania i bardzo szybko rozwijali działalność gospodarczą (Luksa, 1959). Inwestorom z Niemiec (towarzystwom akcyjnym), z uwagi na cła jakimi był obłożony węgiel śląski, bardziej opłacało się założyć kopalnie w Królestwie, korzystając z taniej siły roboczej (Koszutski, 1905) oraz nieograniczonych możliwości sprzedaży węgla w Imperium Rosyjskim (Dahrendorf, 2008).



Ryc. 1. Mapa kopalń Zagłębia Dąbrowskiego lata 1919–1939 (Rippel, 1960)

Ryc. 1. The map of mines in Zagłębie Dąbrowskie, summer 1919–1939 (Rippel, 1960)

Zbudowana jako ostatnia szerokotorowa kolej iwangorodzko-dąbrowska, włączona do normalnej eksploatacji 26 stycznia 1885 roku, otworzyła dla przemysłu zagłębiowskiego całe Imperium Rosyjskie (Kwiecień, 1890). Sytuacja taka spowodowała powstanie w latach 70. i 80. XIX wieku większości największych kopalń Zagłębia Dąbrowskiego (Haupt, 1884), w tym i kopalni „Flora” (ryc. 1).

Kopalnia „Flora” – jedyna duża kopalnia w rejonie Gołonoga, od roku 1937 dzielnicy Dąbrowy Górniczej – przechodziła kilka reorganizacji przy okazji zmieniając nazwę Towarzystwa w zależności od akcjonariatu, który przeważał w Zarządzie. Początkowo w roku 1903 nazywało się ono Towarzystwo Akcyjne Kopalń Węgla „Flora” (Arch. Państw. w Katowicach, zesp. nr 854 – Kopalnia Flora, j.a. 1, 3). Od roku 1931 nazwa została nieco zmieniona na Towarzystwo Kopalń Węgla „Flora” Spółka Akcyjna, a wynikało to z konieczności uwzględnienia Rozporządzenia Prezydenta Rzeczypospolitej z dnia 22 marca 1928 roku o prawie o Spółkach Akcyjnych (Dz. Ustaw 39/1928, poz. 383; Arch. Państw. w Katowicach, zesp. nr 854 – Kopalnia Flora, j.a. 4).

## **2. Kopalnie eksploatujące węgiel na nadaniach należących do Towarzystwa Kopalń Węgla „Flora” Spółka Akcyjna**

### **2.1. Kopalnia „Maciej”**

Kopalnia „Maciej” (później skonsolidowana jako „Flora”) powstała w roku 1875 z inicjatywy Macieja Stochelskiego i nosiła początkowo nazwę od imienia właściciela, co było ówczesnym zwyczajem. Współudziałowcami zostali Władysław Bogusławski i Zendel Żmigród (hurtownik sprzedający węgiel). Na początku lat 80-tych XIX w. wydobyte dochodzi do 43000 ton. W roku 1881 kopalnia przeszła na własność Władysława Bogusławskiego, który po dwu latach sprzedał ją Austriackiemu Bankowi Krajowemu Läderbank. W roku 1886 dyrektorem kopalni został inż. Stanisław Kontkiewicz, twórca pierwszego nowoczesnego podręcznika górnictwa. Bank, nowy właściciel zaczyna od unowocześnienia kopalni i wyposaża ją w maszyny parowe. (Łempicki, 1895). Zachowane dane dotyczące wydobycia kopalni „Maciej” przedstawiono w tab. 1.

### **2.2. Kopalnie „Zofia” i „Mikołaj”**

W 1874 roku, Bogusław Przybylski, właściciel Okradzionowa, uruchomił dwie kopalnie nazwane „Zofia” i „Mikołaj”. Cztery lata później w 1878 roku kopalnie zatrudniały 347 górników i 261 pomocników, a wydobyte osiągnęło 38740 t (tab. 1). Wyposażenie zakładów górniczych stanowiły 2 maszyny parowe wyciągowe o mocy 32 KM oraz 6 pomp z napędem parowym o mocy wspólnej 64 KM. Ze względu na brak funduszy na inwestycje już w 1880 roku. Przybylski sprzedał kopalnie spółce założonej przez Wiliama Surmonda, Bonawenturę Toeplitza i Wilhelma Raua. Krótco po zakończeniu transakcji spółka zamknęła kopalnię „Zofia”, jako nie rentującą większego wydobycia. (Jaros, 1984).

Kopalnia „Mikołaj” maksymalny poziom eksploatacji osiągnęła w roku 1885, miał on wysokość 67023 ton (tab. 1). W 1889 roku wydobyte czasowo przerwano, wznawiając je dwukrotnie w latach 1895–1896 (jako właściciel występuje już tylko Wilhelm Rau) i w latach 1898–1903 (od roku 1900 jako dzierżawca występuje Antoni Kotlarz). Eksploatacja po roku 1910 ograniczyła się do wybiierki płytkie (Arch. Państw. w Katowicach, zesp. nr 854, j.a. 182; Jaros, 1985).

### **2.3. Kopalnia „Władysław”**

Kopalnia „Władysław” została założona w roku 1886 przez Alberta Lourans, na nadaniu Emanuela Harnacka. Działała ona do połowy lat 90-tych XIX wieku, a w roku 1894 zatrudniała 649 robotników. Poziom wydobycia zmieniał się w szerokim zakresie – od 9403 t w pierwszym roku eksploatacji, do ponad 100000 t w latach ostatnich (tab. 1). Z nielicznych zachowanych na jej temat informacji wiadomo, że odwadniana była poprzez kopalnię „Maciej” (Biały, 1906). Kopalnia „Jan” zatopiona w dniu 29 sierpnia 1909 roku, w wyniku katastrofy zginęło 3 górników (Arch. Państw. w Katowicach, zesp. nr. 854, j.a. 158, s. 1).

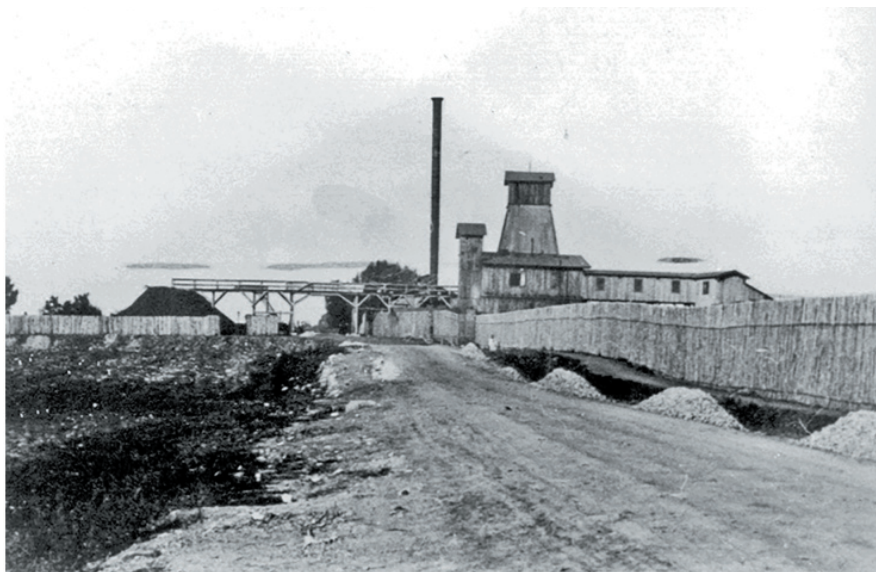
Tab. 1. Zachowane dane na temat wydobycia w kopalniach przejętych przez Towarzystwo Kopalń Węgla „Flora” Spółka Akcyjna za lata 1874–1909 (Jaros, 1985)

Tab. 1. Exploitation in mines of Joint Stock Company of Coal Mines “Flora”, 1874–1909 (Jaros, 1985)

Rok Year	Wydobycie [t] w poszczególnych kopalniach, w latach 1875–1903 Exploitation [t] at particular mines in years 1875–1903					
	„Jan”	„Zofia”	„Mikołaj”	„Maciej”	„Władysław”	„Flora”
1874	9265	–	–	B.d. N.d.	–	–
1875	31317	2999	7181	2906	–	–
1876	26858	9038	22143	11706.	–	–
1877	27910	9065	27705	13270	–	–
1878	36139	12961	25779	14106	–	–
1879	36761	2220	26729	15088.	–	–
1880	56550	357	15151	28472.	–	–
1881	49881	B.d. N.d.	23214	43626.	–	–
1882	42601	B.d. N.d.	38486	43323	–	–
1883	43928	B.d. N.d.	45375	37482	–	–
1884	42601	B.d. N.d.	58038	28816	–	–
1885	41977	B.d. N.d.	67023	32061	–	–
1886	37969	B.d. N.d.	60668	38069	9403	47472
1887	52618	B.d. N.d.	42832	28879	24165	53044
1888	29183	B.d. N.d.	39402	22821	60790	83610
1889	19923	B.d. N.d.	B.d. N.d.	11333	80605	91938
1890	60980	B.d. N.d.	B.d. N.d.	10500	62985	73485
1891	49806	B.d. N.d.	B.d. N.d.	11570.	73128	84697
1892	61037	B.d. N.d.	B.d. N.d.	7740.	87166	94906
1893	71987	B.d. N.d.	B.d. N.d.	8069	91721	99790
1894	66788	B.d. N.d.	B.d. N.d.	4592	112463	115790
1895	60915	B.d. N.d.	6198	1146	109195	110342
1896	79255	B.d. N.d.	15553	–	–	105551
1897	92325	B.d. N.d.	B.d. N.d.	–	–	120354
1898	84971	B.d. N.d.	1559	–	–	125313
1899	53846	B.d. N.d.	2128	–	–	151571
1900	63124	48	7764	–	–	175145
1901	57187	–	3086	–	–	195724
1902	71356	–	1389	–	–	210674
1903	57187	–	1674	–	–	223719
1904	54775	–	–	–	–	215287
1905	24498	–	–	–	–	180760
1906	19404	–	–	–	–	222536
1907	32766	–	–	–	–	239458
1908	28267	–	–	–	–	270499
1909	29516	–	–	–	–	265275

„–” – brak wydobycia, B.d. – brak danych

„-” – no exploitation, N.d. – no data



Ryc. 2. Kopalnia „Jan” – lata 20. XX wieku (ze zbiorów Muzeum Miejskiego „Szttygarka” w Dąbrowie Górniczej)

Fig. 2. “Jan” coal mine, twenties 20th century (from the collections of the Museum of Szttygarka in Dąbrowa)

#### 2.4. Kopalnia „Jan”

Kopalnię „Jan” założył w roku 1874 kupiec Franciszek Łapiński, wydobycie wynosiło od około 9000 do ponad 90000 ton rocznie (tab. 1). Kopalnia posiadała dwa szyby: „Iwan”, o głębokości 58 m i „Franek” (64 m) (ryc. 2), zaś moc maszyn wyciągowych i odwadniających wynosiła w roku 1897 ponad 200 KM. (Arch. Państw. w Katowicach, zesp. nr 854, j. a. 156–158, 505–506; Jaros, 1985).

Ciekawie przedstawiały się stosunki własnościowe kopalni. W latach 1874–1882 jedynym właścicielem zakładu był Franciszek Łapiński, później właścicielami byli Franciszek Łapiński, a także Jan Goch, Wsiewołod Istomin i Waleria Zajączkowska, zaś od 1887 roku większość udziałów posiadali Wsiewołod Istomin i Wawrzyniec Narkiewicz, współwłaścicielem był także Antoni Riesenkaampf który był jednocześnie akcjonariuszem kopalni Paryż (Jaros, 1985). W 1894 roku kopalnię przejęła rodzina hr. Walewskich. W dniu 29 sierpnia 1909 roku została zatopiona (Płachciński, 1909; Świat, 1909), zaś w roku 1914 z licytacji nabyło ją Towarzystwo Kopalń Węgla „Flora”.

#### 2.5. Kopalnia „Flora”

Kopalnia „Flora” funkcjonowała od roku 1874 do roku 1945 (Gurtl, 1883; Jaros, 1985). Przez lata borykała się ona z brakiem kapitału na rozwój. W dniu 24.03.1889 r. ukazem carskim austriacki Läderbank dostał zgodę na jej prowadzenie. Od tego okresu, po skonsolidowaniu tej kopalni z kopalnią „Maciej”, której właścicielem Läderbank był od lat sześciu, nowy właściciel zaczął intensywnie inwestować

w jej rozwój (Jaros, 1984). Już w roku 1892 zanotowano na kopalni „Flora” pierwszy strajk robotników (Fałęcki, 1986; Jaros, 1965).

W roku 1894 do skonsolidowanych kopalń należących do Läderbanku dołączono jeszcze kopalnię „Władysław”, zaś od roku 1895 nazwa „Flora” występuje jako nazwa skonsolidowanych kopalń „Maciej”, „Flora” i „Władysław”. (Jaros, 1984, 1985) Później bank zaczyna skupowanie nadań górniczych graniczących z nadaniami „Maciej” i „Władysław”. W dniu 5 kwietnia 1903 roku zostało ogłoszone powołanie Towarzystwa Akcyjnego Kopalń Węgla „Flora” (Przegląd Górniczo-Hutniczy, R.1, 1903, nr.1, s. 24): „Dnia 5-go kwietnia r. 1903 została Najwyżej zatwierdzona ustawa T-wa Akcyjnego „Flora”, mającego na celu wydobywanie węgla w powiatach Będzińskim, guberni Piotrkowskiej i Olkuskim gubernii Kieleckiej. Założycielami Towarzystwa są Bank krajowy Austriacki, Albert Lorans i Emanuel Harnak. Towarzystwo ma prawo skutecznieć poszukiwania węgla kamiennego i otrzymywać nadania górniczego nabywać, urządzać i wydzierżawiać kopalnie węgla i innych ciał kopalnych oraz zakłady przemysłowe i handlowe, jak również przeprowadzać i budować wszelkiego rodzaju drogi dojazdowe, mające na celu połączenie należących do Towarzystwa kopalni i zakładów z głównymi liniami dróg żelaznych”.

W roku 1913 akcje austriackiego Banku Krajowego nabyli kapitaliści francuscy (Arch. Państw. w Katowicach, zesp. nr 854, j.a. 347-348). Do roku 1914 Towarzystwo posiada już nadania „Kazimierz”, „Aleksander”, „Mikołaj”, „Zofia”, „Władysław”, „Jan”, „Franciszek” i kilka jeszcze nieeksploatowanych (Banduch & Greiner, 2009).

Tab. 2. Wydobywanie w kopalni węgla „Flora” w latach 1910–1945 (Jaros, 1985)

Tab. 2. Exploitation in coal mine “Flora” in years 1910–1945 (Jaros, 1985)

Rok Year	Wydobywanie Exploitation	Rok Year	Wydobywanie Exploitation
1910	265275	1928	363858
1911	285471	1929	376492
1912	358899	1930	341887
1913	389596	1931	375874
1914	255318	1932	308095
1915	230833	1933	329869
1916	316419	1934	288636
1917	273388	1935	280983
1918	234633	1936	293746
1919	213508	1937	303604
1920	214294	1938	297081
1921	260232	1939	265767
1922	289777	1940	435360
1923	291042	1941	336823
1924	268980	1942	402288
1925	280043	1943	364233
1926	362864	1944	229833
1927	371595	1945	12875

W roku 1939 w skład Obszaru Górniczego Towarzystwa Kopalń Węgla „Flora” S.A. wchodziło już 14 pól górniczych: „Jan I”, „Kazimierz”, „Janek”, „Alwina”, „Franciszek”, „Aleksander”, „Maciej”, „Zofia”, „Mikołaj”, „Władysław”, „Adam”, „Juliusz”, „Telmur”, „Podreden”, oprócz tego Towarzystwo dzierżawiło również fragmenty innych pól górniczych (Arch. Państw. w Katowicach, Zesp. nr. 392 – Kurator Pól Górniczych). Zachowane dane wskazują, że wydobycie w kopalni „Flora” przez szereg lat oscylowało w granicach 200–300 tys. ton, a w niektórych latach 20.XX w. przekraczało nawet 400 tys. t (tab. 1, 2).

### 3. Działalność Towarzystwa Akcyjnego w okresie od I wojny światowej do 1945 roku

W efekcie działań wojennych podczas I wojny światowej Zagłębie Dąbrowskie zostało początkowo zajęte przez wojska niemieckie, natomiast po nieudanej rosyjskiej kontrofensywie w styczniu 1915 roku, Dąbrowa Górnicza znalazła się pod okupacją austriacką. Zarządcą kopalń był wówczas Cesarsko-Królewski Wojskowy Urząd Górniczy któremu podporządkowane były wojskowe zarządy górnicze.

Po zakończeniu I wojny światowej rola Zagłębia Dąbrowskiego uległa marginalizacji wobec włączenia do Polski także regionu krakowskiego i częściowo niemieckiego rejonu Zagłębia Górnośląskiego. Polsce przydzielono 52 kopalnie, a Niemcom 14 (Gierlotka, 2009).

Rozwój gospodarki II Rzeczypospolitej historycy dzielą na cztery okresy (Jaros, 1969). Pod koniec pierwszego z nich (1918–1925, zwanego okresem inflacji), w wyniku wojny handlowej między Polską a Niemcami, na terenie Zagłębia Dąbrowskiego upadło bardzo dużo niewielkich kopalń (Niepielski, 1927). W okresie



Ryc. 3. Kopalnia „Flora” – 1916 rok (ze zbiorów Muzeum Miejskiego „Szttygarka” w Dąbrowie Górniczej)

Fig. 3. „Flora” coal mine, 1916 (from the collections of Museum of Szttygarka in Dąbrowa)



drugim (1926–1929 – tzw. okres wzrostu) nastąpił intensywny rozwój kopalń, które przetrwały kryzys lat 1924–1925. Powstało też szereg małych zakładów górniczych, które znajdowały miejsce na rynku. W trzecim z tych okresów (1929–1935, gospodarka Polski w okresie wielkiego kryzysu gospodarczego) ponownie doszło do zamykania wielu kopalń, nastąpił też gwałtowny, masowy rozwój biedaszybów (Arch. Górn. w Katowicach, zesp. nr. 854, j.a. 222). Okres czwarty (1936–1939) był to okres tzw. nakręcania koniunktury, czas dużych inwestycji w górnictwo. (Arch. Państw. w Katowicach, zesp. nr. 854, j.a. 109–110; 119–121).

I wojna światowa nie spowodowała trwałych zmian własnościowych omawianego przedsiębiorstwa (ryc. 3). W 1928 roku, po zmianach walutowych i ustaleniu nowego kapitału zakładowego, zmieniono nazwę na Towarzystwo Kopalń Węgla „Flora” Spółka Akcyjna. Kapitał francuski wycofał się dopiero w 1932 roku sprzedając pakiet kontrolny żydowskiemu hurtownikowi węgla Bernardowi Holenderskiemu.

W okresie międzywojennym i wojennym zasoby węgla kamiennego pokładów podreddenowskich, na terenie nadań górniczych należących do Towarzystwa, praktycznie wydobyto (Czarnecki, 1920, 1935; Strzeszewski, 1935). W przededniu II wojny światowej działała już tylko należąca do Towarzystwa Kopalń Węgla „Flora” S.A. kopalnia „Jan II”, będąca wcześniej jednym z ruchów kopalni „Flora” (ryc. 4).



Ryc. 4. Dodatkowy projekt robót górniczych w polu Zachodnim kopalni Flora (Archiwum Państwowe w Katowicach, zesp. nr 854 – Kopalnia „Flora”)

Fig. 4. Additional project of mining work in the Western field of the “Flora” coal mine (National Archive in Katowice, Archival Team of No. 854 – Mine “Flora”)

Dnia 26 listopada 1939 roku powstał dotyczący Towarzystwa Raport (Bericht) sporządzony w oparciu o kwestionariusz przesłany do wszystkich kopalń Zagłębia Dąbrowskiego. Zawiera on informacje o nadaniach własnych i dzierżawionych. Określono także zapasy węgla w pokładach I. (około 1,5 mln ton) i IV. (około 2,66 mln ton). Kopalnia początkowo znalazła się pod zarządem komisarycznym, zaś w październiku 1939 roku weszła w skład Głównego Urzędu Powierniczego „Wschód”. Sprawy te normowało zarządzenie H. Göringa z 16 października 1939 roku. Brak zaopatrzenia w żywność przez okupanta doprowadziły do tego, że kopalnia „Flora” była jedyną chyba kopalnią polską, w której w roku 1940 przeprowadzono udany strajk (Boda-Krężel, 1956). W styczniu 1942 roku wraz z innymi kopalniami Zagłębia Dąbrowskiego weszła w skład koncernu Preussag (ryc. 5).

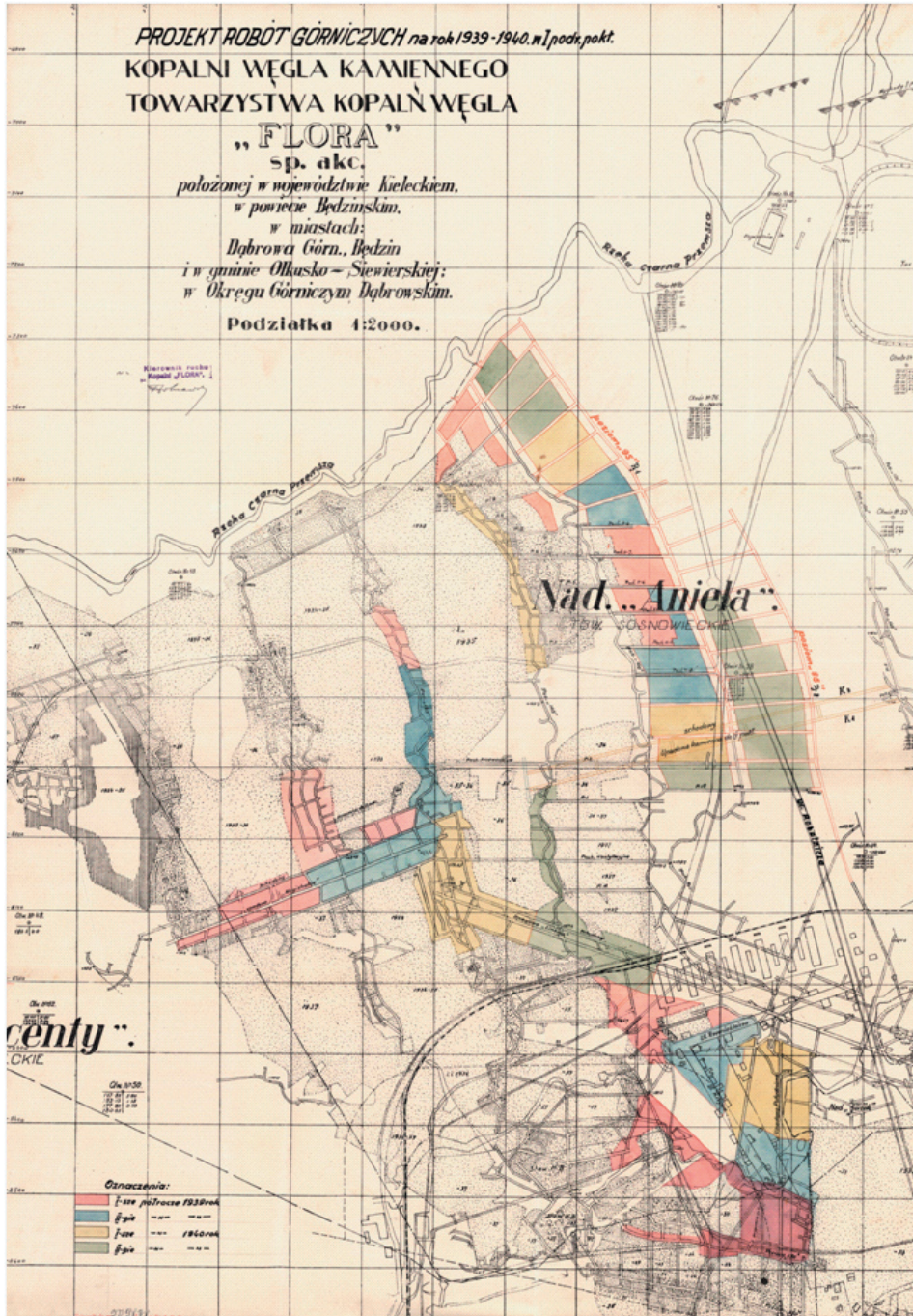
Już na początku okupacji zaborcze władze górnicze, ze względu na małe zasoby kopaliny, postanowiły zwiększyć obszar górniczy kopalni „Flora”, poprzez przyłączenie nowych nadań, a jednym z nich mało być nadanie „pod Będzinem” i wydrążenie szybu „Walter” (w późniejszym okresie przemianowanym na „Walery”). Budowę szybu udostępniającego te partie złoża rozpoczęto w połowie 1940 roku. Drażenie przerwano w listopadzie 1941 roku, jednak roboty ukończono w 1942 roku, po osiągnięciu głębokości 168 metrów i przebicium pokładów 501 i 510. Po przyłączeniu „Flory” do koncernu Preussag i po rozważeniu wszelkich uwarunkowań technicznych, postanowiono węgiel w polu „pod Będzinem” wybrać z kopalni „Paryż”. W okresie okupacji rozpoczęto drażenie przekopu na poziomie 250 (16 piętro) kopalni „Paryż”, oddając tej kopalni jednocześnie inwestycję w postaci głębionego szybu (Jaros, 1985).

Koniec kopalni nie nastąpił jednak z powodu wyeksploatowania złoża, ale w wyniku niedbalstwa i braku odpowiedniego nadzoru (Krupiński, 1946). W pierwszych miesiącach i latach działania „władzy ludowej”, dyrektorami i zarządzającymi kopalń zostawali robotnicy z ramienia PPR lub PPS, lojalni wobec nowej władzy, jednak bez doświadczenia w zarządzaniu, a często bez wykształcenia specjalistycznego (Dziurok & Musiał, 2009).

Po awarii kabla doprowadzającego energię do kopalni „Mars” w Łagiszy, wskutek zlekceważenia zagrożenia, doprowadzono do zatopienia głównej pompowni tej kopalni. Szybko przybierająca woda (około 8m<sup>3</sup>/min) zatopiła kopalnię „Mars”, a przenikając poprzez zbyt mały filar ochronny pomiędzy kopalniami „Mars” i „Flora”, zatopiła również tą drugą (Dziennik Zachodni, nr 128 z 24 czerwca 1945 roku). Właściwą ocenę sytuacji kopalni utrudnia cenzura nałożona przez ówczesne władze na informacje dotyczące problemów (Krzemień, 2007). W związku z tą sytuacją, mimo ambitnych początkowo zamierzeń, kopalnię unieruchomiono w czerwcu 1945 roku.

W końcowym okresie działalności kopalni „Flora” jej infrastruktura obejmowała 4 szyby pionowe i 3 pochyłe:

- szyb „A” – najstarszy szyb wydobywczy o przekroju prostokątnym 3,7 × 3,3 m i głębokości 86 m; w tym czasie pełnił rolę szybu wentylacyjnego i odwadniającego;



Ryc. 5. Projekt robót górniczych na kopalni „Flora” – lata 1939–1940  
 (Archiwum Państwowe w Katowicach, zesp. nr 854 – Kopalnia „Flora”)

Fig. 5. Project of mining work in the “Flora” coal mine, 1939–1940  
 (National Archive in Katowice, Archival Team of No. 854 – Mine “Flora”)

- szyb „Albert” o przekroju kołowym 4,25 m i głębokości 311 m;
- szyb wentylacyjny „W” o przekroju okrągłym 3,5 m i głębokość 71 m;
- szyb wentylacyjny „Nr 2” o przekroju prostokątnym 2,5 × 3,0 m i głębokości 86 m;
- pomocniczy pochyły szyb wydobywczy „Ewa” o przekroju prostokątnym 3,0 × 2,5 m i długości 400 m i różnicy poziomów 112 m;
- szyb pochyły „Upadowa VI” o przekroju prostokątnym 3,85 × 2,4 m, długości 460 m i różnicy w pionie 110 m;
- szyb pochyły ślepy „Konstanty” o przekroju prostokątnym 3,85 × 3,4 m ze sklepieniem i długości 130 m.

Do dołowego przewozu węgla stosowano wozy o pojemności 730 litrów. W przewozie głównym stosowano lokomotywy benzynowe produkcji firmy Deutz o mocy 12 i 16 KM (Arch. Państw. w Katowicach, zesp. nr 854 – Kopalnia „Flora”, j.a. 127-129), zaś w przewozie pomocniczym używane były konie (Arch. Państw. w Katowicach, zesp. nr 854 – Kopalnia „Flora”, j.a.235).

Transport ludzi trwał na każdej zmianie 45 minut, a realizowany był szybem „Albert”, dwoma piętrami po 12 osób. Jako zabezpieczenie przed urwaniem i swobodnym opadaniem klatki stosowano spadochrony sprężynowe z zębami do współpracy z kierownikami (prowadnikami) drewnianymi. Przed zjazdem przeprowadzano kontrolę klatek, lin i spadochronów. Liny podlegały wnikliwym kontrolom zgłaszanym do Urzędu Górniczego (Arch. Państw. w Katowicach, zesp. nr 854 – Kopalnia „Flora”, j.a. 119-121).

Kopalnia posiadała dwie łaźnie: na szybie „Albert” - czynną całodobowo i na szybie „A” - czynną w soboty. Kopalnia posiadała także dwie izby zborne, Dom Ludowy i Kasyno dla urzędników. Do 1925 roku zakład prowadził szkołę, a w roku 1924/1925 uczyło się tam 614 dzieci. Kopalnia partycypowała w działalności Stowarzyszenia Spożywców „Flora”, prowadziła także ochronkę dla 60 dzieci, pokrywając połowę kosztów utrzymania (Arch. Państw. w Katowicach, zesp. nr 854, j.a. 425) i „szkółkę Fröblowską” (przedszkole) dla 16 dzieci (Arch. Państw. w Katowicach, zesp. nr 854, j.a. 317). Budowała i utrzymywała również domy mieszkalne dla pracowników (Arch. Państw. w Katowicach, zesp. nr 854, j.a. 406; Kołodziejczyk, 1992, 1999).

#### 4. Podsumowanie

Podstawową bolączką przedsiębiorców górniczych Zagłębia Dąbrowskiego w XIX wieku i na początku XX wieku było niedokapitalizowanie prowadzonej działalności. Często trudności te prowadziły do zaprzestania wydobywania i porzucania kopalń (Srokowski, Hofman, 1910). Kopalnie Towarzystwa Akcyjnego Kopalń Węgla „Flora” były dla Zagłębia Dąbrowskiego nietypowe, bo nietypowa była konieczność wybierania pokładów węgla o miąższościach około 1 m, a tylko lokalnie, do 2,5 m. Zrodziło to duże zapotrzebowanie na wykształconą kadrę górniczą, można stwierdzić, że kopalnia „Flora” taką kadrę posiadała (Jaros, 1978; Łempicki, 1898).

Mimo warunków pracy wyraźnie trudniejszych niż w kopalniach „Paryż”, czy „Reden”, to dzięki zdecydowanie lepszej kadrze technicznej i współpracy z naukowcami tej miary co prof. W. Budryk, czy prof. H. Czeczott kopalnia funkcjonowała aż do roku 1945, mimo że już przed wybuchem I wojny światowej przyszłość jej była niepewna. Pomogła w tym mądra polityka ówczesnej władzy, która zdając sobie sprawę z trudnych warunków pozyskiwania węgla w tej kopalni, starała się pomóc obniżając podatki, wprowadzając odpowiednie ulgi.

### Literatura

- BANDUCH R., GREINER P., 2009. *Materiały kartograficzne zgromadzone przez Kuratora Państwowych Pól Górniczych w latach 1945–1953*. Dzieje górnictwa – element europejskiego dziedzictwa kultury, 2. Ofic. Wyd. Polit. Wr. Wrocław.
- BIAŁY F., 1906. *Projekt zmian w rosyjskim prawodawstwie robotniczym*. Przegląd Górniczo-Hutniczy, R. 3, 4 (58): 132–135; nr 5 (59), s.152–158; nr 6(60), s.183–189; nr 7(61), s.197–219.
- BODA-KRĘŻEL Z., 1956. *Notatka o strajku załogi kopalni „Flora” w Gołonogu w roku 1940*. Archeion, 25: 337–9. 33.
- CZARNOCKI S., 1908. *Budowa geologiczna utworów węglowych w zagłębiu Dąbrowskim*. Przegl. Górniczo-Hutniczy, 1908, R. 6, 4: 93–95; 6: 155–159; 7: 177–180; 8: 211–214; 9: 237–240; 10: 273–277; 11: 318–319; 12: 331–335; 14: 383–387; 15: 413–416; 16: 442–445; 17: 469–471; 21: 588–589; 23: 648–650.
- CZARNOCKI S., 1935. *Polskie Zagłębie Węglowe w świetle badań geologicznych ostatnich lat dwudziestu (1914–1934)*. Z.1. Wyd. PIG. Warszawa.
- DAHRENDORF R., 2008. *Klasy i konflikt klasowy w społeczeństwie przemysłowym*. Zakład Wydawniczy NOMOS. Kraków.
- DZIUROK A., MUSIAŁ B., 2009. „Bratni rabunek”. *O demontażach i wywózce sprzętu z terenu Górnośląska w 1945 r.* [W:] K. Rokicki K., Stępień S. (red.). W objęciach Wielkiego Brata. Sowieci w Polsce 1944–1993, Rokicki K., Stępień S. (red.). IPN, Warszawa.
- FAŁĘCKI T., 1986. *Rozwój ruchu robotniczego na początku XX wieku (do 1918 roku)* [W:] Walczak J. (red.). Dzieje robotnicze Śląska i Zagłębia Dąbrowskiego. Śląski Instytut Naukowy. Katowice.
- FRANK M., 1957. *Przyczynek do badania wydobywania węgla w Polsce na tle rozwoju sieci kolejowej w Śląsko-Dąbrowsko-Krakowskim Zagłębiu Węglowym do pierwszej Wojny Światowej*. Zesz. Nauk. Nr 1 Wyższej Szkoły Ekonomicznej w Katowicach. PWN. Kraków.
- GAŚSIOROWSKA N., 1957. *Górnicy i hutnicy w Królestwie Polskim 1864–1866*. PWN. Warszawa.
- GERLOTKA S., 2009. *Historia górnictwa. Technika. Mechanizacja. Elektryfikacja*. Wyd. Nauk. Śląsk. Katowice.
- GURTL A., 1883. *Górnictwo i Hutnictwo. Krótki wykład historycznego i technicznego rozwoju Górnictwa i hutnictwa*. Nakład Gebethnera i Wolffa. Warszawa.
- HAUPT G., 1884. *Die Stollenanlagen (Leitfaden für Bergleute und Tunnelbauer)*. Kessinger Pub. Co. Berlin.
- HEMPEL J., 1856. *Karta geognostyczna zagłębia węglowego w Królestwie Polskiem, ułożona z rozkazu dyrektora górnictwa Jenerała Majora Szenszyna*. Skala 1:20000. Litogr. M. Fajans. Warszawa.
- JAROS J., 1965. *Historia górnictwa węglowego w Zagłębiu Górnośląskim do roku 1914*. Inst. Hist. Kult. Mat. PAN. Ossolineum. Wrocław-Warszawa-Kraków.
- JAROS J., 1969. *Historia Górnictwa Węglowego w Zagłębiu Górnośląskim w latach 1914–1945*. Śląski Inst. Nauk. w Katowicach. Katowice-Kraków.

- JAROS J., 1978. *Dzieje polskiej kadry technicznej w górnictwie (1136–1976)*. Śląski Inst. Nauk., Warszawa-Kraków.
- JAROS J., 1984. *Słownik historyczny kopalń węgla na ziemiach polskich*. Śląski Inst. Nauk., Katowice.
- JAROS J., ZIEMBA J., ZIEMBA M., DŁUŻEWSKI E., 1985. *Kopalnia „Generał Zawadzki” [1785–1985]*. Śląski Inst. Nauk. Katowice.
- JAWORSKA-CYGORIJNI K., 1969. *Rozwój hutnictwa cynku w XIX w. w Okręgu Dąbrowskim*. Rudy i Metale Nieżel., 1: 49–52.
- JAWORSKA-CYGORIJNI K., 1989. *Produkcja cynku z rud galmanowych w XIX wieku na ziemiach polskich*. Ossolineum. Wrocław-Warszawa-Kraków-Gdańsk-Łódź.
- KALIŃSKI J., 2008. *Historia gospodarcza XIX i XX w.*, Polskie Wyd. Ekonom. Warszawa.
- KOŁODZIEJCZYK R. (red.), 1992. *Miasteczka polskie w XIX–XX wieku. Z dziejów formowania się społeczności*. Kieleckie Towarzystwo Naukowe. Kielce.
- KOŁODZIEJCZYK R., 1999. *Środowiska małomiasteczkowe w latach 1815–1915. Uwagi i postulaty badawcze*. [W:] Kołodziejczyk R., Markowski M.B. (red.). Społeczności małomiasteczkowe w regionie świętokrzyskim (XIX–XX w.). Pamięci Stanisława Marcinkowskiego w dziesiątą rocznicę śmierci. Kieleckie Towarzystwo Naukowe. Kielce.
- KONTKIEWICZ S., 1887. *Kilka słów o Karcie Pokładowej Dąbrowskiego Zagłębia Węglowego*. Wszechświat, R. 6, 3: 40–42; 4: 51–54.
- KOSZUTSKI S., 1905. *Rozwój ekonomiczny Królestwa Polskiego w ostatnim trzydziestoleciu (1870–1900 r.)*. Nakładem Księgarni Naukowej, Krcza 44. Warszawa.
- KOWALCZYK R.W., 2000. *Przemiany własnościowe i kapitałowe w górnictwie węgla kamiennego i brunatnego Zagłębia Dąbrowskiego w latach 1796–1877*. Rocznik Łódzki, 47: 37–51.
- KOWALCZYK R.W., 2009. *Wpływ rosyjskiej polityki protekcyjnej na sytuację gospodarczą Królestwa Polskiego w latach 1877–1914*. [W:] Wiesław Puś (red.). Studia z hist. społeczno-gospodarczej XIX i XX wieku, 6. Łódź 2009.
- KOWALCZYK R., 2011. *Przemysł cynkowy w Królestwie Polskim w latach 1859–1914*. Studia Hist. 54, 2 (214): 159–178.
- KRUPIŃSKI B., 1946. *Wpływ okupacji niemieckiej na stan techniczny kopalń Polskiego Zagłębia Węglowego*. Górnik 2, 1.
- KRZEMIEN A., 2007. *Górnictwo węgla kamiennego w Zagłębiu Dąbrowskim w latach 1945–1949* (praca doktorska). Bibl. Uniw. Śl. Katowice.
- KWIECIEŃ F., 1890. *Kopalnie Węglowe Dąbrowskie*. Tydzień. Numer Gwiazdkowy 18, 50: 5–8.
- LUKSA J., 1959. *Rozwój wydobywania w kopalniach węgla kamiennego w Polsce w latach 1769–1948*. Studia i materiały. Seria C – Biuletyny Naukowe. Polskie Tow. Ekonom. Katowice.
- ŁABĘCKI H., 1841. *Górnictwo w Polsce pod względem technicznym, historyczno-statystycznym i prawnym 1841, T.1–2*. Druk. Juliana Kaczanowskiego. Warszawa.
- ŁEMPICKI M., 1895. *Przemysł górniczy okręgu sosnowickiego w roku 1893–1894*. Przegl. Techniczny 32, 8: 172–175.
- ŁEMPICKI M., 1898. *Eksploatacja cienkich pokładów węgla w zagłębiu Dąbrowskim*. Przegl. Techniczny R.24, T. 36, 41: 532–535; 42: 549–552.
- MORAWSKI W., 2003. *Kronika kryzysów gospodarczych*. Wyd. TRIO. Warszawa.
- NIEPIELSKI A., 1927. *Nieco o przeszłości i rozwoju Dąbrowy Górniczej* (z okazji 10-lecia istnienia jej jako miasta) maszynopis. Muzeum Miejskie „Szttygarka” w Dąbrowie Górniczej, Archiwum Bocianowskich, sygn. B00206.
- PIECHA – van SCHAGEN B., 2014. *Kult świętej Barbary wśród górników kopalń węgla kamiennego Bytomia, Zabrze i Gliwic w XIX i XX wieku* (praca doktorska). Bibl. Uniw. Śl. Katowice.

- PLACHCIŃSKI J., 1909. *Wypadek nieszczęśliwy w kopalni węgla Jan w Dąbrowie Górniczej*. Przegl. Górniczo-Hutniczy 19: 557–559, 20: 575–577.
- RIPPEL E., 1960. *Wydobycie węgla w kopalniach Zagłębia Dąbrowskiego 1919-1939*. Wydawnictwo Akademii Ekonomicznej, Katowice.
- RECHOWICZ H., 2001. *Zagłębie Dąbrowskie – ukształtowanie się regionu i jego losu*. Zesz. Nauk. Wyższej Szkoły Biznesu w Dąbrowie Górniczej 2 (10): 9–53.
- RIPPEL E., 1960. *Wydobycie węgla kamiennego w kopalniach Zagłębia Dąbrowskiego w latach 1919–1939*. Pols. Tow. Ekonom. Katowice.
- SROKOWSKI K., HOFMAN J., 1910. *Przemysł węglowy w Królestwie Polskim*. Przegląd Górnico-Hutniczy. Dąbrowa.
- STRZESZEWSKI W., 1935. *Monografia górnictwa Polskiego Zagłębia Węglowego. T.1 – Sposoby odbudowy pokładów węgla*. Stow. Inżynierów Górn. i Hutn. Koło Śląskie. Katowice.
- WÓJCIK A.J., 2006 a. *Jan Hempel – górnik i geolog – autor „Mapy geognostycznej zagłębia węglowego..” (1856 r.)*. Pr. Nauk. Inst. Górn. Polit. Wr. 117, *Studia i Materiały* 32: 349–360.
- WÓJCIK A.J., 2006 b. *Kartografia górnicza Fryderyka Krumpla (1792–1855)*. Pr. Nauk. Inst. Górn. Polit. Wr. 117, *Studia i Materiały* 32: 361–368.
- WÓJCIK A.J., 2011. *Obraz krajobrazu górniczego Zagłębia Dąbrowskiego na przykładzie „Karty Geognostycznej Zagłębia Węglowego” Jana Hempla (1856r.)*. *Górnictwo i Geologia*, 2011, T.6, Z.1 s.223–236.
- WÓJCIK A.J., 2013. *Cadmia Fossilis – Działalność Piotra Steinkellera polskiego „króla” cynku*. Dzieje górnictwa – element europejskiego dziedzictwa kultury, 2. Ofic. Wyd. Polit. Wr. Wrocław.
- ŻYROMSKI M., 2000. *Dziewiętnastowieczna rodzina polska*. *Roczniki Socjologii Rodziny*, 12. Uniw. Adama Mickiewicza w Poznaniu. Poznań.

### Artykuły prasowe

- Przegląd Górniczo-Hutniczy, 1900, 1, 1: 24.
- Przegląd Techniczny, 1897. *O rozwoju przemysłu górnico-hutniczego w guberniach Królestwa Polskiego w ostatnich 25 latach*. T. 35, 1: 20–24; 3: 52–56.
- Dziennik Zachodni, 1945, R.1, 128: 3 – *Z najbardziej zniszczonej kopalni Europy. Płoną podziemne ognie – Codzienny trud zagłębiowskiego górnika*.
- Świat, 1909. *Z doli górniczej*. 4, 36: 15.

### Źródła archiwalne

Archiwum Państwowe w Katowicach:

- Kopalnia „Flora”; nr zesp. 854; sygn. 1–527.
- Dąbrowskie Zjednoczenie Przemysłu Węglowego w Sosnowcu, nr.zesp.936; sygn.: 1/12; 1/51; /52; 1/68; 1/189; 1/194.
- Kurator Państwowych Pól Górniczych; nr.zesp.392; sygn.: 70; 71; 123; 124; 125; 193; 209; 608; 984; 1028; 1049; 1079; 1122; 1152; 1247; 1248; 1913; 1918.

Okręgowy Urząd Górniczy w Dąbrowie Górniczej; nr.zesp.840; sygn.: 94–104; 143–159; 295; 306; 796; 851–854; 861.

Urząd Górniczy Sosnowiec-Północ 1939–1945; nr.zesp.841; sygn.: 29–31.

Urząd Górniczy Sosnowiec-Południe; nr.zesp.842; sygn.: 60–62; 149; 158–160; 187; 205–208; 229; 245; 259; 278; 294; 301; 308–309; 312; 327; 337; 346; 367; 375; 383; 390; 400; 434–436.

---

**JOINT-STOCK COMPANY COAL MINES „FLORA”  
IN DĄBROWA GÓRNICZA (POLAND)**

*the history of mining, coal, Flora mine,  
Dąbrowa Górnicza, Zagłębie Dąbrowskie, Poland,*

Mining of the coal in the Zagłębie Dąbrowskie region of southern Poland, was one of the key conditions for the development of steelwork and machinery industry in the Kingdom of Poland. The mining in this location had been undertaken well before the first recorded date in 1903 which is documented. Moreover, a few mines such as: “Maciej”, “Mikołaj”, “Zofia”, “Władysław”, have been established. This has resulted in a dynamic development of the industry in Gołonóg region, in which more and more landowners had moved to industry. The research into the history of Mine “Flora” are crucial for better understanding of its role in creation and a development of new identity of ‘industrial society’ within the local landowners. Collected information has also allowed not only for the recreation of the history of exploitation of coal in the region of Zagłębie Dąbrowskie, but also for a better insight into the administrative processes in the first years after Poland regained its independence after 123 years under Partitions. Based on an example of a relatively small mine we are able to trace the influences that such small enterprises had on the local community and hence the living conditions of its employees. Although “Flora” was a medium-size mine it employed a significant proportion of local Gołonóg population.