

Prezentacje

W betonowej kostce – w środku czy na zewnątrz? Osiedle mieszkaniowe Rakowiec we Wrocławiu

Praca konkursowa – projekt dyplomowy

Autor: **Dariusz Szyłko**,

Promotor: dr inż. arch. Ada Kwiatkowska

Nagroda: Główna równorzędna w konkursie *Architektura betonowa 2005*

Temat konkursu *Architektura betonowa* zmusza młodych architektów do poszukiwań nowych niebanalnych form, faktur i zastosowań dla betonu. Konkurs szuka odpowiedzi na pytanie: czy architektura może być tylko betonowa; poszukuje dla tego materiału nowych rozwiązań, dla architektury natomiast nowej estetyki plastycznej. Obecnie w architekturze mieszkaniowej nie ma jednego obowiązującego stylu. Dynamiczny rozwój technologii przyczynia się nie tylko do powstawania nowych konstrukcji, lecz także do powstawania nowych koncepcji kształtowania formy architektonicznej domu.

W projekcie osiedla mieszkaniowego Rakowiec przyjęto następujące założenia:

- wzmocnienie identyfikacji mieszkańców z miejscem zamieszkania i integracji sąsiedzkiej przez zagęszczenie komunikacji pieszej oraz nadanie cech spójności kompozycyjnej zespołowi mieszkaniowemu,

- równowaga między „kubaturą” zieloną a użytkową – architektura wyrastająca z rzeźby terenu,

- stworzenie miejsca do spokojnego życia każdemu mieszkańcowi (od wypoczynku na świeżym powietrzu do możliwości skrycia się we własnych czterech ścianach),

- otwartość struktur mieszkaniowych – bez konieczności ukrywania siebie oraz całego swego dobytku przed sąsiadami,

- zmienność struktur mieszkaniowych, adaptacja i zmienność funkcji domu oraz możliwość jego rozbudo-

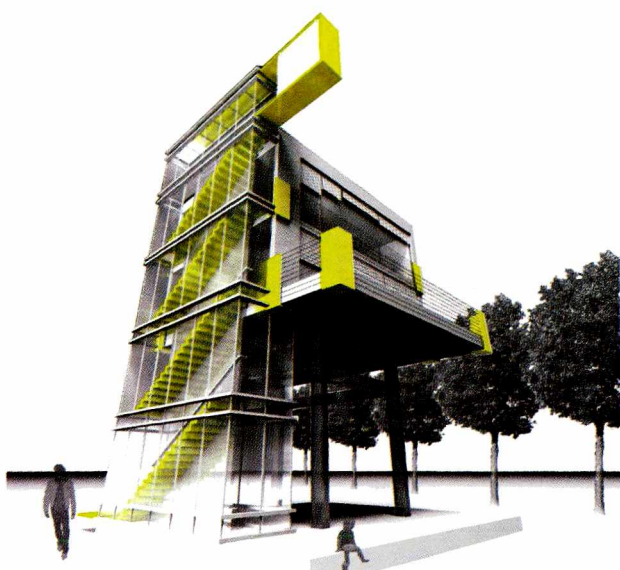
wy, zgodnie ze zmieniającymi się potrzebami mieszkańców wraz z upływem czasu.

Projektowany zespół mieszkaniowy został podzielony na dwie strefy – wielorodzinną i jednorodziną. Zabudowa jednorodzinna, oprócz typowych funkcji mieszkalnych, została wzbogacona o miejsca pracy, np. biura, pracownie itp., dostosowane do potrzeb użytkowników.

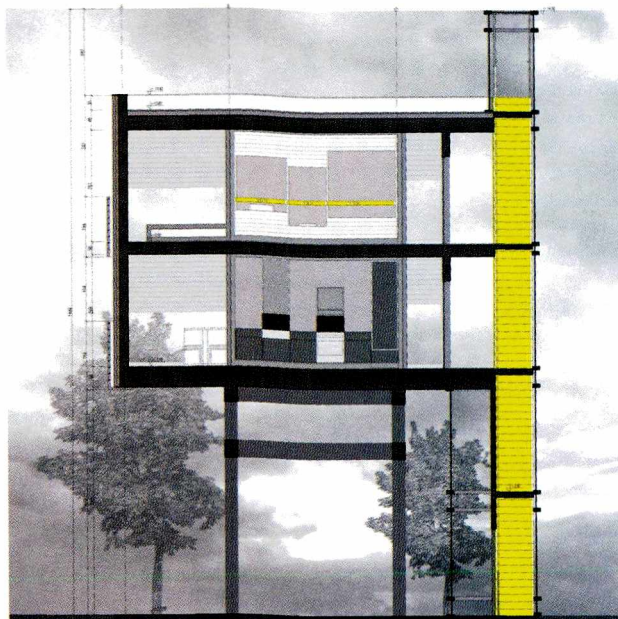
Ze względów formalnych można wyróżnić pięć typów domków – od całkowicie wkopanych w ziemię po domy wiszące nad ziemią – domy na słupach. Cechą charakterystyczną wszystkich domów jest masywna betonowa ściana, stanowiąca barierę wizualną i akustyczną od ciągów komunikacyjnych. Ściana ta wychodzi z posadzki, tworząc z nią kompozycyjną całość. Pozostałe ściany budynków są w większości całkowicie przeszklone.

Wnętrza zaprojektowanych domów charakteryzuje formalny minimalizm. Jedynymi strefami wydzielonymi przegrodami pionowymi od pozostałych wielofunkcyjnych przestrzeni są strefy łazienek. Dużą zaletą wnętrz jest ich otwartość, zostały one zaprojektowane tak, by mieszkańcy mogli swobodnie aranżować swoją przestrzeń mieszkalną.

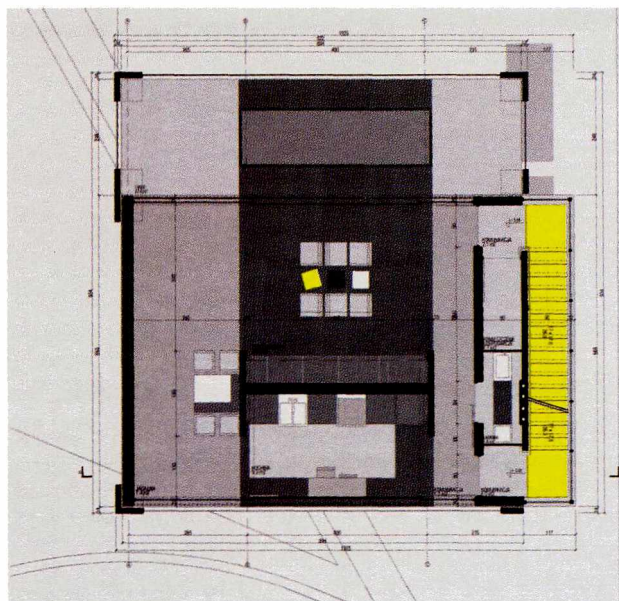
Wszystkie budynki mieszkalne zaprojektowane w ramach osiedla Rakowiec podzielono na strefy funkcjonalne, które są przedzielone materialnymi przegrodami lub granice między nimi są umowne i poszczególne strefy przenikają się wzajemnie.



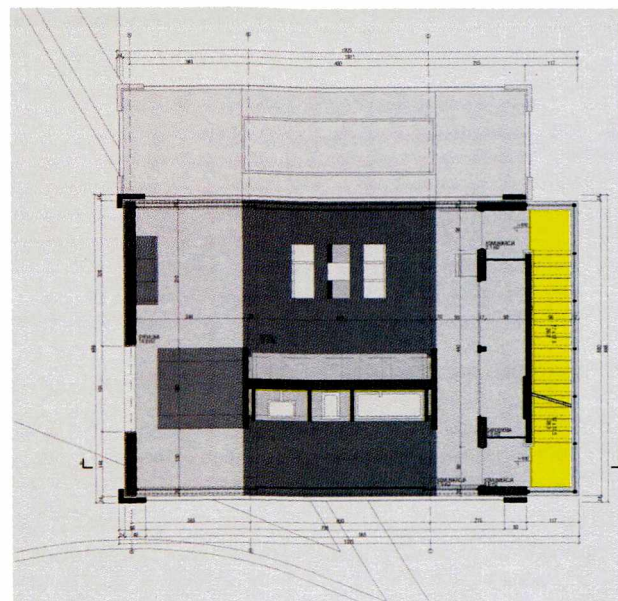
a



b



c



d

Ryc. 1. Dom na słupach: a) perspektywa, b) przekrój, c) rzut pierwszej kondygnacji, d) rzut drugiej kondygnacji

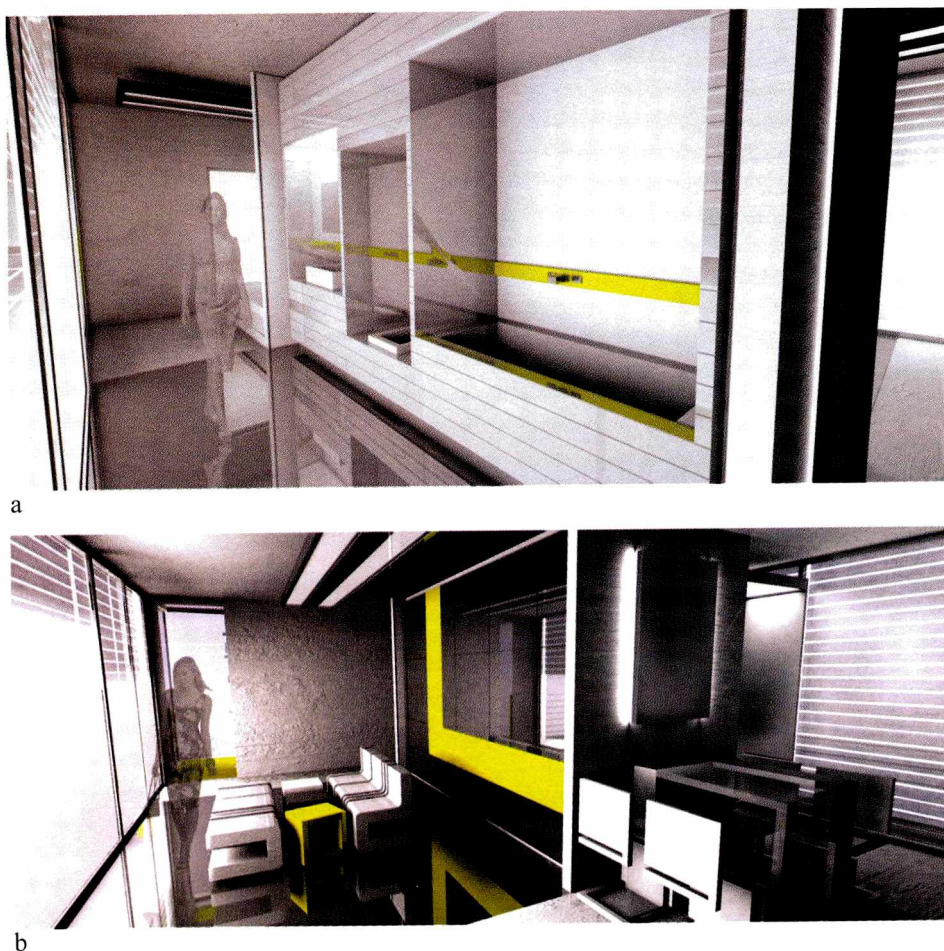
Prezentowany budynek *dom na słupach* (ryc. 1) jest złożony z dwóch kondygnacji mieszkalnych i poziomu dachu, pełniącego rolę miejsca służącego odpoczynkowi. Poszczególne kondygnacje budynku zaprojektowano jako jednoprzestrzenne, jedynie przegrodami pełnymi wydzielono strefy tzw. mokre – na kondygnacji pierwszej kuchnię, na drugiej natomiast łazienkę. Ze strefy kuchennej na pierwszej kondygnacji i łazienki na drugiej utworzył się trzon (ryc. 1b), wokół którego rozmieszczono pozostałe, przenikające się ze sobą strefy domu.

Wchodząc przez wiatrołap biegami schodowymi na pierwszą kondygnację domu (ryc. 1c), znajdziemy się od razu w strefie dziennej. Strefa ta jest przestrzenią otwartą, wyposażoną w ruchome, zmienne w swej funkcji meble. Na tej kondygnacji znajduje się kuchnia oraz strefa gościnna domu, dostępny jest z niej również taras. Wcho-

dząc wyżej (ryc. 1d), znajdziemy się w strefie prywatnej mieszkańców – w części sypialnej, w strefie jednoprzestrzennej z trzonem, w którym ukryto łazienkę i szafę. Przestrzeń drugiej kondygnacji wypełniono również wielofunkcyjnymi, a zarazem minimalistycznymi w swej formie meblami. Ostatnia kondygnacja domu to kondygnacja dachu, na którym istnieje możliwość założenia dachu zielonego. Jest to strefa intymna mieszkańców. Zaprojektowany został tam boks pełniący funkcję punktu widokowego na rzekę.

Forma budynków jest pochodną prostoty ich betonowej konstrukcji, która została uproszczona do minimum – bryły budynków są również minimalistyczne, niemal pozbawione detalu. Nie ma w założeniu elementów zbędnych – wszystko jest proste, funkcjonalne i użyteczne. Budynki przybrały formę betonowych kostek o proporcjach

Ryc. 2. Wnętrze domu:
a) łazienka, b) pokój dzienny

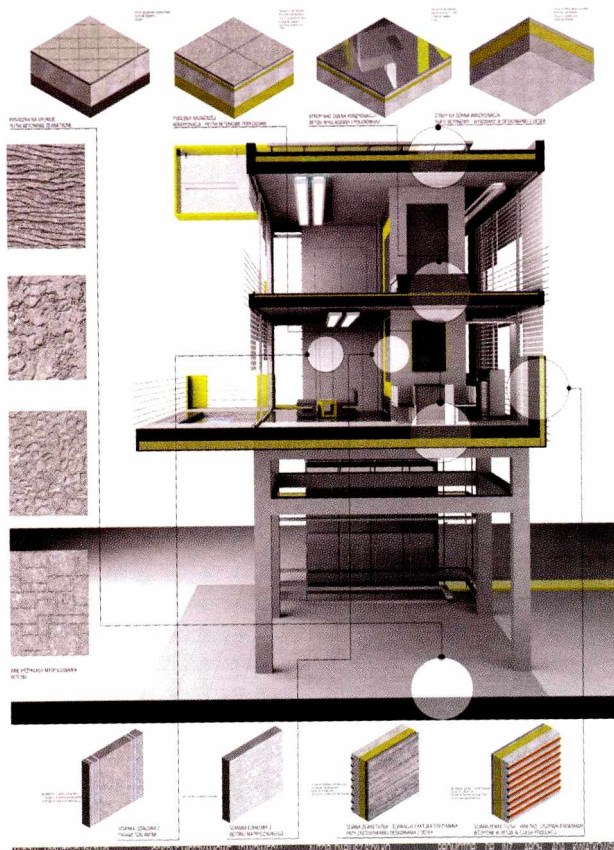


zbliżonych do proporcji sześcianu. Gra formalna polega na wykorzystaniu możliwości konstrukcyjnych i wykończeniowych betonu, zarówno wewnątrz, jak i zewnętrznych powierzchni elewacyjnych. Aby uroznić surowe betonowe powierzchnie, zostały one połączone z innymi materiałami – z drewnem, szkłem i tworzywami sztucznymi. Zastosowano trzy rodzaje przesłonek przesłanych ścian: rolety, kolorowe szklane przesłony oraz ruchome balkony (przesuwne zarówno w pionie, jak i poziomie). Wnętrza i meble zostały zaprojektowane indywidualnie dla każdego domu; łączy je wspólne założenie – funkcjonalność oraz mobilność, czyli możliwość przesuwania, składania, łączenia wielu mebli w jeden.

Meble zaprojektowane dla *Domu na słupach* można pogrupować funkcjonalnie: łazienka (umieszczona w trzonie), mobilny mebel łączący w sobie funkcję dwuosobowego łóżka i stołu oraz zestaw wypoczynkowy w części dziennej.

Łazienka (ryc. 2a) została zaprojektowana tak, że można ją traktować jako mebel – wszystkie urządzenia sanitarne zostały umieszczone w trzonie domu. Armaturę ukryto za przesuwными ściankami, które izolują wizualnie przestrzeń łazienki, włączając ją tym samym do strefy dziennej domu.

W strefie gościnnej zaprojektowano zestaw siedzących i stołów (ryc. 2b) – trzy stoły i sześć siedzących, co umożliwia ich dowolne ustawienie i wykorzystanie. Zaproponowano jeden materiał dla siedzących, dla stołów natomiast trzy różne, w trzech kolorach – szkło, żółte tworzywo sztuczne



Ryc. 3. Ściana betonowa – detal architektoniczny

oraz drewno polerowane na wysoki połysk. Formę wszystkich mebli oparto na proporcji sześcianu.

W sypialni zaprojektowano łóżko, które można schować w płaszczyźnie ściany, powiększając tym samym w miarę potrzeb przestrzeń użytkową drugiej kondygnacji. Łóżko schowane w ścianie, po odchyleniu blatu w nim ukrytego, stwarza możliwość uzyskania miejsca do pracy.

Do zaprojektowania wielu elementów budynku – zarówno ścian, sufitów, posadzek, jak i fragmentów mebli, zastosowano beton w różnych kolorach i o różnych fakturach. Budowa elementów konstrukcyjnych budynku opiera się na prostej zasadzie przegród warstwowych; interesujący efekt otrzymano dzięki odpowiedniej obróbce betonu, jako materiału wykończeniowego – gdzieś nadano mu bogatą fakturę, gdzie indziej jest to beton barwiony, jeszcze w innym miejscu materiał mocno wypole-

rowano lub połączono z innym materiałem, np. drewnem, czy szkłem. Poszukiwania te pokazały, jak wielofunkcyjny jest beton; można go stosować zarówno w warstwie konstrukcyjnej, jak i wykończeniowej budynku.

Prezentowany detal (ryc. 3) przedstawia tylko kilka z możliwych sposobów wykończenia ściany czy posadzki betonem oraz to, że materiał ten można dostosować do potrzeb danego pomieszczenia, np. zastosowanie w łazience mocno wypolerowanych betonowych płyt, umożliwi utrzymanie pożądanej czystości; tak wykończona posadzka w pomieszczeniach mokrych jest również odporna na wysoką wilgotność powietrza.

Zaprojektowane osiedle jest z całą pewnością betonowo-szklanym architektonicznym eksperymentem, w którym odnaleźć można nową współczesną estetykę architektury; w tym eksperymencie został uwzględniony również użytkownik, jego potrzeby i oczekiwania.