

Anna Krajewska

Uniwersytet Warmińsko-Mazurski w Olsztynie

e-mail: a.krajewska@uwm.edu.pl

**REGIONALNA KONCENTRACJA
BEZPOŚREDNICH INWESTYCJI ZAGRANICZNYCH
W POLSCE W LATACH 2004-2015**

**REGIONAL CONCENTRATION OF FDI IN POLAND
BETWEEN 2004 AND 2015**

DOI: 10.15611/pn.2018.509.16

JEL Classification: F23, R12, R11

Streszczenie: Celem pracy jest identyfikacja stopnia koncentracji bezpośrednich inwestycji zagranicznych (BIZ) w regionach Polski oraz wskazanie znaczenia BIZ w wybranych obszarach gospodarek regionalnych. Dane do analizy zostały zaczerpnięte z Banku Danych Lokalnych Głównego Urzędu Statystycznego. Do oceny znaczenia BIZ w regionach Polski wykorzystano wskaźnik HHI oraz udziały procentowe w wybranych dziedzinach gospodarki. Wyniki badania wskazują, że najwięcej zarejestrowanych BIZ znajduje się w województwach: mazowieckim, zachodniopomorskim, dolnośląskim, lubuskim i wielkopolskim. Najmniejszym zainteresowaniem cieszą się regiony wschodnie kraju: podlaskie, warmińsko-mazurskie, świętokrzyskie. Biorąc pod uwagę wielkość nakładów inwestycyjnych, wartość zaangażowanych kapitałów oraz liczbę pracujących, zauważono, że największym znaczeniem BIZ dla regionu przyjmującego charakteryzują się województwa: mazowieckie, wielkopolskie i dolnośląskie, natomiast najmniejszym wpływem BIZ na region cechują się: podlaskie, warmińsko-mazurskie oraz lubelskie.

Słowa kluczowe: BIZ, koncentracja działalności gospodarczej, znaczenie BIZ, regiony.

Summary: The article aims at identifying the level of FDI concentration among Polish regions and areas of its highest contribution in regional economies. The data used in the study were obtained from the Local Data Bank, supervised by the Central Statistical Office in Poland. The Herfindahl-Hirschman Index was used to evaluate the role of FDI in regional economies as well as the percentage contribution of foreign-owned entities in selected areas of the economy. The obtained results show that the majority of registered FDI is located in regions: mazowieckie, zachodniopomorskie, dolnośląskie, lubuskie, wielkopolskie. The lowest number of FDI is observed in the eastern regions: podlaskie, warmińsko-mazurskie, świętokrzyskie. Taking into consideration the role of FDI in capital formation, owned capital and the number of employed, the highest FDI attraction was considered in: mazowieckie, wielkopolskie, dolnośląskie, whereas the lowest in: podlaskie, warmińsko-mazurskie and lubelskie.

Keywords: FDI, concentration of economic activity, the role of FDI, regions.

1. Wstęp

Wybór właściwej lokalizacji działalności jest istotnym zagadnieniem z perspektywy zarówno przedsiębiorcy, pracownika, gospodarki państwa, jak i społeczności lokalnej. W wyniku ciągle zachodzących przemian gospodarczych i społecznych lista czynników lokalizacyjnych zwiększa się.

Bezpośrednie inwestycje zagraniczne odgrywają istotną rolę w gospodarce kraju przyjmującego. Ważną kwestią dla państwa przyjmującego kapitał zagraniczny (KZ) jest rozlokowanie bezpośrednich inwestycji zagranicznych w przestrzeni geograficznej, dzięki którym można m.in. minimalizować skutki dysproporcji w rozwoju poszczególnych regionów. BIZ wpływają na poziom rozwoju gospodarczego poszczególnych regionów, co może uwidaczniać się w zmianie wybranych wskaźników makroekonomicznych, tj. produktu krajowego brutto czy stopy bezrobocia. BIZ tworzą również korzystne warunki zatrudnienia w regionach przyjmujących. Zatrudnienie utworzone przez te przedsiębiorstwa stymuluje płace w krajach i regionach przyjmujących kapitał, ponieważ firmy z kapitałem zagranicznym z reguły wypłacają wyższe wynagrodzenie niż podmioty krajowe.

BIZ są bardzo istotnym czynnikiem oddziaływania na rozwój gospodarczy poszczególnych regionów Polski. Nierównomierne rozmieszczenie inwestycji zagranicznych prowadzi do pogłębienia się różnic w poziomie rozwoju ekonomicznego regionów. Stąd zasadna jest analiza koncentracji BIZ w województwach Polski oraz obserwacja zmian w decyzjach lokalizacyjnych firm z kapitałem zagranicznym w latach 2004-2015. Celem artykułu jest ustalenie stopnia koncentracji BIZ w regionach Polski oraz wskazanie czynników determinujących zróżnicowanie wpływu na gospodarki regionów. Wyniki badań dowodzą pogłębienia się różnic w nierównomiernym przestrzennym rozmieszczeniu BIZ w regionach Polski w latach 2004-2015.

2. Przegląd badań nt. lokalizacji BIZ

Opracowania empiryczne czynników decydujących o wyborze miejsca lokalizacji BIZ wskazują na rozbieżne postrzeganie regionów Polski w zależności od istotności czynników poszukiwanych przez zagranicznych inwestorów. Jeśli inwestorzy poszukiwali łatwego dostępu do rynku, wiedzy i korzyści aglomeracji, skłaniali się do wyboru województwa mazowieckiego, a jeśli brali pod uwagę inne kryteria lokalizacji (dostępność zasobów, koszty pracy i produkcji i in.), wówczas lokalizowali swoje przedsiębiorstwa w innych regionach kraju [Chidlow i in. 2009].

Wyniki badań empirycznych Glickmana i Woodwarda [1988] oraz Friedmana, Gerlowskiego i Silbermana [1992] dowodzą, że bliskość rynku zbytu, rynek pracy oraz zasoby kapitału publicznego to najważniejsze czynniki lokalizacji działalności w skali regionalnej. Guimarães, Figueiredo i Woodward [2000] stwierdzają, że

przedsiębiorstwa z kapitałem zagranicznym lokują swoją działalność w regionach o dużej koncentracji działalności gospodarczej ze względu na dobrze rozwiniętą infrastrukturę, duże rynki, sieć transportową, a także korzyści aglomeracji [Nazarczuk, Krajewska 2018].

Nowicki [2016] powołuje się na badania przeprowadzone przez badaczy we francuskim Centre de Recherches Economiques et de Gestion, wskazujące, że dla przedsiębiorców z punktu zapewnienia większej stabilności działalności ważniejsze niż lokalizacyjne czynniki związane z klimatem społecznym i społeczno-kulturowym są regionalne czynniki lokalizacyjne bezpośrednio wpływające na koszty, tj.: bliskość rynków zbytu, dostępność do surowców, dostępność do siły roboczej, dostępność infrastruktury ekonomicznej i społecznej, dostępność lokali i terenów przemysłowych. Prace Olesińskiego, Predygiera, Leśniewskiego i Sabat [2009], dotyczące walorów konkurencyjnych i potencjalnej konkurencyjności gmin na przykładzie regionu świętokrzyskiego, wskazują, że dana lokalizacja może zostać uznana za atrakcyjną, jeśli będzie charakteryzować się odpowiednim położeniem geograficznym, wysoką jakością infrastruktury technicznej i drogowej, dostępnością surowców.

Przedsiębiorcy biorą również pod uwagę klasyczne czynniki lokalizacyjne, tj.: czynniki rynku zbytu, czynniki związane z kosztem prowadzenia działalności, czynniki związane z rynkiem pracy, czynniki rynku nieruchomości, czynniki infrastruktury transportowej oraz czynniki zaopatrzenia [Płaziak, Szymańska 2014]. Z badań Poniatowskiej-Jaksch [2006] wynika, że preferencje lokalizacyjne inwestorów zagranicznych nie przyczyniły się w badanym okresie do istotniejszych zmian w rozmieszczeniu i strukturze działalności. Większość inwestycji przyciągały regiony silnie zurbanizowane, o relatywnie najwyższym poziomie rozwoju społeczno-gospodarczego, wykazujące potencjalnie przewagę konkurencyjną w stosunku do pozostałych regionów, zwłaszcza wschodniej, północnej i środkowej Polski.

3. Dane i metody badawcze

Celem pracy było ustalenie stopnia koncentracji BIZ w regionach Polski oraz determinant ich zróżnicowanego wpływu na gospodarki regionów. Dane do analizy zostały zaczerpnięte z Banku Danych Lokalnych Głównego Urzędu Statystycznego. Do oceny zaangażowania BIZ w regionach Polski wykorzystano wskaźnik Herfindahla-Hirschmana (HHI) oraz wkład BIZ w tworzenie wybranych kategorii makroekonomicznych, tj.: odsetek firm z kapitałem zagranicznym w ogólnej liczbie firm w regionie, wartość kapitału w BIZ do wartości kapitału ogółem w regionie, udział pracujących w podmiotach z KZ w stosunku do pracujących ogółem w województwie, wartości nakładów inwestycyjnych w BIZ do ich wartości ogółem w regionie.

W celu określenia zmian stopnia koncentracji inwestycji zagranicznych w województwach Polski w latach 2004-2015 posłużono się wskaźnikiem koncentracji Herfindahla-Hirschmana (HHI) opisanym wzorem:

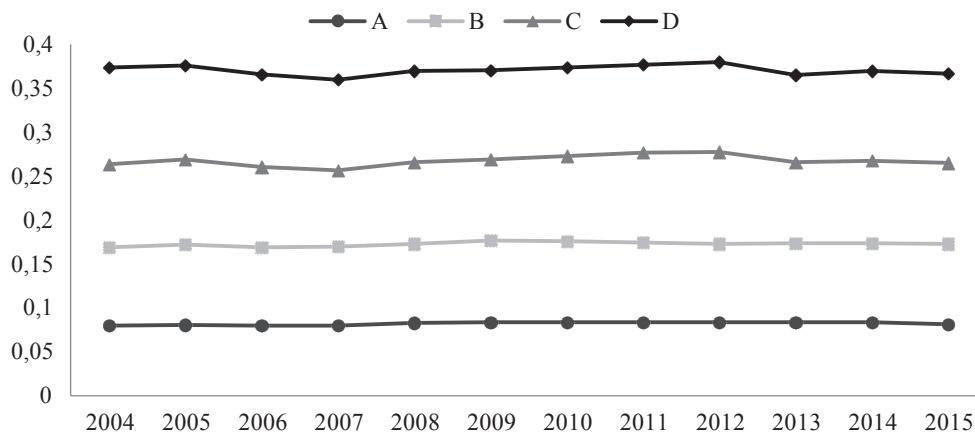
$$HHI = \sum_{i=1}^n S_i^2,$$

gdzie: S_i – udział podmiotów z kapitałem zagranicznym w całości danej zbiorowości; n – liczba regionów.

Wartość wskaźnika HHI zawiera się w przedziale od 0 do 10 000. Wartości bliskie zero oznaczają duże rozproszenie analizowanego zjawiska, natomiast bliskie 10 000 pełną koncentrację zjawiska [Pakulska, Poniatowska-Jaksch 2004; Poniatowska-Jaksch 2006]. Zastosowanie wskaźnika HHI pozwoliło na ustalenie kierunku zmian oraz przeciętnego znaczenia BIZ w regionach.

4. Wyniki

Niezależnie od rozpatrywanej kategorii badawczej, znaczenie BIZ w gospodarkach regionów jest względnie stałe w czasie. Świadczą o tym wartości wskaźnika HHI analizowane dla różnych kategorii ekonomicznych w latach 2004-2015 (rys. 1).



Rys. 1. Koncentracja kapitału zagranicznego w regionach Polski w latach 2004-2015

Objaśnienia: koncentracja kapitału zagranicznego w: A – liczbie podmiotów, B – liczbie pracujących w firmach z udziałem kapitału zagranicznego, C – wartości nakładów inwestycyjnych, D – wartości kapitału.

Źródło: obliczenia własne.

Napływ kapitału zagranicznego do poszczególnych regionów Polski jest nierównomierny, o czym świadczą dane zamieszczone w tabeli 1. Najwięcej przedsiębiorstw z kapitałem zagranicznym w porównaniu z ogółem przedsiębiorstw znaj-

duje się w województwach: mazowieckim, zachodniopomorskim, dolnośląskim, lubuskim i wielkopolskim. Z kolei najmniejszym zainteresowaniem cieszą się pod tym względem regiony wschodnie: podlaskie, warmińsko-mazurskie, świętokrzyskie. Takie właśnie rozmieszczenie BIZ w przestrzeni geograficznej Polski może wynikać z faktu, że firmy z kapitałem zagranicznym uważają za korzystniejsze miejsca lokalizacji regiony centralne oraz metropolie, w których istnieją ośrodki badawcze, a na rynku występuje odpowiednio wykwalifikowana siła robocza. W uprzywilejowanej sytuacji lokalizacyjnej są regiony odznaczające się rozwiniętą infrastrukturą oraz posiadające na wysokim poziomie usługi wsparcia inwestora. Istotne ponadto jest, że regiony, w których występuje największa liczba firm z kapitałem zagranicznym, charakteryzują się usytuowaniem w pobliżu głównych ciągów komunikacyjnych, zarówno drogowych, kolejowych, jak i morskich i lotniczych.

Tabela 1. Udział kapitału zagranicznego w gospodarkach regionów w 2015 r. [%] oraz zmiany udziałów w porównaniu z 2004 r. [p.p.]

Województwo	2015	Δ	2015	Δ	2015	Δ	2015	Δ
	A		B		C		D	
Dolnośląskie	18,8	-5,5	0,6	0,1	6,4	0,8	15,0	5,5
Kujawsko-pomorskie	11,1	3,1	0,3	0,1	1,9	-0,2	5,0	0,9
Lubelskie	4,8	0,4	0,3	0,1	1,2	0,2	2,5	0,8
Lubuskie	18,6	3,5	0,6	-0,1	1,6	-3,0	9,2	2,0
Łódzkie	14,1	2,4	0,4	0,1	2,5	0,0	7,4	3,5
Małopolskie	13,6	-3,5	0,5	0,2	5,3	-2,1	9,2	2,9
Mazowieckie	50,4	-11,2	1,3	0,5	14,9	-3,6	22,8	2,5
Opolskie	10,1	-5,5	0,4	0,0	2,7	0,2	7,2	1,4
Podkarpackie	19,9	7,0	0,3	0,1	3,9	0,9	5,5	0,8
Podlaskie	3,2	-2,9	0,2	0,1	0,5	0,0	2,3	0,5
Pomorskie	13,5	-5,1	0,5	0,1	5,0	1,0	7,4	-0,4
Śląskie	18,7	1,9	0,5	0,1	4,6	-0,4	10,9	4,2
Świętokrzyskie	8,6	-7,2	0,2	0,0	3,3	-1,9	3,1	-0,8
Warmińsko-mazurskie	4,1	-3,9	0,2	0,0	1,5	-0,3	2,7	-1,6
Wielkopolskie	28,3	0,2	0,6	0,2	7,1	0,3	20,7	10,1
Zachodniopomorskie	16,0	-7,2	0,7	0,2	5,3	1,7	11,0	4,3

Objaśnienia: Δ – zmiana w latach 2004-2015 [p.p.]. Udział BIZ w: A – nakładach inwestycyjnych, B – ogólnej liczbie przedsiębiorstw, C – kapitale podstawowym, D – liczbie pracujących.

Źródło: obliczenia własne.

W badanym okresie nie występują duże różnice w nasileniu zjawiska BIZ w regionach. Na podstawie takiej koncentracji można wnioskować, że inwestorzy zagraniczni dla swoich lokalizacji wybierają głównie województwa aglomeracyjne, ze względu na dobrą infrastrukturę techniczną i komunikacyjną, specjalistyczną kadrę pracowniczą, dobrze przygotowane tereny inwestycyjne i współpracę z kooperantami. Dokonując wyboru lokalizacyjnego, inwestorzy zagraniczni bardzo

często wybierają tereny, w których BIZ już występują. Istotna dla firm z kapitałem zagranicznym może być wcześniejsza współpraca inwestora z polskimi partnerami, w szczególności z firmami zlokalizowanymi w danym regionie. Dla inwestora zagranicznego ważnym czynnikiem może być też sieć wzajemnych powiązań, którą tworzą wszystkie podmioty gospodarcze na danym rynku lokalnym – zarówno kooperanci dostarczający komponenty, podzespoły itp., jak i usługodawcy świadczący usługi dla firm z kapitałem zagranicznym.

Biorąc pod uwagę wielkość nakładów inwestycyjnych, można zauważyć, że zdecydowanie największe nakłady ponoszone są w województwach mazowieckim, wielkopolskim i dolnośląskim, a najmniejsze w województwach podlaskim, warmińsko-mazurskim i lubelskim, czyli w regionach należących do wschodniej ściany Polski, postrzeganych przez inwestorów zagranicznych jako mało atrakcyjne miejsce lokalizacji BIZ ze względu na liczne problemy rzutujące na poziom ich rozwoju społeczno-ekonomicznego. W porównaniu z rokiem 2004 w 2015 r. spadek nakładów odnotowano w 9 województwach spośród 16. Największe spadki dotyczyły województw mazowieckiego, zachodniopomorskiego i świętokrzyskiego, najmniejsze – podkarpackiego, lubuskiego i kujawsko-pomorskiego.

Napływ bezpośrednich inwestycji zagranicznych, poza korzyściami typowo gospodarczymi, powoduje także efekty społeczno-gospodarcze w obszarze rynku pracy. Należą do nich w głównej mierze wzrost poziomu wynagrodzeń oraz wzrost liczby zatrudnionych. Wyższe udziały BIZ w regionie implikują także większą liczbą pracujących w przedsiębiorstwach z KZ w porównaniu z liczbą pracujących ogółem w regionie. Najwyższe wartości dla tego obszaru badawczego uzyskano dla województw mazowieckiego, wielkopolskiego i dolnośląskiego, natomiast najniższe dla podlaskiego, lubuskiego i warmińsko-mazurskiego.

Rozpatrując zmiany, jakie zaszły w badanym okresie, w 2015 r. największe spadki tych udziałów w porównaniu z rokiem 2004 zaobserwowano w warmińsko-mazurskim, świętokrzyskim i pomorskim, a największe wzrosty w wielkopolskim, dolnośląskim i zachodniopomorskim. Wzrost zaangażowania kapitału zagranicznego i związany z tym wzrost produktywności pracy wpływają w dłuższej perspektywie na wzrost wynagrodzeń, a pośrednio też na zwiększenie zatrudnienia.

Liczba BIZ w regionie przekłada się na wartość zaangażowanego kapitału. W klasyfikacji dotyczącej wartości kapitału podstawowego na prowadzeniu były również województwa mazowieckie, wielkopolskie i dolnośląskie, i podobnie jak w poprzedniej klasyfikacji, najgorzej wypadły podlaskie, lubelskie i warmińsko-mazurskie. Jeżeli natomiast spojrzymy na największe zaobserwowane spadki w wartości kapitału podstawowego, to dotyczą one mazowieckiego, lubuskiego i małopolskiego, a największe przyrosty zaobserwowano w zachodniopomorskim, pomorskim i podkarpackim.

Zainteresowaniem korporacji z kapitałem zagranicznym cieszą się lokalizacje o wysokim poziomie atrakcyjności inwestycyjnej oraz wysokim poziomie zagospodarowania przestrzennego. Jednym z powodów nierównomiernego rozłożenia

przestrzennego firm z kapitałem zagranicznym może być zaopatrzenie regionów w zasoby, odległość do rynków zbytu, struktura przemysłu czy jakość infrastruktury [Nazarczuk 2013]. W większości zasoby i firmy produkcyjne są zlokalizowane w południowej, centralnej i południowo-zachodniej Polsce. Stąd większa koncentracja BIZ w regionach położonych w pobliżu granicy zachodniej, w bliskim otoczeniu Warszawy, w niewielkiej odległości do dużych portów morskich i międzynarodowych portów lotniczych.

5. Zakończenie

Bezpośrednie inwestycje zagraniczne odgrywają znaczącą rolę w gospodarkach regionów i mają istotny, pozytywny wpływ na gospodarkę przyjmującą [Witkowska 1996]. Uznaje się, że BIZ są siłą napędową rozwoju regionów, ponieważ stwarzają miejsca pracy oraz podnoszą poziom wynagrodzeń, wdrażają nowoczesne technologie, zwiększają wydajność i produktywność gospodarki regionu. Do innych zalet napływu BIZ do regionu możemy zaliczyć: wzrost eksportu [Nazarczuk, Umiński 2018], wprowadzanie nowoczesnych metod organizacji i zarządzania, wpływ na stan środowiska naturalnego oraz na konkurencję na rynku regionalnym. Ambukita [2013] ocenia, że następstwa działania BIZ w krajach goszczących mogą być różne.

Oprócz wymienionych zalet, firmy z kapitałem zagranicznym mogą stanowić zagrożenie dla firm lokalnych i wykluczyć je z rynku. Według Latochy [2005] najważniejszymi czynnikami wpływającymi na rozwój regionów są przedsiębiorstwa, które wpływają w regionach przyjmujących na wzrost gospodarczy, jakość kapitału ludzkiego, zwiększają nakłady na B+R oraz wdrażają najnowsze osiągnięcia technologiczne. Zadaniem kraju goszczącego jest według Lizińskiej [2010] rozpoznanie powodów i strategii przyjętych przez przedsiębiorstwa zagraniczne podejmujące decyzję o lokalizacji działalności, ponieważ będzie to miało znaczenie dla gospodarki kraju przyjmującego oraz wymagać będzie rozmaitej polityki państwa w stosunku do tych firm.

Bardzo istotne jest, aby BIZ przynosiły jak najwięcej korzyści regionom przyjmującym, dlatego też na krajach przyjmujących kapitał zagraniczny ciąży odpowiedzialność wdrożenia kryteriów, które będą wzmagaly napływ inwestycji, zwiększały potencjał kapitału ludzkiego oraz poprawiały otoczenie instytucjonalne dla prowadzenia działalności. Pomimo tych działań może się okazać, że firmy z kapitałem zagranicznym nie będą zdecydowane lokować swoich biznesów w miejscach słabo wyposażonych w infrastrukturę i o wysokim bezrobociu. W konsekwencji prowadzić to będzie do pogłębiania dysproporcji w przyciąganiu BIZ do poszczególnych województw.

Zaprezentowane w artykule wyniki stanowią potwierdzenie badań np. Puchalskiej [2010], zgodnie z którymi KZ koncentruje się głównie w województwach mazowieckim, śląskim, wielkopolskim i dolnośląskim, natomiast najmniejszym zainteresowaniem cieszą się regiony wschodnie. Analiza Nazarczuka i Krajewskiej

[2018] wskazuje, że BIZ częściej lokowały się w regionach o wyższym poziomie rozwoju, lepszej infrastrukturze, położonych bliżej dużych ośrodków miejskich, odznaczających się relatywnie dobrą sytuacją na rynku pracy, z dostępnością osób z wykształceniem wyższym, wyższym udziałem sektora drugiego i trzeciego w strukturze zatrudnienia. Autorzy stwierdzili, że zarówno rola aglomeracji podmiotów gospodarczych, sytuacja na rynku pracy, jak i infrastruktura drogowa są istotnymi czynnikami decydującymi o lokalizacji BIZ. Badania Nazarczuka i Krajewskiej [2018] dowodzą, że ważne znaczenie dla przestrzennego rozmieszczenia BIZ ma bliskie położenie względem m.in. specjalnej strefy ekonomicznej, lotniska, ciągów komunikacyjnych oraz granicy. Z kolei Kisiel, Krajewska, Nazarczuk [2017] podkreślają, że BIZ najczęściej lokują swoje siedziby w niewielkiej odległości od dużych miast wojewódzkich, oferujących wykwalifikowanych pracowników, wysoką jakość infrastruktury technicznej oraz rynki zbytu. Wyniki powyższych badań wpisują się w przeprowadzoną w tym artykule analizę.

Może istnieć obawa, że w przyszłości BIZ nadal będą sytuowały się w regionach zmodernizowanych, bogatszych, mających odpowiednie sieci komunikacyjne, przeważnie w centrach rozwojowych oraz w regionach przy zachodniej i południowej granicy Polski. Aby istniało większe prawdopodobieństwo lokalizacji BIZ w regionach peryferyjnych, władze lokalne muszą podejmować jak najwięcej działań modernizacyjnych i stwarzać odpowiedni klimat inwestycyjny.

Literatura

- Ambukita E., 2013, *Bezpośrednie inwestycje zagraniczne jako czynnik rozwoju regionalnego*, Biblioteka Regionalisty, Nr 13, Wydawnictwo Uniwersytetu Ekonomicznego we Wrocławiu, Wrocław.
- Chidlow A., Salciuviene L., Young S., 2009, *Regional determinants of in-ward FDI distribution in Poland*, International Business Review, no. 18 (2), s. 119-133.
- Friedman J., Gerlowski D.A., Silberman J., 1992, *What Attracts Foreign Multinational Corporations? Evidence from Branch Plant Location in the United States*, Journal of Regional Science, no. 32 (4), s. 403-18.
- Glickman N.J., Woodward D.P., 1988, *The Location of Foreign Direct Investment in the United States: Patterns and Determinants*, International Regional Science Review, no. 11 (2), s. 137-154.
- Guimarães P., Figueiredo O., Woodward D., 2000, *Agglomeration and the Location of Foreign Direct Investment in Portugal*, Journal of Urban Economics, no. 47 (1), s. 115-135.
- Kisiel R., Krajewska A., Nazarczuk J.M., 2017, *Spatial concentration of businesses with foreign capital in the capital cities of the Polish voivodeships and their agglomerations from 1995-2016*, Acta Sci. Pol. Oeconomia, no. 16 (4), s. 71-81.
- Latocha T., 2005, *Bezpośrednie inwestycje zagraniczne w Unii Europejskiej w świetle teorii rozwoju regionalnego i teorii lokalizacji*, Studia Europejskie, nr 2, s. 45-65.
- Lizińska W., 2010, *Proces integracji europejskiej a napływ bezpośrednich inwestycji zagranicznych do sektora rolno-żywnościowego*, Zeszyty Naukowe SGGW w Warszawie: Problemy Rolnictwa Światowego, t. 10 (25), z. 2, s. 60-70.

- Nazarczuk J.M., 2013, *Potencjał rozwojowy a aktywność inwestycyjna województw i podregionów Polski*, Wydawnictwo Uniwersytetu Warmińsko-Mazurskiego, Olsztyn.
- Nazarczuk J.M., Krajewska A., 2018, *Local Determinants of Foreign Direct Investment in Poland, Equilibrium*. Quarterly Journal of Economics and Economic Policy, no. 13 (1).
- Nazarczuk J.M., Umiński S., 2018, *The geography of openness to foreign trade in Poland: The role of special economic zones and foreign-owned entities*, Bulletin of Geography, Socio-economic Series, no. 39, s. 97-111.
- Nowicki M., 2016, *Paradoks lokalizacji – wirtualizacja lokalizacji i narzędzia jej służące*, Prace Naukowe Uniwersytetu Ekonomicznego we Wrocławiu, Research Papers of Wrocław University of Economics, nr 421, s. 444-465.
- Olesiński Z., Predygiel A., Leśniewski M.A., Sabat A., 2009, *Kształtowanie konkurencyjności gmin regionu świętokrzyskiego – wyniki badań*, Studia i Materiały, Miscellanea Oeconomicae, nr 1.
- Pakulska T., Poniatowska-Jaksch M., 2004, *Bezpośrednie inwestycje zagraniczne w Europie Środkowo-Wschodniej: koncentracja kapitału zagranicznego w Polsce*, Monografie i Opracowania, nr 519, Szkoła Główna Handlowa, Warszawa.
- Płaziak M., Szymańska A.I., 2014, *Rola nowoczesnych czynników lokalizacji w procesie decyzyjnym przedsiębiorstw na przykładzie firm sektora budowlanego*, Prace Komisji Geografii Przemysłu Polskiego Towarzystwa Geograficznego, nr 28, s. 144-161.
- Poniatowska-Jaksch M., 2006, *Przemysłowe bezpośrednie inwestycje zagraniczne źródłem konkurencyjności regionu*, Monografie i Opracowania, nr 544, Szkoła Główna Handlowa, Warszawa.
- Puchalska K., 2010, *Bezpośrednie inwestycje zagraniczne w kontekście innowacyjności i modernizacji regionu*, Nierówności Społeczne a Wzrost Gospodarczy, nr 16, s. 348-359, Wydawnictwo Uniwersytetu Rzeszowskiego, Rzeszów.
- Witkowska J., 1996, *Bezpośrednie inwestycje zagraniczne w Europie Środkowowschodniej. Próba interpretacji na gruncie teorii bezpośrednich inwestycji zagranicznych i teorii integracji*, Wydawnictwo Uniwersytetu Łódzkiego, Łódź.